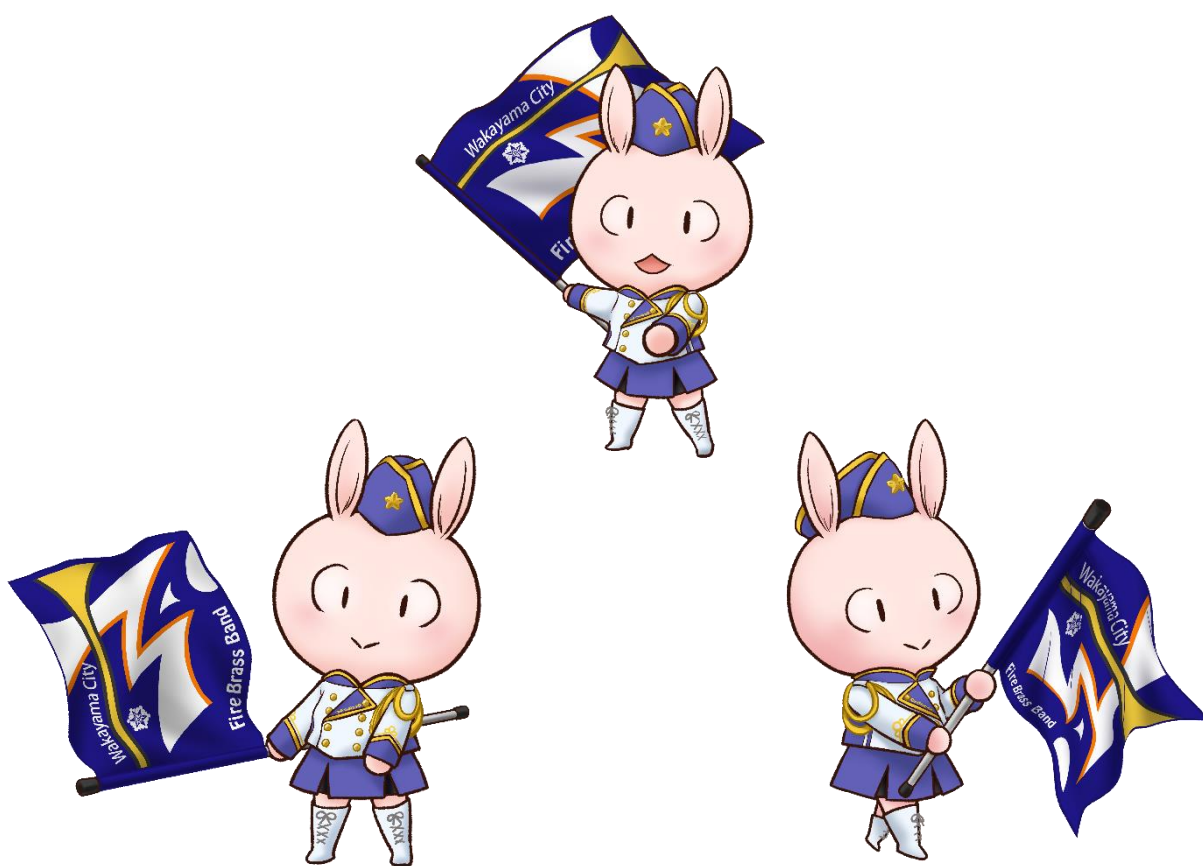


令和5年

火災・救急・救助統計



和歌山市消防局
マスコットキャラクター

和びっちゃん

令和5年 火災統計

1	令和5年中の火災概況	・・・・・・・・・・	— 1 —
2	火災発生概況	・・・・・・・・・・	— 2 —
3	覚知別火災発生状況	・・・・・・・・・・	— 3 —
4	曜日別火災発生状況	・・・・・・・・・・	— 3 —
5	時刻別火災発生状況	・・・・・・・・・・	— 4 —
6	気象別火災発生状況	・・・・・・・・・・	— 5 —
7	建物用途別火災発生状況	・・・・・・・・・・	— 6 —
8	住宅用火災警報器設置状況	・・・・・・・・・・	— 6 —
9	原因別火災発生状況	・・・・・・・・・・	— 7 —
10	初期消火の状況	・・・・・・・・・・	— 8 —
11	地区別火災発生状況	・・・・・・・・・・	— 9 —
12	火災による死傷者の状況	・・・・・・・・	— 10、11 —
13	火災統計表	・・・・・・・・・・	— 12 —
14	中消防署火災統計表	・・・・・・・・・・	— 13 —
15	東消防署火災統計表	・・・・・・・・・・	— 14 —
16	北消防署火災統計表	・・・・・・・・・・	— 15 —

令和5年 救急統計

I 救急出動概況

1	救急出動件数	．．．．．	－16－
2	事故別件数	．．．．．	－17－
3	傷病者の年齢及び程度	．．．．．	－18－
4	救急隊の現場到着時間及び医療機関収容時間	．．．．．	－19－
5	医療機関の受入れ状況	．．．．．	－19－
6	応急手当普及啓発	．．．．．	－20－
7	社会復帰率	．．．．．	－20－
8	常設型和歌山市救急ワークステーション	．．．．．	－21－

II 救急出動データ

1	月別・事故種別・出動件数・搬送人員	．．．．．	－22－
2	隊別・事故種別出動件数	．．．．．	－23－
3	隊別活動詳細	．．．．．	－24－
4	医療機関開設者別・搬送人員	．．．．．	－25－
5	救急告示医療機関一覧	．．．．．	－25－
6	覚知時刻別・事故種別出動件数	．．．．．	－26－
7	覚知別・事故種別出動件数	．．．．．	－27－
8	発生場所別・事故種別搬送人員	．．．．．	－28－
9	年齢別事故種別搬送人員	．．．．．	－29－
10	診療科目別・事故種別搬送人員	．．．．．	－29－
11	傷病程度別・年齢別搬送人員	．．．．．	－30－

12	発生地区別・出動件数	・・・・・・・・・・	－31－
13	高速道路における救急出動状況	・・・・・・・・・・	－32－
14	応急手当普及啓発活動実施状況	・・・・・・・・・・	－33－

令和5年 救助統計

1	救助出動件数及び救助人員状況	．．．．．	—34—
2	事故種別ごとの救助出動状況	．．．．．	—35～37—
	(1) 救助出動件数	．．．．．	—35—
	(2) 救助人員状況	．．．．．	—35—
	(3) 月別状況	．．．．．	—36—
	(4) 覚知時刻別出動件数	．．．．．	—37—
	(5) 発生場所別救助事故状況	．．．．．	—37—
	(6) 救助（搬送）人員の傷病程度状況	．．．．．	—37—
3	方面別・地区別救助事故発生状況	．．．．．	—38—
4	市域外における救助出動状況	．．．．．	—38—
5	高速道路における救助出動状況	．．．．．	—38—
6	救助訓練実施状況	．．．．．	—38—



火 災 統 計

1 令和5年中の火災概況

(1) 火災件数について

本市における令和5年中の火災は91件で、前年と比べ1件減少しました。

(2) 損害額について

損害額は、2億3,224万4千円で、前年と比べ123万6千円増加しました。

(3) 死者について

死者は8人で、前年と比べ6人増加しました。

死者が発生した火災の種別は、建物火災が7件で、車両火災が1件でした。

(4) 出火原因について

火災の発生を原因別にみると、「電気機器」15件が最も多く、次いで、「たばこ」14件、

「たき火」10件の順でした。

(5) 住宅用火災警報器について

住宅火災（併用住宅、共同住宅を含む。）は39件で、住宅用火災警報器の設置が必要な住宅火災33件のうち住宅用火災警報器の設置が確認できた件数は13件でした。

また、住宅用火災警報器を設置していたことで被害が軽減できた奏功事例が5件ありました。

2 火災発生概況

区分		年 別		増 減				
		令 和 5 年	令 和 4 年	増	減			
火 災 件 数		91 件 (0)		92 件 (0)		-1 件 (±0)		
損 害 額		232,244 千円		231,008 千円		+1,236 千円		
火災種別	建 物	66 件 (0)		62 件 (0)		+4 件 (±0)		
	林 野	0 件 (0)		0 件 (0)		±0 件 (±0)		
	車 両	自動車	5 件 (0)		7 件 (0)		-2 件 (±0)	
		鉄 道	0 件 (0)		0 件 (0)		±0 件 (±0)	
	船 舶	0 件 (0)		0 件 (0)		±0 件 (±0)		
	航 空 機	0 件 (0)		0 件 (0)		±0 件 (±0)		
	そ の 他 の	20 件 (0)		23 件 (0)		-3 件 (±0)		
焼損棟数	合 計	91 棟		81 棟		+10 棟		
	全 焼	15 棟		13 棟		+2 棟		
	半 焼	9 棟		8 棟		+1 棟		
	部 分 焼	26 棟		13 棟		+13 棟		
	ぼ や	41 棟		47 棟		-6 棟		
建物焼損床面積		2,756 m ²		1,664 m ²		+1,092 m ²		
建物焼損表面積		147 m ²		19 m ²		+128 m ²		
林野焼損面積		1 a		11 a		-10 a		
人的被害	死 者	8 人		2 人		+6 人		
	負 傷 者	16 人		22 人		-6 人		
り災世帯数	合 計	54 世帯		51 世帯		+3 世帯		
	全 損	12 世帯		7 世帯		+5 世帯		
	半 損	6 世帯		2 世帯		+4 世帯		
	小 損	36 世帯		42 世帯		-6 世帯		
り 災 人 員		108 人		105 人		+3 人		
1 日 平 均	出 火 件 数	0.25 件		0.25 件		±0 件		
	損 害 額	636 千円		633 千円		+3 千円		
	建物焼損床面積	7.55 m ²		4.56 m ²		+2.99 m ²		
火災1件当たり平均損害額		2,552 千円		2,511 千円		+41 千円		
建物火災1件当たり焼損床面積		42 m ²		27 m ²		+15 m ²		
出火率(人口1万人当たり)		2.61 件		2.62 件		-0.01 件		

※ ()内は爆発件数

3 覚知別火災発生状況

覚知別	月別	合計	1月	2月	3月	4月	5月	6月	7月	8月	9月	10月	11月	12月
火災報知専用電話(IP電話から)		13	1		4		1			2		1	2	2
火災報知専用電話(加入電話から)		4	2							1	1			
火災報知専用電話(携帯電話から)		53	4	4	7	2	9	3	3	3	5	3	4	6
加入電話(固定電話から)		0												
加入電話(携帯電話から)		0												
警察電話		5				1					1	1	2	
駆け付け通報		0												
事後間知		13	1	2	2		1	3		2	1			1
その他		3			1	1				1				
合計		91	8	6	14	4	11	6	3	9	8	5	8	9

4 曜日別火災発生状況

曜日別	月別	合計	1月	2月	3月	4月	5月	6月	7月	8月	9月	10月	11月	12月
日曜日		12	1	1	1	1	2		1	2	1			2
月曜日		13		1	4		2	1		1	1	1	1	1
火曜日		15	3		1	2	2		1		3	2		1
水曜日		9	1	2	1		2			1			2	
木曜日		14	1		2			4		4	1	1	1	
金曜日		11		1	2	1	2				2		1	2
土曜日		17	2	1	3		1	1	1	1		1	3	3
不明		0												
合計		91	8	6	14	4	11	6	3	9	8	5	8	9

5 時刻別火災発生状況

時刻別 月別	合 計	1	2	3	4	5	6	7	8	9	10	11	12
		月	月	月	月	月	月	月	月	月	月	月	月
合 計	91	8	6	14	4	11	6	3	9	8	5	8	9
0 ~ 1	1												1
1 ~ 2	3					1	1		1				
2 ~ 3	1						1						
3 ~ 4	3			1			1						1
4 ~ 5	2	1				1							
5 ~ 6	6		1		1				1		1	1	1
6 ~ 7	1				1								
7 ~ 8	7	1	1	2		1	1						1
8 ~ 9	5	1	1	1		1		1					
9 ~ 10	4								1	1		1	1
10 ~ 11	2								1	1			
11 ~ 12	3			2						1			
12 ~ 13	5					1				1		1	2
13 ~ 14	3	1		1							1		
14 ~ 15	9	2	2	1		2					1	1	
15 ~ 16	3			1					1			1	
16 ~ 17	4					1			1		1	1	
17 ~ 18	9	2		3				1		1	1	1	
18 ~ 19	3				1				1	1			
19 ~ 20	4				1	1				2			
20 ~ 21	1												1
21 ~ 22	3		1			1	1						
22 ~ 23	6					1	1	1	1			1	1
23 ~ 24	1								1				
不 明	2			2									

6 気象別火災発生状況

月別		合	1	2	3	4	5	6	7	8	9	10	11	12	
気象別		計	月	月	月	月	月	月	月	月	月	月	月	月	
合計		91	8	6	14	4	11	6	3	9	8	5	8	9	
天候	快晴	0													
	晴	57	4	3	7	1	7	3	3	7	5	4	6	7	
	くもり	23	3	2	4	3	2	1		2	3	1	2		
	雨	8		1	1		2	2						2	
	みぞれ	1	1												
	雪	0													
	不明	2			2										
風速	無風	1						1							
	3 m 以内	39	3	3	6	2	7	4	1	4	3	2	2	2	
	5 m 以内	31	4	3	4	1	1	1	1	3	4	1	4	4	
	7 m 以内	11			2	1	1			1	1	1	2	2	
	7 m 超	7	1				2		1	1		1		1	
	不明	2			2										
湿度	30%以内	4			3		1								
	50%以内	12	1	2	1		2			1		3	1	1	
	65%以内	25	3	1	3	1	2		3	2	4	2	4		
	80%以内	33	1	2	5	2	2	3		4	4		3	7	
	80%超	15	3	1		1	4	3		2				1	
	不明	2			2										
風向	無風	1						1							
	北	8	1		3		1		1		1		1		
	北北東	10		1			2	2				1	3	1	
	北東	6	1	2	2						1				
	東北東	12	1	1	2		2	2		1			1	2	
	東	10	1		1	1	3			2				2	
	東南東	0													
	南東	1				1									
	南南東	3								2	1				
	南	8				2	1		1	2	2				
	南南西	1							1						
	南西	2	1								1				
	西南西	6					1	1		1	1		1	1	
	西	2										1	1		
	西北西	4	1	1			1							1	
	北西	12	2	1	4						1	1	1	1	1
	北北西	3											2		1
不明	2			2											

7 建物用途別火災発生状況

用途別	月別	合計	月											
			1月	2月	3月	4月	5月	6月	7月	8月	9月	10月	11月	12月
合計		66	7	3	10	2	8	5	3	7	5	3	6	7
住宅		28	5	1	6		7	3		2	2			2
併用住宅		0												
共同住宅		11		1	2	1		2	1	1			1	2
劇場		0												
公会堂		0												
キャバレー		0												
遊技場		0												
性風俗店		0												
カラオケボックス		0												
料理店		0												
飲食店		1										1		
物品販売店舗		3							1	2				
旅館		2	1									1		
病院		0												
グループホーム		1												1
社会福祉施設		0												
幼稚園		0												
学校		0												
図書館		0												
特殊浴場		0												
公衆浴場		0												
停車場		0												
神社・寺院		1												1
工場		8	1	1	1	1				2	1		1	
スタジオ		0												
駐車場		0												
航空機格納庫		0												
倉庫		3			1		1						1	
事務所		1											1	
複合特定		3							1			1	1	
複合非特定		1												1
地下街		0												
準地下街		0												
文化財		0												
その他		3									2		1	

8 被災住宅における住宅用火災警報器設置状況

用途別	状況	設置あり		設置無し	設置不明
		作動有り	作動無し		
住宅		9	4	5	17
併用住宅		0			
共同住宅		4		4	3

※住宅用火災警報器の設置義務のある建物用途における状況

9 原因別火災発生状況

原因別 \ 月別	合計	1月	2月	3月	4月	5月	6月	7月	8月	9月	10月	11月	12月
合計	91	8	6	14	4	11	6	3	9	8	5	8	9
たばこ	14	1		3	1	1		1	2		1	3	1
こんろ	7		2	2						1	1		1
<small>こんろのうち天ぷら</small>	2										1		1
<small>こんろのうちグリル</small>	0												
かまど	0												
風呂かまど	0												
炉	1									1			
焼却炉	2								1	1			
ストーブ	1												1
こたつ	0												
ボイラー	0												
煙突・煙道	0												
排気管	2									1			1
電気機器	15	1		2	1	3	4		1		2		1
電気装置	2								2				
電灯・電話等の配線	3	1				1				1			
内燃機関	0												
配線器具	5				1	2			2				
火あそび	1						1						
マッチ・ライター	1						1						
たき火	10	1	2	2		2				1	1	1	
溶接機・切断機	5	1	1	1								2	
灯火	2			1				1					
衝突の火花	0												
取灰	3	1								1			1
火入れ	0												
放火	6	1	1	1		1						1	1
放火の疑い	1			1									
その他	7	1		1	1				1	1		1	1
不明・調査中	3					1		1					1

10 初期消火の状況

火災種別 区分	合 計	建 物	林 野	車 両	船 舶	航 空 機	そ の 他 の
火災件数	91	66	0	5	0	0	20
初期消火なし	46	34		4			8
初期消火あり	45	32		1			12

初期消火の内訳

初期消火効果 方法		計		建 物		林 野		車 両		船 舶		航空機		その他の	
		有 効	非 有 効	有 効	非 有 効	有 効	非 有 効	有 効	非 有 効	有 効	非 有 効	有 効	非 有 効	有 効	非 有 効
水をかけた		14	8	11	7									3	1
寝具等をかけた		2	1	2	1										
もみ消した		1	5	1	1										4
消 火 器	粉末消火器	10	4	5	4			1						4	
	強化液消火器	0	0												
	その他の消火器	0	0												
固 定 消 火 設 備	屋内消火栓	0	0												
	屋外消火栓	0	0												
	スプリンクラー	0	0												
	その他の固定消火設備	0	0												
そ の 他		0	0												
計		27	18	19	13	0	0	1	0	0	0	0	0	7	5

11 地区別火災発生状況

署別	地区別	建物	林野	車両	船舶	航空機	その他の	合計	昨年	前年比
中 消 防 署	本 町	1						1	1	±0
	広 瀬	1						1	0	+1
	砂 山	2					1	3	4	-1
	今 福							0	0	±0
	城 北	2						2	2	±0
	中 之 島	3		1				4	5	-1
	新 南	1						1	0	+1
	宮 北	3						3	4	-1
	雄 湊							0	1	-1
	芦 原	1						1	1	±0
	吹 上	1					1	2	1	+1
	大 新	2					1	3	2	+1
	宮 前	9						9	1	+8
	高 松	1						1	1	±0
	雑 賀	6						6	4	+2
	和 歌 浦							0	2	-2
	田 野	1						1	0	+1
	雑 賀 崎							0	0	±0
	安 原							0	2	-2
名 草	4						4	6	-2	
三 田							0	0	±0	
	中署計	38	0	1	0	0	3	42	37	+5
東 消 防 署	宮	3		1			1	5	8	-3
	四 箇 郷	3						3	4	-1
	西 和 佐	2		1			1	4	2	+2
	和 佐						1	1	4	-3
	小 倉 崎						4	4	3	+1
	岡 崎						1	1	0	+1
	西 山 東						1	1	1	±0
	東 山 東							0	7	-7
	東署計	8	0	2	0	0	9	19	29	-10
北 消 防 署	湊	1						1	1	±0
	野 崎	6					3	9	3	+6
	松 江						1	1	2	-1
	貴 志	1						1	3	-2
	木 本	1		1				2	3	-1
	西 脇 太	1						1	3	-2
	加 太	1					1	2	1	+1
	楠 見	3						3	2	+1
	有 功	1						1	3	-2
	紀 伊	5		1			1	7	2	+5
	直 川							0	0	±0
	川 永							0	2	-2
山 口						2	2	1	+1	
	北署計	20	0	2	0	0	8	30	26	+4
合 計		66	0	5	0	0	20	91	92	-1

12 火災による死傷者の状況

種別・用途別	区分	死 者													負傷者
		合 計	年 齢 別												
			0~5	6~10	11~20	21~30	31~40	41~50	51~60	61~64	65~70	71~80	81~	不明	
合 計		8	0	0	1	0	0	1	1	0	0	4	1	0	16
建 物	小 計	7			1			1	1			3	1		14
	住 宅	6			1			1				3	1		8
	併 用 住 宅	0													
	共 同 住 宅	1							1						2
	劇 場	0													
	公 会 堂	0													
	キ ャ バ レ ー	0													
	遊 技 場	0													
	性 風 俗 店	0													
	カ ラ オ ケ ボ ッ ク ス	0													
	料 理 店	0													
	飲 食 店	0													1
	物 品 販 売 店 舗	0													
	旅 館	0													
	病 院	0													
	グ ル ー プ ホ ー ム	0													
	社 会 福 祉 施 設	0													
	幼 稚 園	0													
	学 校	0													
	図 書 館	0													
	特 殊 浴 場	0													
	公 衆 浴 場	0													
停 車 場	0														
神 社 ・ 寺 院	0														
工 場	0														
ス タ ジ オ	0														
駐 車 場	0														
航 空 機 格 納 庫	0														
倉 庫	0														
事 務 所	0													2	
複 合 用 途 ・ 特 定	0														
複 合 用 途 ・ 非 特 定	0														
地 下 街	0														
準 地 下 街	0														
文 化 財	0														
そ の 他	0													1	
林 野 火 災	0														
車 両 火 災	小 計	1									1			0	
	自 動 車	1									1				
	鉄 道	0													
船 舶 火 災	0														
航 空 機 火 災	0														
そ の 他 の 火 災	0													2	

死者の起床状況\年齢別	合計	0~5	6~10	11~20	21~30	31~40	41~50	51~60	61~64	65~70	71~80	81~	不明
就 寝 中	2										1	1	
起 床 中	4							1			3		
不 明	2			1			1						

程度 \ 区分	消防吏員	消防団員	応急消火義務者	消防協力者	その他(自損)	その他(その他)	合計
死者			7		1		8
負傷者	重症		2				2
	中等症		4				4
	軽症	2		7		1	10
	30日死者						0
	合計	2	0	13	0	0	1

死傷者の性別・年齢区分										
性別 \ 年齢別	0~5	6~10	11~15	16~20	21~25	26~30	31~35	36~40	41~45	46~50
死者	男性			1						
	女性									1
負傷者	男性							4	1	1
	女性									1
性別 \ 年齢別	51~55	56~60	61~64	65~70	71~75	76~80	81~	不明	合計	
死者	男性	1				3	1		6	
	女性					1			2	
負傷者	男性		2			2	1		11	
	女性			1			3		5	

死者の発生した経過	0歳~5歳	6歳~64歳	65歳~	年齢不明	合計
逃げおくれ		2	3		5
出火後再進入			1		1
着衣着火					0
自殺			1		1
自殺者の巻添等		1			1
その他					0

身体不自由者の区分	死者数
身体障害者	1
その他の身体不自由者	1
不明	0
上記以外	6
合計	8

負傷者の受傷原因 (30日死者を含まない。)																	
区分	年齢別	0歳~5歳					6歳~64歳					65歳~					合計
		消火中	避難中	就寝中	作業中	その他	消火中	避難中	就寝中	作業中	その他	消火中	避難中	就寝中	作業中	その他	
合計		0	0	0	0	0	5	0	0	3	2	2	1	0	3	0	16
火炎に触れる、高温の物質に接触							2			3		1			3		9
煙を吸う												1	1				2
飛散物・擦過																	0
放射熱																	0
飛び降り																	0
その他							3			2							5

負傷者の避難方法 (30日死者を含まない。)								
区分	年齢別	自力避難			消防隊による救助	避難の必要なし	その他	合計
		施設	器具	その他				
合計		0	0	8	1	6	1	16
0歳~5歳								0
6歳~64歳				5	1	4		10
65歳~				3		2	1	6

13 火災統計表 令和5年

内 訳 月 別	火 災 件 数							焼 損 棟 数					り災世帯数				り死傷者		焼損面積 (㎡)			損 害 見 積 額 (千 円)								
	合 計	建 物	林 野	車 両	船 舶	航 空 機	そ の 他 の	合 計	全 焼	半 焼	部 分 焼	ぼ や	合 計	全 損	半 損	小 損	災 員	死 者	負 傷 者	床 面 積	表 面 積	林 野 (a)	合 計	建 物	収 容 物	林 野	車 両	船 舶	そ の 他 の	爆 発
合 計	91	66	0	5	0	0	20	91	15	9	26	41	54	12	6	36	108	8	16	2,756	147	1	232,244	166,603	63,442	0	1,880	0	316	3
1 月	8	7					1	14	2	3	4	5	10	2	3	5	23	2	3	338	8		29,110	28,619	491					
2 月	6	3					3	5	1	1	1	2	3	1	1	1	7	2	4	182			9,715	7,257	2,452				6	
3 月	14	10					4	14	3	1	4	6	11	2		9	17	2	2	461	49	1	7,848	5,866	1,617		290		75	
4 月	4	2					2	2			1	1	2			2	4				30		1,896	124	1,767				5	
5 月	11	8		1			2	12	2	3	4	3	8	3	1	4	19		1	335	13		29,875	27,393	1,574		784		124	
6 月	6	5					1	5			1	4	5			5	9		1	3			173	38	131				4	
7 月	3	3						3			1	2	1			1	1				2		30	23					7	
8 月	9	7		1			1	10	1		2	7	4			4	9			61	32		1,562	811	309		371		71	
9 月	8	5		2			1	6	1		1	4	2			2	8		1	11	4		292	140	27		100		22	3
10 月	5	3					2	3			1	2							1	8			9,066	8,679	387					
11 月	8	6					2	7	2		4	1	1		1				2	812	9		93,074	39,592	53,247		235			
12 月	9	7		1			1	10	3	1	2	4	7	4		3	10		2	545			49,603	48,061	1,440		100		2	

14 中消防署火災統計表 令和5年

内 訳 月 別	火 災 件 数							焼 損 棟 数					り災世帯数				り死傷者		焼損面積 (㎡)			損 害 見 積 額 (千 円)								
	合 計	建 物	林 野	車 両	船 舶	航 空 機	そ の 他 の	合 計	全 焼	半 焼	部 分 焼	ぼ や	合 計	全 損	半 損	小 損	災 人 員	死 者	負 傷 者	床 面 積	表 面 積	林 野 (a)	合 計	建 物	収 容 物	林 野	車 両	船 舶	そ の 他 の	爆 発
合 計	42	38	0	1	0	0	3	47	7	6	10	24	28	8	3	17	46	4	8	1,239	17	0	100,033	94,559	4,411	0	958	0	102	3
1 月	6	6						9	1	2	2	4	6	1	2	3	12	1	1	224	4		24,276	24,036	240					
2 月	2	2						2			1	1	1			1	1	1	19			508	48	460						
3 月	5	4					1	6	3		1	2	5	2		3	7	1	2	286	2		6,400	5,108	1,072		220			
4 月	1	1						1				1	1			1	1					1		1						
5 月	5	4		1				5		3	2		3	1	1	1	8			161	10		18,957	17,261	858		738		100	
6 月	4	4						4			1	3	4			4	8		1	3		164	38	126						
7 月	2	2						2				2	1			1	1		1			1	1							
8 月	4	4						4				4	1			1	1		1			179	7	172						
9 月	1	1						1				1						1				27		24						3
10 月	2	2						2				2										59		59						
11 月	3	2					1	2			1	1						2		1		1		1						
12 月	7	6					1	9	3	1	2	3	6	4		2	7	1		545			49,460	48,060	1,398				2	

15 東消防署火災統計表 令和5年

内 訳 月 別	火 災 件 数							焼 損 棟 数					り災世帯数				り死傷者		焼損面積 (㎡)			損 害 見 積 額 (千 円)										
	合 計	建 物	林 野	車 両	船 舶	航 空 機	そ の 他 の	合 計	全 焼	半 焼	部 分 焼	ぼ や	合 計	全 損	半 損	小 損	災 人 員	死 者	負 傷 者	床 面 積	表 面 積	林 野 (a)	合 計	建 物	収 容 物	林 野	車 両	船 舶	そ の 他 の	爆 発		
合 計	19	8	0	2	0	0	9	12	1	2	4	5	8	1	1	6	23	2	4	342	69	0	12,093	7,717	4,041	0	250	0	85	0		
1 月	1						1																									
2 月	4	1					3	3	1	1		1	2	1	1		6	1	4	163			9,207	7,209	1,992				6			
3 月	4	2					2	4		1	2	1	3			3	6			175	39		493	94	254		70		75			
4 月	2	1					1	1			1										30		1,886	124	1,762							
5 月	1						1																									
6 月																																
7 月																																
8 月	1	1						1				1	1			1	3						3		3							
9 月	4	2		1			1	2				2	2			2	8			1			88	3	1		80		4			
10 月																																
11 月	1	1						1			1									3			316	287	29							
12 月	1			1													1						100				100					

16 北消防署火災統計表 令和5年

内 訳 月 別	火 災 件 数							焼 損 棟 数					り災世帯数				り死傷者		焼損面積 (㎡)			損 害 見 積 額 (千 円)								
	合 計	建 物	林 野	車 両	船 舶	航 空 機	そ の 他 の	合 計	全 焼	半 焼	部 分 焼	ぼ や	合 計	全 損	半 損	小 損	災 人 員	死 者	負 傷 者	床 面 積	表 面 積	林 野 (a)	合 計	建 物	収 容 物	林 野	車 両	船 舶	そ の 他 の	爆 発
合 計	30	20	0	2	0	0	8	32	7	1	12	12	18	3	2	13	39	2	4	1,175	61	1	120,118	64,327	54,990	0	672	0	129	0
1 月	1	1						5	1	1	2	1	4	1	1	2	11	1	2	114	4		4,834	4,583	251					
2 月																														
3 月	5	4					1	4			1	3	3			3	4	1		8	1	955	664	291						
4 月	1						1						1			1	3					9		4					5	
5 月	5	4					1	7	2		2	3	5	2		3	11		1	174	3		10,918	10,132	716		46		24	
6 月	2	1					1	1				1	1			1	1					9		5					4	
7 月	1	1						1			1									2		29	22						7	
8 月	4	2		1			1	5	1		2	2	2			2	5			60	32		1,380	804	134		371		71	
9 月	3	2		1				3	1		1	1								10	4		177	137	2		20		18	
10 月	3	1					2	1			1							1		8			9,007	8,679	328					
11 月	4	3					1	4	2		2		1		1	1				809	8		92,757	39,305	53,217		235			
12 月	1	1						1				1	1			1	3					43	1	42						



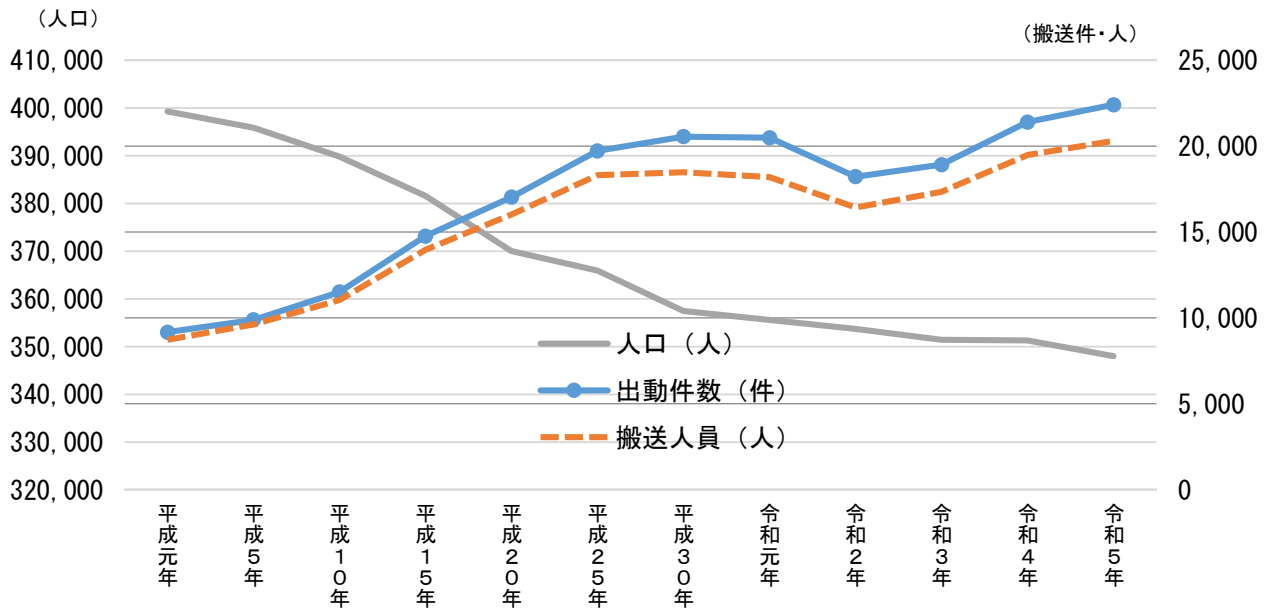
救 急 統 計

I 救急出動概況

1 救急出動件数

令和5年中の救急出動件数は、前年（令和4年）に比べ1,011件増の22,414件、また、搬送人員は832人増の20,318人でした。

1日平均61.4件の救急出動で、和歌山市民17人に1人が搬送されたこととなります。

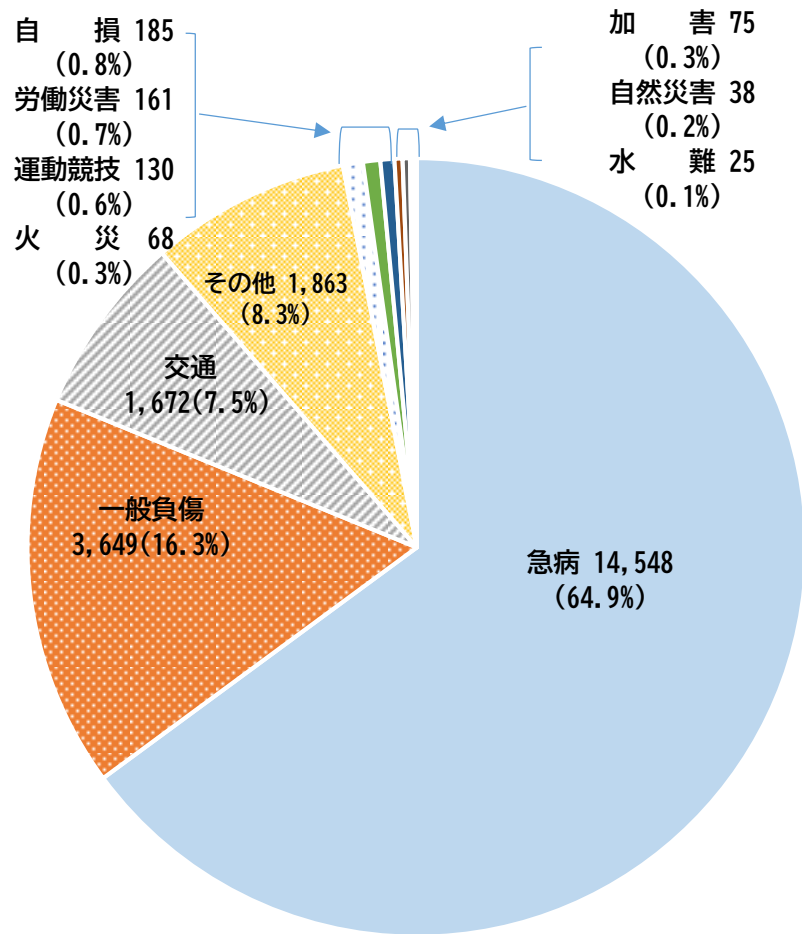


※ 人口は、和歌山市のホームページから（令和5年12月現在）

年 別	出動件数	搬送人員	年 別	出動件数	搬送人員
平成元年	9,173	8,726	平成30年	20,554	18,491
平成5年	9,891	9,614	令和元年	20,488	18,203
平成10年	11,509	11,049	令和2年	18,221	16,532
平成15年	14,767	13,963	令和3年	18,925	17,335
平成20年	16,539	15,563	令和4年	21,403	19,486
平成25年	19,724	18,307	令和5年	22,414	20,318

2 事故別件数

救急出動全体の64.9%が「急病」での出動となっており、続いて「一般負傷」「その他」の順となり、この3種別で、救急出動の89.5%を占めています。

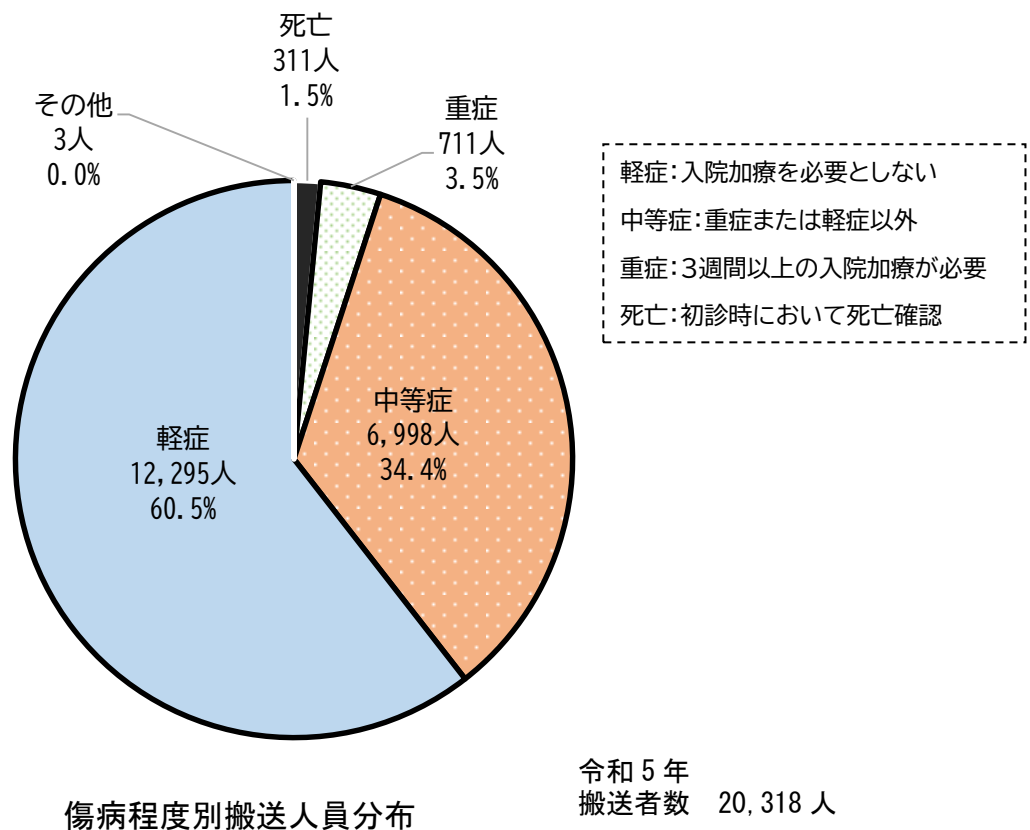
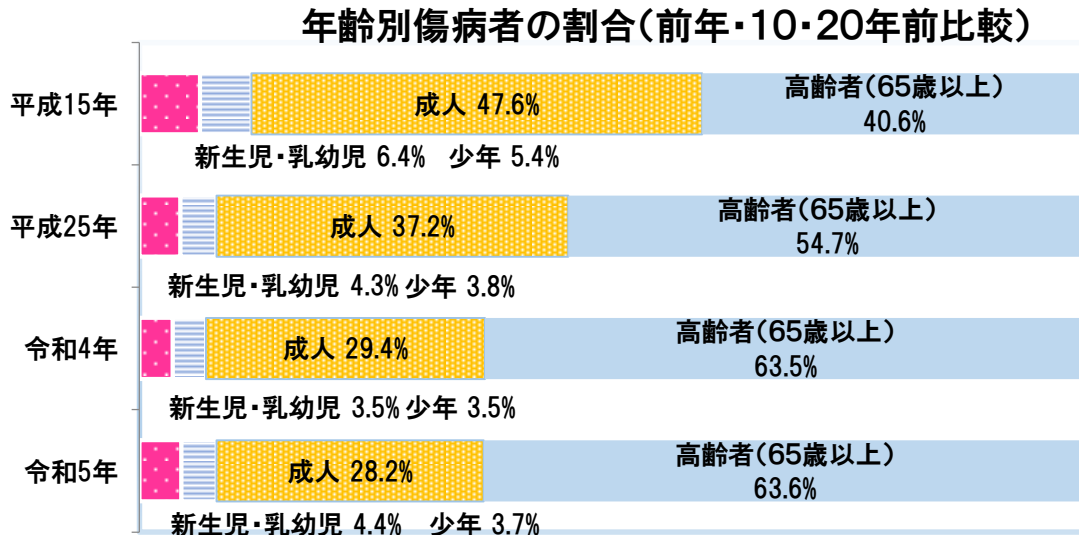


その他の内訳	
● 転院搬送	1,342
● 医師搬送	179
● 資器材等搬送	10
● その他	332

令和5年
救急出動件数 22,414件

3 傷病者の年齢及び程度

搬送者を年齢区分で分けると65歳以上の高齢者が、全体の63.6%となっています。また、搬送した傷病者を程度別に分類すると軽症者が、全体の60.5%となっています。

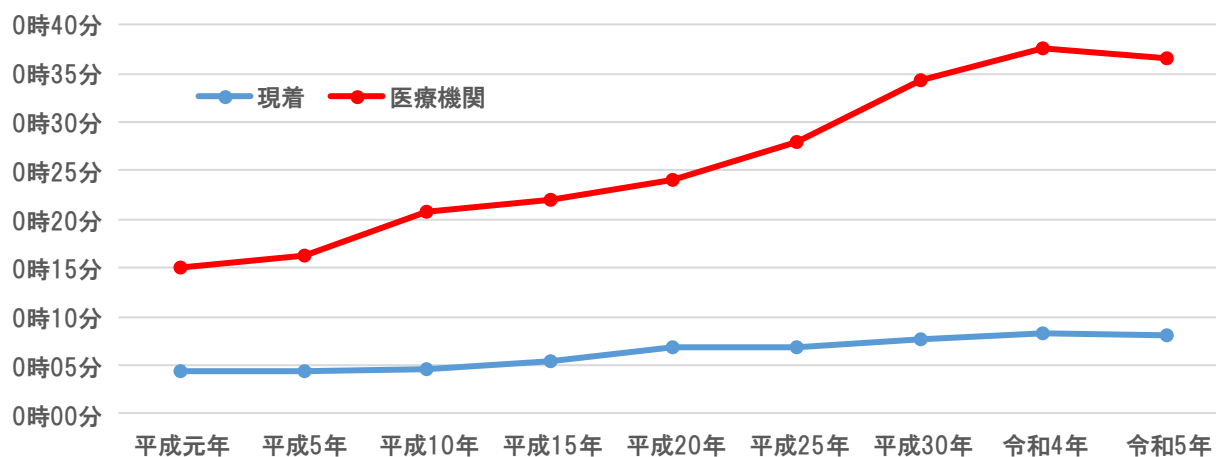


4 救急隊の現場到着時間及び医療機関収容時間

令和5年中の平均救急隊現場到着時間は、7分59秒で昨年と比べて20秒早くなっています。

また、平均医療機関収容時間は、36分33秒で昨年と比べて59秒早くなっています。

なお、平成元年と比べると、平均救急隊現場到着時間は3分33秒、平均医療機関収容時間は21分26秒遅くなっています。



	平成元年	平成5年	平成10年	平成15年	平成20年	平成25年	平成30年	令和4年	令和5年
到着	4分26秒	4分18秒	4分37秒	5分18秒	6分48秒	6分54秒	7分45秒	8分19秒	7分59秒
医療機関	15分07秒	16分19秒	20分51秒	21分54秒	24分06秒	27分54秒	34分18秒	37分32秒	36分33秒

5 医療機関の受入れ状況

令和5年の1人の傷病者に対する搬送医療機関平均問合わせ（交渉）回数は、1.58回となっています。この数字だけをみると直ぐに搬送医療機関が決定しているように思いますが、事例により18回も問合わせを行うこともあります。

重症以上の場合は1.2回と中等症や軽症例よりもスムーズな受け入れとなっています。

問合わせ回数	1	2	3	4	5	6	7	8	9	10	11	12	13	14	16	18	計
軽症	8,200	1,989	950	556	265	186	87	21	17	15	3	1	3	1	1		12,295
中等症	5,575	760	331	153	65	54	22	13	8	5	3	3	3	2		1	6,998
重症	599	79	21	10	1	1											711
死亡	279	24	7	1													311
その他					3												3
計	14,653	2,852	1,309	720	334	241	109	34	25	20	6	4	6	3	1	1	20,318

6 応急手当普及啓発

令和5年に実施した応急手当普及啓発の講習（応急手当普及員講習を含む。）は全体で、231回、受講者数は、4,744人でした。

なお、平成8年から開始した応急手当普及啓発の講習の延べ受講者数は約17万1000人となっています。

7 社会復帰率

令和5年に心肺停止の状態でも搬送した傷病者は442人で、心肺停止の原因が、心原性（心臓に原因がある）の方は270人、このうち、市民（家族・同僚等）の目撃（倒れるのを見た、音がしたので振り返ったら倒れていた等）がある方は81人でした。

さらに、この81人のうち、市民による応急手当が実施された方（46人）の社会復帰は5人で、社会復帰率にすると10.9%となっています。

※社会復帰とは、脳機能カテゴリー（CPC）、全身機能カテゴリー（OPC）がともに1又は2であったものです。

●脳機能カテゴリー（CPC）

- (1) CPC1：機能良好
意識は清明、普通の生活ができ、労働が可能である。障害があるが軽度の構音障害、脳神経障害、不完全麻痺などの軽い神経障害あるいは精神障害まで。
- (2) CPC2：中等度障害
意識あり。保護された状況でパートタイムの仕事ができ、介助なしに着替え、旅行、炊事などの日常生活ができる。片麻痺、痙攣失調、構音障害、嚥下障害、記憶力障害、精神障害など。

●全身機能カテゴリー（OPC）

- (1) OPC1：機能良好
健康で意識清明。正常な生活を営む。CPC1であるとともに脳以外の原因による軽度の障害。
- (2) OPC2：中等度障害
意識あり。CPC2の状態。あるいは脳以外の原因による中等度の障害、若しくは両者の合併。介助なしに着替え、旅行、炊事などの日常生活ができる。保護された状況でパートタイムの仕事ができるが厳しい仕事はできない。

8 常設型和歌山市救急ワークステーション

平成29年1月16日から日本赤十字社和歌山医療センターと、24時間体制の常設型救急ワークステーション（ドクターカー運用含む）の運用を開始しました。

救急隊員の知識・技術の向上を目的とした教育の拠点となり、必要に応じ医師が救急車に同乗し、ドクターカーとして運用することで、重症傷病者への早期医療介入により後遺症の低減を目指しています。

ドクターカー	出動件数	搬送人員	軽症	中等症	重症	死亡
令和3年	212件	123人	21人	71人	22人	9人
令和4年	158件	128人	19人	53人	39人	17人
令和5年	180件	144人	18人	65人	49人	12人

ドクターカーの出動基準については、あらかじめ設定しているキーワードに該当した（重症感のある通報内容）場合、ドクターカーが出動する方式を採用しています。該当した場合は、最寄りの救急隊とドクターカーが同時に出動し、連携しながら活動を行います。

<令和5年ドクターカー出動・要請基準>

- (1) 重篤な虚血性心疾患等の循環不全事案
- (2) 重度の呼吸不全を疑う事案
- (3) 搬送に時間を要し、かつ、搬送中に血圧低下や呼吸状態が悪化する可能性があると思われる事案
- (4) 現場へ到着した救急救命士がドクターカーを必要と判断した事案
- (5) 指令課員が、切迫した通報と判断した事案
- (6) 多数傷病者の発生を疑う事案
- (7) 重症外傷を疑う事案
- (8) 閉じ込め事故や救出に時間がかかると予想される事案

II 救急出動データ

1 月別・事故種別・出動件数・搬送人員

(単位: 件、人)

月別	事故種別	火災	自然災害	水難	交通事故	労働災害	運動競技	一般負傷	加害	自損行為	急病	その他				合計
												転院搬送	医師搬送	資器材等搬送	その他	
1月	出動件数	8	31	3	119	15	7	323	12	18	1,354	126	6	1	30	2,053
	搬送人員	4	28	2	111	15	7	299	12	10	1,242	124	0	0	0	1,854
2月	出動件数	4	0	0	104	5	2	271	1	15	1,011	104	10	1	23	1,551
	搬送人員	5	0	0	96	5	2	250	0	10	922	103	0	0	0	1,393
3月	出動件数	12	0	1	119	11	4	288	9	18	1,099	107	15	0	16	1,699
	搬送人員	2	0	1	109	11	4	256	6	13	1,024	105	0	0	0	1,531
4月	出動件数	2	0	0	140	11	8	289	4	13	982	95	16	1	28	1,589
	搬送人員	0	0	0	125	11	8	277	4	10	922	95	0	0	2	1,454
5月	出動件数	8	1	2	124	6	16	279	7	13	1,072	97	21	2	31	1,679
	搬送人員	1	2	2	114	6	16	264	5	11	990	96	0	0	0	1,507
6月	出動件数	3	2	3	162	5	16	279	7	18	1,110	105	7	0	32	1,749
	搬送人員	1	0	0	156	5	18	255	8	11	1,034	105	0	0	0	1,593
7月	出動件数	3	0	4	150	35	15	285	9	13	1,447	120	20	0	37	2,138
	搬送人員	1	0	0	133	34	15	263	7	12	1,356	119	0	0	1	1,941
8月	出動件数	6	3	2	128	24	26	291	9	12	1,516	120	6	1	42	2,186
	搬送人員	0	3	1	128	24	28	269	7	11	1,410	120	0	0	1	2,002
9月	出動件数	8	0	3	133	13	8	292	4	13	1,284	117	15	2	25	1,917
	搬送人員	1	0	2	124	13	8	270	4	10	1,195	117	0	0	0	1,744
10月	出動件数	1	0	2	177	13	13	349	5	19	1,192	119	18	0	19	1,927
	搬送人員	1	0	0	162	13	13	315	5	13	1,107	118	0	0	0	1,747
11月	出動件数	6	0	4	158	12	7	341	1	19	1,158	111	17	1	27	1,862
	搬送人員	1	0	4	153	12	7	324	1	15	1,068	110	0	0	1	1,696
12月	出動件数	7	1	1	158	11	8	362	7	14	1,323	121	28	1	22	2,064
	搬送人員	0	1	0	142	11	8	340	5	9	1,220	120	0	0	0	1,856
合計	出動件数	68	38	25	1,672	161	130	3,649	75	185	14,548	1,342	179	10	332	22,414
	搬送人員	17	34	12	1,553	160	134	3,382	64	135	13,490	1,332	0	0	5	20,318

2 隊別・事故種別出動件数

(単位:件)

隊別	事故種別	火災	自然災害	水難	交通事故	労働災害	運動競技	一般負傷	加害	自損行為	急病	その他				合計
												転院搬送	医師搬送	資器材等搬送	その他	
中 消 防 署		10	6	4	233	16	21	465	15	19	1,724	200	63	8	42	2,826
南 分 署		9	2	5	162	27	14	456	10	28	1,592	128	14		33	2,480
宮前出張所 (専)		15	5		205	21	11	418	11	24	1,739	166	25		39	2,679
宮前出張所 (兼)		1		1	105	12	6	154	5	10	631	61	9	1	14	1,010
東 消 防 署		14	3	1	187	10	4	338	5	15	1,397	145	10		45	2,174
四箇郷出張所		3	1		125	9	4	225	5	15	928	145	1		19	1,480
岡 崎 分 署			4		71	9	6	204	3	7	786	65			11	1,166
河南出張所		1	4		41	7	4	110	1	8	516	30			9	731
北 消 防 署		10	4	3	205	12	19	475	7	18	1,971	115	9		41	2,889
加太出張所			2	5	37		9	138	1	6	546	28			10	782
紀 伊 分 署		4		2	103	17	7	225	1	12	953	77	12		24	1,437
鳴滝出張所 (専)		1	4	1	79	15	13	149	5	10	575	120	14	1	14	1,001
鳴滝出張所 (兼)			3	3	119	6	12	291	6	13	1,189	60			31	1,733
局・その他								1			1	2	22			26
合 計		68	38	25	1,672	161	130	3,649	75	185	14,548	1,342	179	10	332	22,414

3 隊別活動詳細

※覚知=入電

		中署	南分署	宮前 (専)	宮前 (兼)	東署	四箇郷	岡崎	河南	北署	加太	紀伊分署	鳴滝 (専)	鳴滝 (兼)	局・その他	合計	平均
出動件数		2,826	2,480	2,679	1,010	2,174	1,480	1,166	731	2,889	782	1,437	1,001	1,733	26	22,414	
比率(%)		12.6	11.1	12.0	4.5	9.7	6.6	5.2	3.3	12.9	3.5	6.4	4.5	7.7	0.1		
1日平均 (件数)		7.7	6.8	7.3	2.8	6.0	4.1	3.2	2.0	7.9	2.1	3.9	2.7	4.7	0.1	61.4	
平均 件	覚知から 現場到着まで	7分59秒	8分05秒	7分38秒	8分23秒	7分34秒	7分18秒	7分57秒	9分34秒	7分47秒	9分02秒	8分16秒	7分56秒	8分13秒	13分47秒		7分59秒
	覚知から 病院収容まで	36分43秒	33分46秒	35分42秒	35分53秒	35分16秒	37分48秒	39分04秒	46分49秒	35分16秒	35分41秒	40分17秒	34分03秒	37分12秒	18分30秒		36分33秒
	覚知から 帰署まで	55分25秒	51分57秒	57分27秒	57分50秒	53分54秒	61分32秒	64分37秒	76分48秒	56分05秒	62分46秒	66分19秒	54分49秒	60分48秒	39分30秒		58分14秒
	現場出発から 病院収容まで	11分15秒	13分16秒	9分53秒	11分14秒	12分23秒	14分56秒	17分58秒	21分54秒	11分25秒	12分50秒	20分16秒	8分02秒	13分19秒	7分37秒		13分03秒
	病院収容から 病院引揚まで	13分39秒	11分03秒	13分46秒	13分08秒	10分36秒	12分16秒	13分24秒	13分10秒	13分34秒	15分28秒	12分09秒	14分21秒	13分57秒	8分30秒		12分57秒
	走行距離(km)	8.1	9.6	9.1	9.1	10.9	12.1	15.4	21.9	10.1	15.5	19.4	8.4	13.4	9.2		11.5
全走行距離 (km)		22,874.8	23,902.7	24,473.3	9,185.8	23,767.4	17,880.0	18,004.9	15,978.2	29,113.2	12,084.0	27,911.1	8,395.4	23,246.5	238.6	257,055.9	
全所要時間 (分)		156,616	128,831	153,921	58,408	117,183	91,078	75,338	56,136	162,013	49,084	95,292	54,874	105,366	1,027	1,305,167	

4 医療機関開設者別・搬送人員

(単位:人)

医療機関開設者別		事故種別		合計	うち管外	
医療機関	救急告示医療機関	国立		3,120	12	
		公立		2,894	91	
		公的		8,279	8	
		私的病院		4,583	155	
		私的診療所		25		
		小計		18,901	266	
	その他の医療機関	国立				
		公立		230	13	
		公的		12	1	
		私的病院		1,094	16	
		私的診療所		81	2	
		小計		1,417	32	
	計	国立		3,120	12	
		公立		3,124	104	
		公的		8,291	9	
		私的病院		5,677	171	
		私的診療所		106	2	
	小計			20,318	298	
	その他の場所					
	合計				20,318	298

5 救急告示医療機関一覧

	病院名	住所	電話番号
1	独立行政法人 労働者健康安全機構 和歌山労災病院	木ノ本93番地1	451-3181
2	公立大学法人 和歌山県立医科大学附属病院	紀三井寺811番地1	447-2300
3	日本赤十字社 和歌山医療センター	小松原通四丁目20番地	422-4171
4	社会福祉法人恩賜財団 済生会和歌山病院	十二番丁45番地	424-5185
5	医療法人やすだ 堀口記念病院	湊本町3丁目4番地1	435-0113
6	医療法人了生会 古梅記念病院	新生町5番地37	431-0351
7	医療法人三日月会 月山チャイルドケアクリニック	秋月482番地1	476-2300
8	医療法人 誠佑記念病院	西田井391番地	462-6211
9	医療法人匡慈会 伏虎リハビリテーション病院	屋形町1丁目11番地	433-4488
10	医療法人 橋本病院	堀止南ノ丁4番地31	426-3388
11	医療法人久仁会 宇都宮病院	鳴神505番地4	471-1111
12	医療法人裕紫会 中谷病院	鳴神123番地1	471-3111
13	医療法人友和会 今村病院	砂山南2丁目4番地21	425-3271
14	医療法人弘智会 上山病院	内原998番地	446-1200
15	和歌山生協病院	有本143番地1	471-7711
16	医療法人杏林会 嶋病院	西仲間町1丁目30番地	431-3900
17	医療法人愛晋会 中江病院	船所30番地1	451-0222
18	医療法人西村会 向陽病院	津秦40番地	474-2000
19	医療法人青松会 河西田村病院	島橋東ノ丁1番地11	455-1015
20	医療法人 須佐病院	吹屋町4丁目30番地	427-1111
21	医療法人曙会 和歌浦中央病院	塩屋6丁目2番地70	444-1600

6 覚知時刻別・事故種別出動件数

(単位:件)

事故種別 時間別	火災	自然災害	水難	交通事故	労働災害	運動競技	一般負傷	加害	自損行為	急病	その他				合計
											転院搬送	医師搬送	資器材等搬送	その他	
0 0 ~ 0 1	2	0	0	21	0	0	64	2	4	425	19	6	0	7	550
0 1 ~ 0 2	0	1	0	12	2	0	71	3	2	295	10	1	0	7	404
0 2 ~ 0 3	1	0	1	6	0	0	70	4	3	321	15	3	0	7	431
0 3 ~ 0 4	2	1	0	13	2	0	50	2	4	275	5	2	0	5	361
0 4 ~ 0 5	2	0	0	9	0	0	40	3	4	247	11	2	0	6	324
0 5 ~ 0 6	2	1	0	18	1	0	55	2	8	311	10	2	0	6	416
0 6 ~ 0 7	2	5	3	31	2	2	88	1	7	414	10	3	0	12	580
0 7 ~ 0 8	5	5	1	93	4	0	128	3	7	570	10	2	0	9	837
0 8 ~ 0 9	4	7	1	152	8	1	209	1	5	773	40	12	1	15	1,229
0 9 ~ 1 0	4	4	4	107	13	3	258	2	8	907	78	13	1	22	1,424
1 0 ~ 1 1	4	4	1	93	15	12	243	3	8	887	138	17	0	24	1,449
1 1 ~ 1 2	3	3	5	88	20	19	221	1	7	850	159	10	1	18	1,405
1 2 ~ 1 3	6	1	4	91	10	16	212	1	7	776	142	14	2	19	1,301
1 3 ~ 1 4	2	0	0	86	12	16	242	1	7	790	92	7	0	22	1,277
1 4 ~ 1 5	3	0	0	85	20	10	232	2	8	683	75	15	2	22	1,157
1 5 ~ 1 6	4	3	1	99	11	16	203	7	15	719	100	15	0	21	1,214
1 6 ~ 1 7	5	0	2	112	11	12	207	6	11	732	91	8	0	12	1,209
1 7 ~ 1 8	5	0	1	148	12	8	226	2	10	800	88	8	0	13	1,321
1 8 ~ 1 9	2	0	0	133	10	3	203	2	15	765	75	10	1	11	1,230
1 9 ~ 2 0	3	0	1	89	2	3	168	0	5	756	48	8	0	27	1,110
2 0 ~ 2 1	0	1	0	57	1	4	140	6	10	619	37	6	0	13	894
2 1 ~ 2 2	4	1	0	49	3	4	123	6	13	593	30	6	1	15	848
2 2 ~ 2 3	3	0	0	54	0	1	102	7	9	545	29	6	0	9	765
2 3 ~ 2 4	0	1	0	26	2	0	94	8	8	495	30	3	1	10	678
合 計	68	38	25	1,672	161	130	3,649	75	185	14,548	1,342	179	10	332	22,414

7 覚知別・事故種別出動件数

(単位:件)

覚知別	事故種別	火災	自然災害	水難	交通事故	労働災害	運動競技	一般負傷	加害	自損行為	急病	その他				合計
												転院搬送	医師搬送	資器材等搬送	その他	
119(固定)		6		3	25	6	6	371	5	11	1,613	360	18		43	2,467
119(携帯)		41	29	10	1,487	123	86	2,241	51	140	8,809	67	118		227	13,429
119(IP)		12	8	2	77	31	38	969	7	13	3,890	836	31	9	23	5,946
加入(固定)		1		4	6			23		2	77	54			9	176
加入(携帯)		1						6	1	1	38	11			6	64
警察電話		4	1	5	39			24	7	17	38		3		23	161
駆付け					5			9	1		52				1	68
専用回線					2											2
事後聞知																0
自己覚知		3		1	31	1		6	3	1	26	12	9	1		94
衛星119																0
緊急メール											1					1
緊急FAX																0
その他											4	2				6
合計		68	38	25	1,672	161	130	3,649	75	185	14,548	1,342	179	10	332	22,414

8 発生場所別・事故種別搬送人員

(単位:人)

発生場所別 事故種別		発生場所別		住 宅	公衆出入の 場 所	仕 事 場	道 路	そ の 他	合 計
		住 宅	公衆出入の 場 所						
火	災	12				3		2	17
自 然	災 害	3	3				28		34
水	難							12	12
交 通	事 故	2	45			1	1,487	18	1,553
労 働	災 害					160			160
運 動	競 技		131			1		2	134
一 般	負 傷	1,949	793			23	486	131	3,382
加	害	32	20				11	1	64
自 損	行 為	109	12			1	4	9	135
急	病	9,835	2,876			261	475	43	13,490
その他	転院搬送		1,332						1,332
	そ の 他	3	1					1	5
合	計	11,945	5,213			450	2,491	219	20,318

9 年齢別事故種別搬送人員

(単位:人)

		火災	自然災害	水難	交通事故	労働災害	運動競技	一般負傷	加害	自損行為	急病	その他		合計
												転院搬送	その他	
新生児	生後28日未満							2			8	11		21
乳幼児	生後28日以上 ～7歳未満			1	21		1	176			653	31		883
少年	7～18未満			1	201	1	77	101	3	9	346	14		753
成人	18～25未満				188	20	15	41	6	16	394	19		699
	25～35未満		1	1	149	25	5	66	6	28	546	68	2	897
	35～45未満	4	3		135	20	21	83	7	18	548	47	1	887
	45～55未満	4	4	1	194	29	7	154	13	27	912	72		1,417
	55～65未満	3	11	3	180	38	3	247	14	10	1,196	127		1,832
高齢者	65歳以上	6	15	5	485	27	5	2,512	15	27	8,887	943	2	12,929
合計		17	34	12	1,553	160	134	3,382	64	135	13,490	1,332	5	20,318

10 診療科目別・事故種別搬送人員

(単位:人)

		火災	自然災害	水難	交通事故	労働災害	運動競技	一般負傷	加害	自損行為	急病	その他		合計
												転院搬送	その他	
外	科	17	14	12	1,133	110	77	2,142	54	129		25	1	3,714
整	形外科		18		390	47	53	1,194	10	5		65		1,782
脳	外科		2		27	2	4	43		1	802	190		1,071
内	科										8,283	269		8,552
小	児科										894	46		940
精	神神経科										91	4	1	96
産	婦人科										36	74	2	112
眼	科					1		3			17			21
耳	鼻咽喉科										111	6		117
泌	尿科										334	31	1	366
呼	吸器科										858	114		972
循	環器科										1,150	255		1,405
消	化器科										723	238		961
そ	の他				3						191	15		209
合計		17	34	12	1,553	160	134	3,382	64	135	13,490	1,332	5	20,318

11 傷病程度別・年齢別搬送人員

(単位:人)

程度別 \ 年齢別	新生児 (生後28日未満)	乳幼児 (生後28日以上7歳未満)	少年 (7歳以上18歳未満)	成人 (18歳以上25歳未満)	〃 (25歳以上35歳未満)	〃 (35歳以上45歳未満)	〃 (45歳以上55歳未満)	〃 (55歳以上65歳未満)	高齢者 (65歳以上)	合計(人)	合計(%)
死亡		1	2	1	7	7	17	17	259	311	1.5
重症	1	8	4	5	9	12	36	79	557	711	3.5
中等症	14	94	77	69	155	166	330	526	5,567	6,998	34.4
軽症	6	778	669	624	726	702	1,034	1,210	6,546	12,295	60.5
その他		2	1							3	0.0
合計	21	883	753	699	897	887	1,417	1,832	12,929	20,318	100.0

12 発生地区別・出場件数

地区別	件数等		出 動 件 数	
	件数	比率(%)	件数	比率(%)
本 町	380	1.7		
広 瀬	387	1.7		
砂 山	440	2.0		
今 福	157	0.7		
城 北	651	2.9		
中 之 島	444	2.0		
新 南	455	2.0		
宮 北	602	2.7		
雄 湊	390	1.7		
芦 原	141	0.6		
吹 上	528	2.4		
大 新	462	2.1		
宮	1,370	6.1		
四 箇 郷	1,102	4.9		
西 和 佐	360	1.6		

地区別	件数等		出 動 件 数	
	件数	比率(%)	件数	比率(%)
和 佐	336	1.5		
小 倉	392	1.7		
岡 崎	500	2.2		
西 山 東	220	1.0		
東 山 東	154	0.7		
湊	252	1.1		
野 崎	954	4.3		
松 江	564	2.5		
貴 志	942	4.2		
木 本	842	3.8		
西 脇	800	3.6		
加 太	227	1.0		
宮 前	1,041	4.6		
高 松	415	1.9		
雑 賀	868	3.9		

地区別	件数等		出 動 件 数	
	件数	比率(%)	件数	比率(%)
和 歌 浦	490	2.2		
田 野	62	0.3		
雑 賀 崎	87	0.4		
安 原	437	1.9		
名 草	1,097	4.9		
三 田	421	1.9		
楠 見	1,159	5.2		
有 功	809	3.6		
紀 伊	773	3.4		
直 川	220	1.0		
川 永	304	1.4		
山 口	160	0.7		
市 外	19	0.1		
合計	22,414			

※ 出動が最も多い地区は宮地区(6.1%)、2番目は楠見地区(5.2%)、3番目は四箇郷地区(4.9%)です。

13 高速道路における救急出動状況

事故種別 \ 区分	出 動 件 数	搬 送 人 員
交 通 事 故	24	21
急 病	14	12
一 般 負 傷	2	2
自 損		
火 災		
そ の 他	4	
合 計	44	35

14 応急手当普及啓発活動実施状況

	消防局 消防協会	中消防署	東消防署	北消防署	応急手当普及員	合計
	回数	回数	回数	回数	回数	回数
	人員	人員	人員	人員	人員	人員
普通救命講習 Ⅰ	71	3	1	8	23	106
	1,468	14	29	107	209	1,827
普通救命講習 Ⅱ	0	0	0	0	0	0
	0	0	0	0	0	0
普通救命講習 Ⅲ	0	0	0	0	0	0
	0	0	0	0	0	0
上級救命講習	3	0	0	1	0	4
	67	0	0	14	0	81
救急のつどい	107	2	1	7	0	117
	2,483	31	30	236	0	2,780
応急手当普及員講習	2	0	0	0	0	2
	31	0	0	0	0	31
応急手当普及員再講習	2	0	0	0	0	2
	25	0	0	0	0	25
合計	185	5	2	16	23	231
	4,074	45	59	357	209	4,744



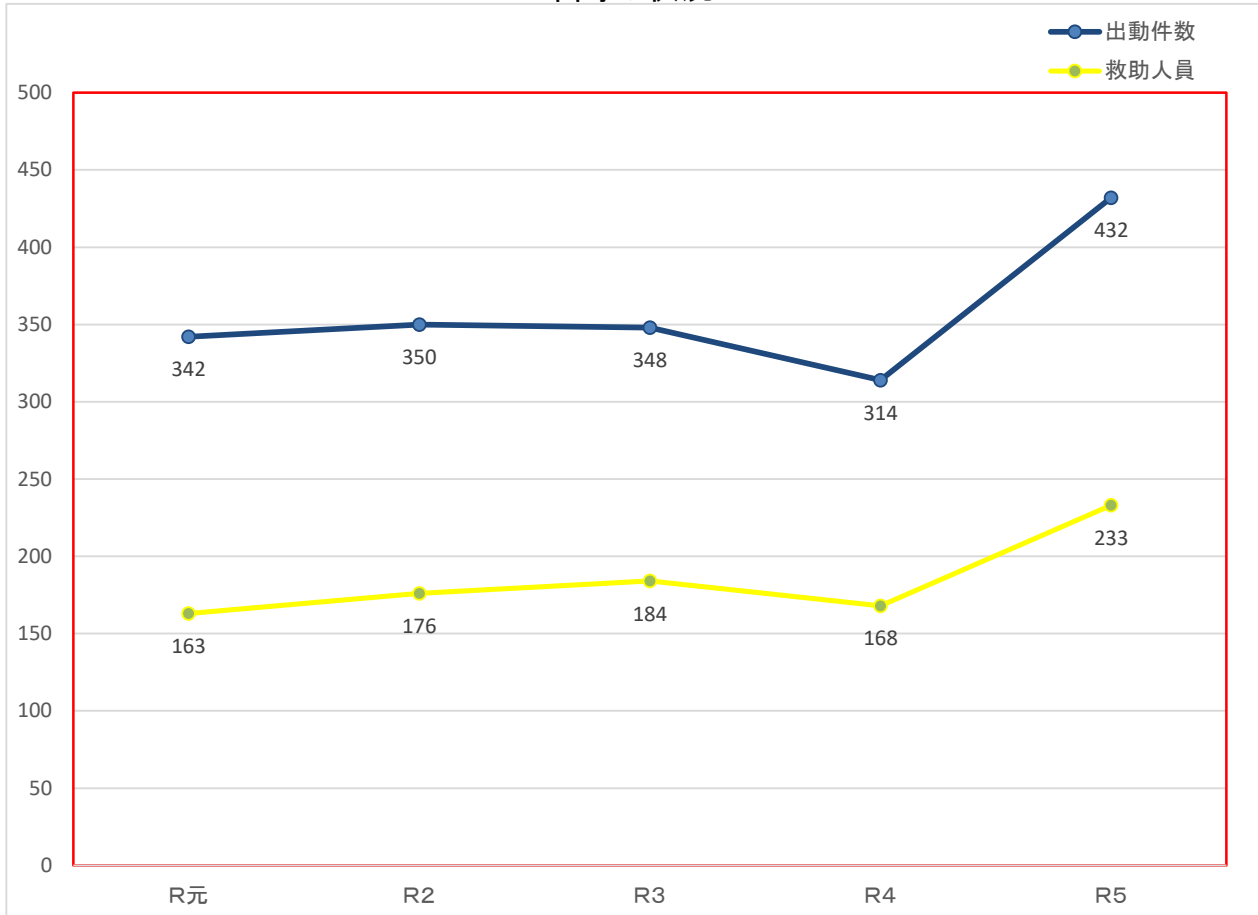
救 助 統 計

令和5年中の救助出動の概要

1 救助出動件数及び救助人員状況

令和5年中の救助出動件数は432件で、前年と比べ118件増加しました。
救助人員は233人で、前年と比べ65人増加しました。

5年間の状況



年別	令和元年	令和2年	令和3年	令和4年	令和5年
救助出動件数(※1)	342(288)	350(310)	348(306)	314(267)	432(377)
救助人員(※2)	163(158)	176(171)	184(171)	168(160)	233(223)

※1()内は、火災以外の救助出動件数

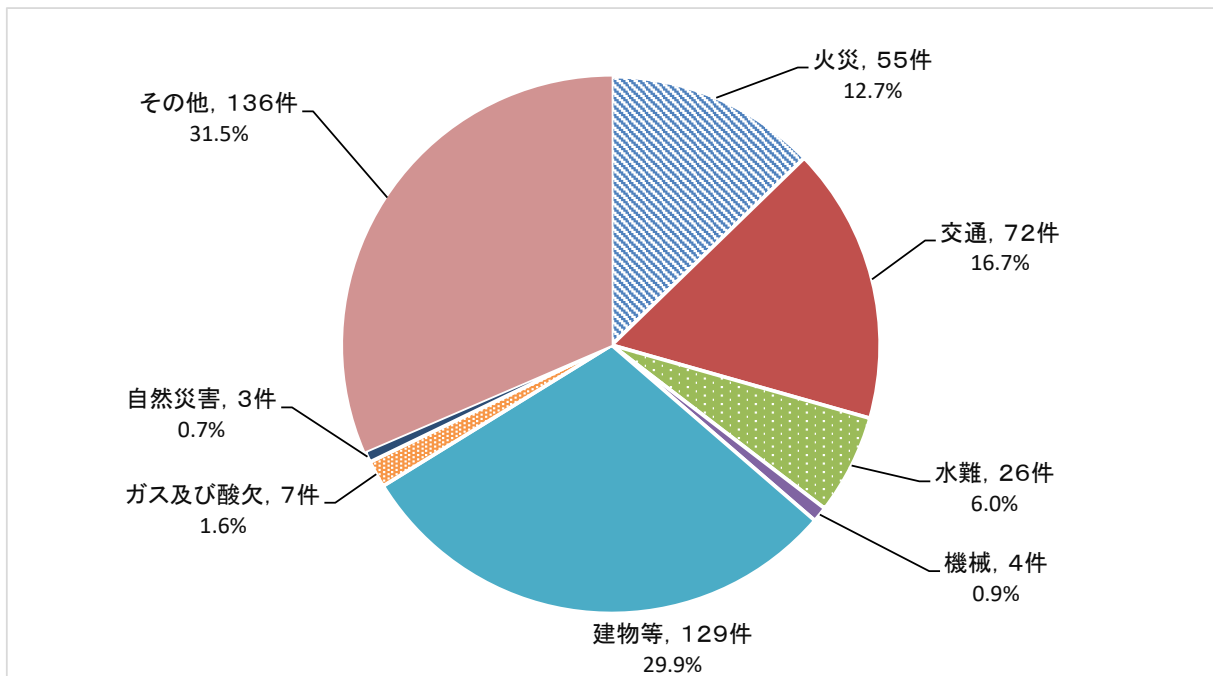
※2()内は、火災以外の救助人員数

2 事故種別ごとの救助出動状況

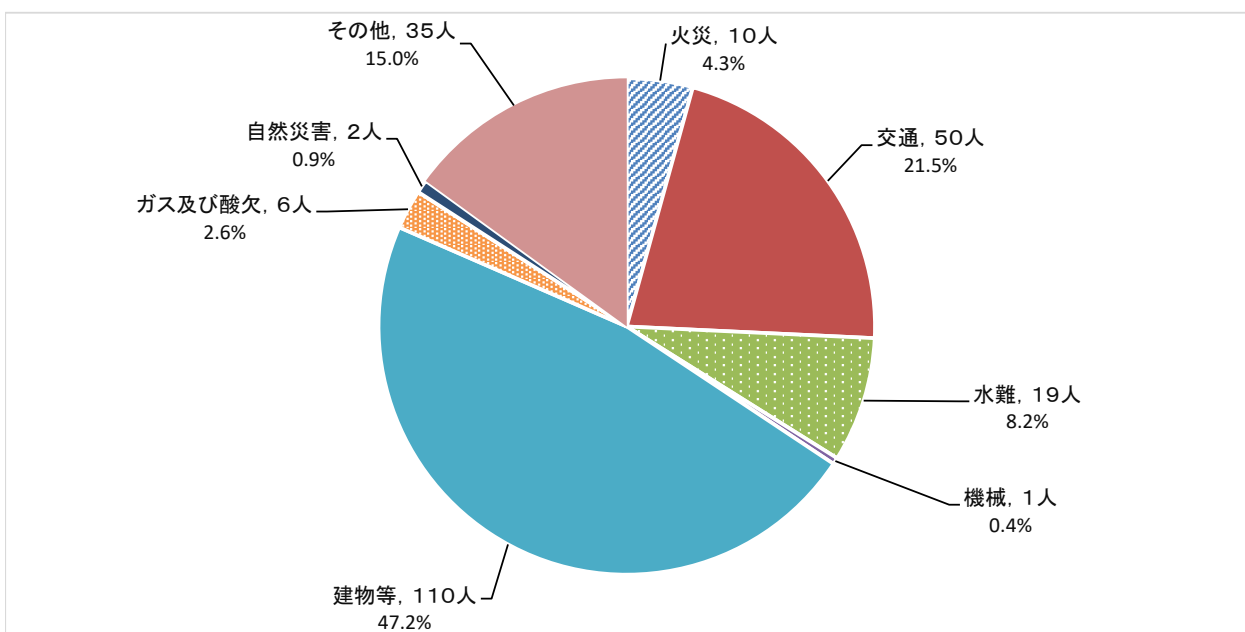
事故種別ごとの救助出動については、火災が55件、火災以外が377件でした。

事故種別ごとの救助人員については、火災が10人、火災以外が223人で、そのうち建物等による事故が110人と最も多く、全体の47.2%でした。

(1) 救助出動件数



(2) 救助人員状況



(3) 月別状況

		火災	交通	水難	自然	機械	建物等	ガス及び酸欠	破裂	その他	合計
1月	出動件数	6	3	4		2	11	1		13	40
	活動件数	2	2	3			11	1		3	22
	救助人員	2	2	3			11	2		3	23
2月	出動件数	2	5				13	1		8	29
	活動件数	2	3				12	1		3	21
	救助人員	2	3				12	1		2	20
3月	出動件数	11	5	2			8	1		6	33
	活動件数	4	2	2			6	1		2	17
	救助人員	3	2	2			6	1		2	16
4月	出動件数	3	9	1			5			7	25
	活動件数	1	3	1			5			1	11
	救助人員	1	4	1			5			1	12
5月	出動件数	7	7	2			8			15	39
	活動件数	2	5	1			7			6	21
	救助人員		6	1			7			6	20
6月	出動件数	2	10	3	3		14	2		12	46
	活動件数		6	3	2		10	1		2	24
	救助人員		6	2	2		10	1		2	23
7月	出動件数		7	2		2	15			17	43
	活動件数		3	1		1	14			4	23
	救助人員		4			1	14			4	23
8月	出動件数	6	6	2			15	1		16	46
	活動件数		4	2			12			5	23
	救助人員		5	2			12			5	24
9月	出動件数	5	4	3			11	1		11	35
	活動件数		2	2			6	1		2	13
	救助人員		2	2			6	1		2	13
10月	出動件数	2	4	2			10			11	29
	活動件数	1	2	1			9			5	18
	救助人員	1	4	1			9			6	21
11月	出動件数	5	9	2			9			9	34
	活動件数		7	1			8			1	17
	救助人員		9	2			8			1	20
12月	出動件数	6	3	3			10			11	33
	活動件数	1	2	3			10			1	17
	救助人員	1	3	3			10			1	18
合計	出動件数	55	72	26	3	4	129	7		136	432
	活動件数	13	41	20	2	1	110	5		35	227
	救助人員	10	50	19	2	1	110	6		35	233
出動人員(※1)		1,972	1,246	626	35	62	1,829	105		2,647	8,522
出動車両台数(※2)		547	341	173	10	18	493	30		727	2,339

※1 各事故種別ごとに出動した人員の総数

※2 各事故種別ごとに出動した車両の総数

(4) 覚知時刻別出動件数

	火災	交通	水難	自然	機械	建物等	ガス及び酸欠	破裂	その他	合計
00 ~ 01	2	2				1			4	9
01 ~ 02						5			1	6
02 ~ 03	1	1	1						1	4
03 ~ 04	2	2				2			1	7
04 ~ 05	2					3				5
05 ~ 06	2	2				1			3	8
06 ~ 07	3	6	3			1			2	15
07 ~ 08	6	5	2			3	2		2	20
08 ~ 09	3	5	1			5			5	19
09 ~ 10	3	4	3		2	8			12	32
10 ~ 11	4	3			1	11	1		10	30
11 ~ 12	1	2	3	1		13			7	27
12 ~ 13	5	4	3	1		14			13	40
13 ~ 14	1	1				11			14	27
14 ~ 15	2	3	1	1	1	7			11	26
15 ~ 16	2	2	4			11	1		7	27
16 ~ 17	3	3	2			6	1		6	21
17 ~ 18	3	6	1			6			4	20
18 ~ 19	1	6				4	1		7	19
19 ~ 20	4	4	1			1			8	18
20 ~ 21		3				4			4	11
21 ~ 22	3	1				6			6	16
22 ~ 23	2	4	1			5	1		5	18
23 ~ 24		3				1			3	7
合計	55	72	26	3	4	129	7		136	432

(5) 発生場所別救助事故状況

	火災	交通	水難	自然	機械	建物等	ガス及び酸欠	破裂	その他	合計
屋内	住居	31				121	2		60	214
	他屋内	12			3	8			11	34
道路	高速道路	1	7							8
	他道路		54		2		1		4	61
水面	内水面		1	13					3	17
	外水面			13						13
山岳									6	6
その他の屋外	11	10		1			4		49	75
地下										
その他					1				3	4
合計	55	72	26	3	4	129	7		136	432

(6) 救助(搬送)人員の傷病程度状況

	火災	交通	水難	自然	機械	建物等	ガス及び酸欠	破裂	その他	合計
死亡	3	2	4			3				12
重症	1	2	1		1	5			3	13
中等症		13	4			32			6	55
軽症		22	2			24			16	64
合計	4	39	11		1	64			25	144

3 方面別・地区別救助事故発生状況

方面別	地区別	出動件数	方面別	地区別	出動件数	
第1方面	本町	10 (9)	第3方面	宮	26 (23)	
	城北	20 (19)		四箇郷	13 (12)	
	広瀬	8 (7)		西和佐	7 (4)	
	雄湊	4 (4)		和佐	9 (8)	
	大新	12 (11)		小倉	6 (6)	
	新南	3 (3)		岡崎	12 (12)	
	吹上	6 (5)		東山東	3 (3)	
	砂山	9 (7)		西山東	6 (6)	
	宮北	14 (14)		小計	82 (74)	
	中之島	16 (14)		第5方面	湊	9 (9)
	芦原	2 (2)			野崎	18 (11)
	今福	1 (1)			松江	10 (10)
	小計	105 (96)			木本	8 (6)
	第2方面	高松			8 (7)	貴志
雑賀		15 (10)	西脇		9 (8)	
雑賀崎		5 (4)	加太		10 (8)	
和歌浦		10 (10)	小計		84 (71)	
宮前		25 (19)	第6方面		楠見	12 (11)
三田		9 (9)			有功	18 (17)
名草		14 (10)		直川	2 (2)	
安原		6 (6)		川永	12 (12)	
田野		3 (2)		紀伊	14 (10)	
小計		95 (77)		山口	4 (4)	
出動件数合計		432 (377)		小計	62 (56)	
				市域外	4 (3)	

※()内は、火災以外の出動件数

4 市域外における救助出動状況

事故種別	出動件数	救助人員	延べ出動人員	延べ出動車両
交通事故	3件	0人	61人	17台
その他の事故	1件	0人	29人	8台

5 高速道路における救助出動状況

事故種別	出動件数	救助人員	延べ出動人員	延べ出動車両
交通事故	7件	5人	141人	39台
その他の事故	1件	0人	29名	8台

6 救助訓練実施状況

※全小隊の実施状況

	1月	2月	3月	4月	5月	6月	7月	8月	9月	10月	11月	12月
体力及び基礎練成	508	473	522	533	545	506	534	525	522	512	497	528
	2,004	1,839	2,069	2,152	2,161	2,011	2,064	2,075	2,083	2,063	1,995	2,104
	812	763	835	842	847	810	865	813	825	843	802	858
ロープ結索法訓練	5	2	10	1	8	5	4	6	3	11	4	3
	22	8	40	4	32	20	17	24	12	64	17	12
	11	3	20	4	14	11	7	13	6	24	7	5
救助訓練	56	83	71	127	140	70	86	41	58	85	79	61
	247	369	323	617	657	336	394	189	266	409	358	268
	149	226	182	321	342	172	196	101	156	196	191	145

※上段:実施回数、中段:実施延べ人員、下段:実施延べ時間

和歌山市消防局
和歌山市八番丁12番地
電話073-422-0119(代)

冊子内のウサギのマスコットは、和歌山市消防局マスコットキャラクター「和びっとちゃん」です。

多くの市民の声を大きな耳でキャッチし、その声を消防行政に反映します。



和歌山市消防局