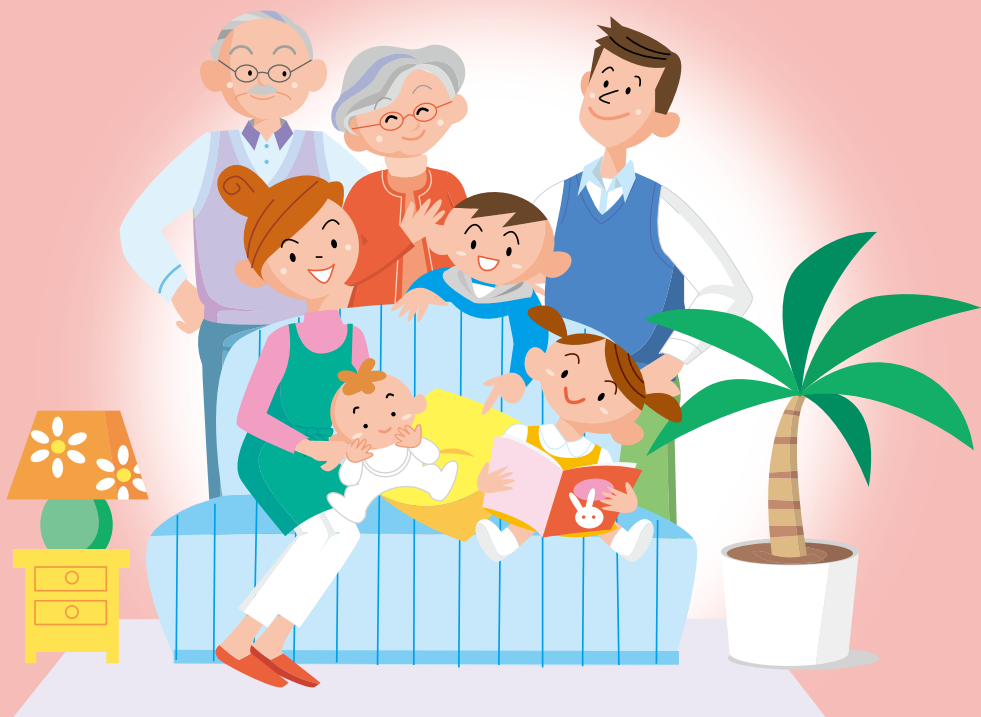


# 小児救急 ハンドブック



発行：和歌山市保健所



## ～市民のみなさまへ～

“子どもが夜に発熱している! でも、かかりつけの先生は、夜だから診療していない・・・。”

子育てしていると、こんな状況もあるかもしれません。そんな時に慌てず焦らず対応できるように、このガイドラインを作りました。

お子様の健やかな成長・発達を祈りつつ、万が一、体調が悪くなった場合には、このガイドラインをご参照いただければと思います。

## ～小児救急ハンドブックの目次～

上手な受診のしかた .....	2
熱がでたとき .....	5
けいれん(ひきつけ)をおこしたとき .....	6
せき(ゼエゼエ)するとき .....	7
腹痛のとき .....	8
下痢のとき .....	9
吐き気・吐いたとき .....	10
食べ物以外の物を飲み込んだ(誤飲) .....	11
あたまを打ったとき .....	13
やけどをしたとき .....	14
～救急車の呼び方～など .....	15

# 上手な受診のしかた

## 1 日ごろのお子さんの様子を知っておきましょう。

「いつもと様子が違う」その感覚が、お子さんの病気を早期に発見するきっかけとなります。機嫌のよさ、食欲の有無、うちの状況など日ごろの様子を知っておくと、ちょっとした変化にも気が付きやすくなります。

## 2 かかりつけ医を持ちましょう。

お子さんは幼いときほど個人差が大きく、また成長・発達とともに変化していきます。日ごろから気軽に相談や指導を受けられる『かかりつけ医』を持ち、お子さんの急病時の対応についても聞いておきましょう。

## 3 できるだけ診療時間内に受診しましょう。

医師や看護師等のスタッフも揃っており、検査その他の診療体制が整っている通常の診療時間内に受診しましょう。

## 4 受診は、お子さんの様子をよく知っている人が連れていきましょう。

受診時に、日ごろの様子や、今の症状について説明する必要があります。そのため、受診は、お子さんの様子をよく知っている人が連れていきましょう。症状や経過、飲んでいる薬などをメモしておく、受診時に役立ちます。

## 5 もし、かかりつけ医の診療時間外に急病になったら。

- ① 落ち着いて、お子さんの症状や様子を観察しましょう。
- ② 次のときは、様子をみながら通常の診療時間を待って、かかりつけ医を受診しましょう。
  - ・ 食欲がある
  - ・ 水分補給ができています
  - ・ 機嫌が良い、元気である
  - ・ 眠れている
  - ・ おしっこ回数はいつもどおりである
- ③ 次のときには、早めに救急外来を受診した方がいいでしょう。
  - ・ 生後3か月未満の赤ちゃんが概ね 38.0 度以上の高熱を出しているとき
  - ・ 顔色が悪く、ぐったりしているとき
  - ・ 眠ってばかりで呼びかけてもすぐに眠るとき
  - ・ 呼吸の様子がおかしいとき
  - ・ おしっこが半日ぐらい出ないとき など
- ④ 誤って飲んだり、食べたりした場合には、その物を持っていきましょう。

## 6 受診時に持っていくと役立つ物

- ・母子健康手帳
- ・健康保険証、乳幼児医療証
- ・診察券
- ・症状や経過を書いたメモ
- ・飲んでいる薬が分かるもの(お薬手帳、葉袋など)
- ・着替え・おむつ
- ・タオル・ティッシュペーパー・ビニール袋
- ・待ち時間のための絵本、おもちゃ など

## 7 困ったときの相談窓口

### 子ども救急相談ダイヤル

電話番号	相談日時	事業内容
<b>#8000</b> (携帯電話、プッシュ回線で利用可能) <b>073-431-8000</b>	平日 19時～翌朝9時 土日祝・年末年始 9時～翌朝9時	看護師(必要に応じて医師)が相談に応じます。 相談は無料。通話料は利用者の負担になります。

### 救急医療情報センター

電話番号	相談日時	事業内容
<b>073-426-1199</b> ホームページのアドレス↓ <a href="http://www.wakayama.qq-net.jp/">http://www.wakayama.qq-net.jp/</a>	毎日 24 時間	近くの医療機関を案内します。

### 薬事情報センター

電話番号	相談日時	事業内容
<b>073-433-0166</b>	月～金 10:00 ～ 16:00	医薬品に関する疑問及び相談

### (財)日本中毒情報センター

電話番号	相談日時	事業内容
大阪 : <b>072-727-2499</b> タバコ専用電話 : <b>072-726-9922</b>	毎日 24 時間	タバコ専用電話は、テープによる情報提供



## 8 和歌山市夜間・休日応急診療センターのご案内

	科目	診療時間		連絡先
夜間	内科	平日	午後8時～午前0時	073-425-8181
		土・休日・年末年始	午後7時～翌午前6時	
	小児科	平日	午後8時～翌午前6時	
		土・休日・年末年始	午後7時～翌午前6時	
	耳鼻咽喉科	平日	午後8時～午前0時	
		土・休日・年末年始	午後7時～午前0時 <small>※年末年始のみ午前6時まで医師待機</small>	

年末年始…12/29～1/3

	科目	診療時間	連絡先
休日 年末年始	内科	午前10時～正午・午後1時～午後5時	073-425-8181
	小児科	午前10時～正午・午後1時～午後5時	
	耳鼻咽喉科	午後1時～午後5時	

年末年始…12/30～1/3

	科目	診療時間	連絡先
休日・盆 年末年始	歯科	午前10時～正午・午後1時～午後3時	073-428-3588

盆…8/13～8/15 年末年始…12/29～1/4

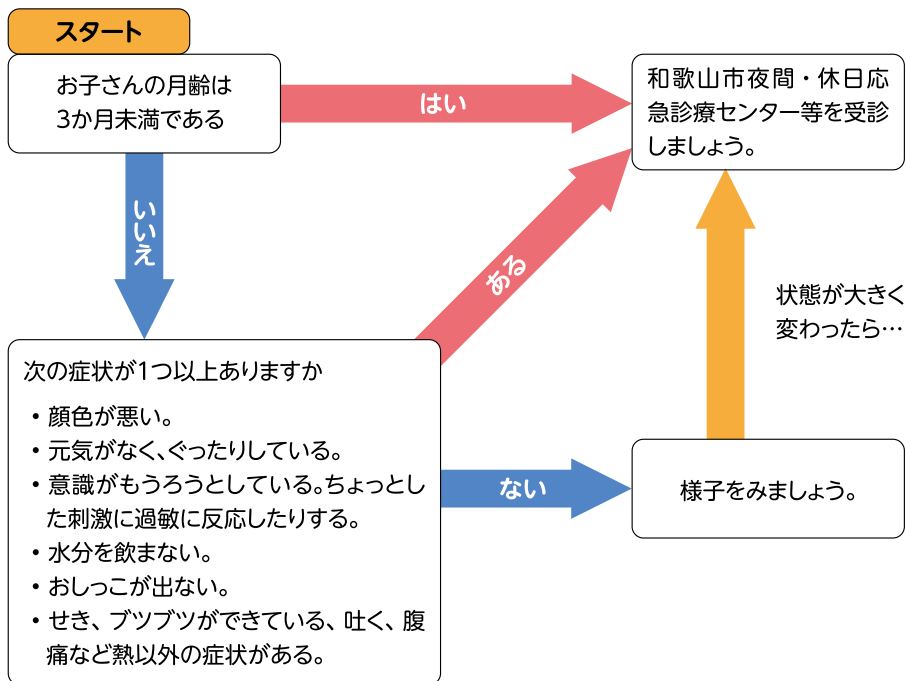
利用される皆様へ

- ・「和歌山市夜間・休日応急診療センター」は、応急的な診療を行うところで、検査や入院はできません。また、薬も通常1～2日程度しかお渡しできません。そのため、翌日には、かかりつけ医での診療をお勧めしています。
- ・受診の結果、病状により緊急の検査や入院が必要な場合には、検査や入院が可能な病院をご紹介します。



住所：和歌山市吹上5丁目2番15号

## 熱(38度以上)がでたとき



### ご家庭でできること

- 寒気がするときは温め、熱が上がってきたら冷やす。
- 水分補給は、こまめに少しずつ取る。
- 汗をかいたら、体を拭いて、着替える。

### 受診時にお医者さんに伝えましょう

- いつから、何度の熱が、続いていますか？
- 熱以外の症状はありますか？
- 薬は、いつ、何を、どれだけ飲ませましたか？  
※薬の説明書(お薬手帳、薬袋など)があれば、持っていきましょう。
- 家族、保育所(園)、幼稚園、学校で感染症が流行っていませんか？

## けいれん(ひきつけ)をおこしたとき

### スタート

次の症状が1つ以上ありますか

- けいれん後、意識が戻らない。
- 唇の色が紫色で呼吸が浅い。
- 24時間以内に2回けいれんがおきた。
- けいれん後、マヒがおきた。
- 発熱がない。

ある

救急車を呼びましょう。

いえ

次の症状が1つ以上ありますか

- 生後6か月未満又は6歳以上
- 5分以上けいれんが続く。
- 身体の片側のけいれん(左右差がある)。
- 最近、頭を激しくぶつけた。

ない

和歌山市夜間・休日応急診療センター等を受診しましょう。

状態が大きく  
変わったら…

- すでに診断がついている。
  - けいれんが5分以内に止まった。
  - 意識がすぐに戻り、落ち着いている。
- すべてに当てはまるなら、様子をみましょう。

### ご家庭でできること

- お子さんを静かに寝かせ、顔を横向けに。服を緩める。
- お子さんの周囲にある危険物を取り、安全を確保する。
- **体を揺すったり押さえたりしない。**
- **口に指やハンカチなどを入れない。**
- けいれんが落ち着いたら体温測定をする。

### 受診時にお医者さんに伝えましょう

- けいれんについて
  - ☆いつから、どんなけいれんが続いていますか？ 又は、続きましたか？
  - ☆左右差はありませんでしたか？
- 意識の消失について
  - ☆意識がなかった時間は、どのくらいの長さでしたか？
  - ☆発作後に意識はすぐに戻りましたか？
- マヒはありませんか？
- けいれん後の体温測定で、何度ありましたか？



## せき(ゼゼエ)するとき

### スタート

次の症状が1つ以上ありますか

- お子さんの月齢は、6か月未満である。
- 声がかすれる。犬が吠えるようなせきである。
- 38.0度以上の発熱がある。
- 息苦しく眠れない。
- 何かを食べていて急にせきが止まらなくなった。
- ぐったりしている。
- 水分を取りたがらない。
- 唇や口の周囲が紫色である。

ある

和歌山市夜間・休日応急診療センター等を受診しましょう。

状態が大きく変わったら…

ない

様子をみましょう。

### ご家庭でできること

- お子さんをクッションに寄り掛からせるなど、楽な姿勢を保つ。
- 部屋が乾燥しないように加湿する。
- たんを出しやすくするため、背中をさすったり水分を少しずつ飲ませる。
- お子さん本人に処方された気管支拡張剤があれば、それを飲ませて(シールの場合は1枚貼って)30分～1時間様子を観る。

※ピーナッツなどの豆類を食べた後にせきが続く場合は、**和歌山市夜間・休日応急診療センター等を受診しましょう!**

※せきは、夜にひどくなることが多いです。昼間からせきが続くようなら、早めにかかりつけ医の先生を受診しましょう。

### 受診時にお医者さんに伝えましょう

- いつから、どんなせきが続いていますか?
- せきは、1日のうちで、どの時間帯に多いですか?
- せき込んだ時に吐いていませんか?
- 横になって眠れますか?

## 腹痛のとき

### スタート

次の症状が1つ以上ありますか

- 便に血が混じる(血便)。
- 発熱や吐くなどの症状もある。
- 足の付け根が張れている。
- コーヒーの残りかすのような物や緑色の液体(胆汁)を吐いた。
- 不機嫌、泣きやまない。
- お腹を抱え込むなど、激しく痛がる。
- 食事も水分も取らない。

ある

和歌山市夜間・休日応急診療センター等を受診しましょう。

ない

機嫌が良かったら、様子を見ましょう。

状態が大き  
変わったら…

### ご家庭でできること

- お腹をしめつけないように、おむつや衣服を緩める。
- お腹を温める。
- 温かい飲み物を少しずつ飲ませる。

### 受診時にお医者さんに伝えましょう

- お腹のどの部分が痛いですか？
- いつから、どのくらい痛みが続いていますか？
- 吐きましたか？  
受診時に吐いた物を持っていきましょう。
- 最近、うんちは出ていますか？



## 下痢のとき

### スタート

次の症状が1つ以上ありますか

- ぐったりしている。
- 吐く。
- 38.0 度以上の発熱があり、血が混じったねっとりした便をしている。
- 真っ黒な便
- 腹痛はないが、大量に鮮やかな色の血が出ている。
- おしっこが出ていない。
- 唇や口の中が乾燥している。
- 目がくぼんでいる。
- 水分を飲まない。

ある

和歌山市夜間・休日応急診療センター等を受診しましょう。

ない

様子をみましょう。

状態が大きく変わったら…

### ご家庭でできること

- 水分（薄い番茶、イオン水など）補給は、こまめに少しずつ取る。
- 1 回に飲むミルクの量を減らし、濃い果汁を避ける。
- 離乳食は、1 つ前の段階に戻る。

### 受診時にお医者さんに伝えましょう

- うんちについて
  - ☆いつから、何回ぐらい出ていますか？
  - ☆どんな色でしたか？  
白っぽい・黒っぽい・赤っぽい・緑っぽいなど、いつもと違ううんちであれば、受診時に持っていきましょう。
  - ☆どんなにおいでしたか？  
腐ったようなにおい・酸っぱいにおい・いつもと同じ
- 家族・保育所（園）・幼稚園等で下痢をしている人はいますか？
- どれぐらい水分がとれていますか？

## 吐き気・吐いたとき

### スタート

次の症状が1つ以上ありますか

- 発熱と腹痛もある。
- 授乳すると勢いよく吐く。
- 血液や緑色の液体(胆汁)を吐く。
- お腹がひどく痛がる。
- ぐったりしている。
- 呼吸が苦しそうである。
- 12時間以上、何度も下痢をしている。
- おしっこが出ない。
- 唇や口の中が乾燥している。
- 意識がもうろうとしている。ちょっとした刺激に過敏に反応したりする。

ある

和歌山市夜間・休日応急診療センター等を受診しましょう。

ない

様子をみましょう。

状態が大きく  
変わったら…

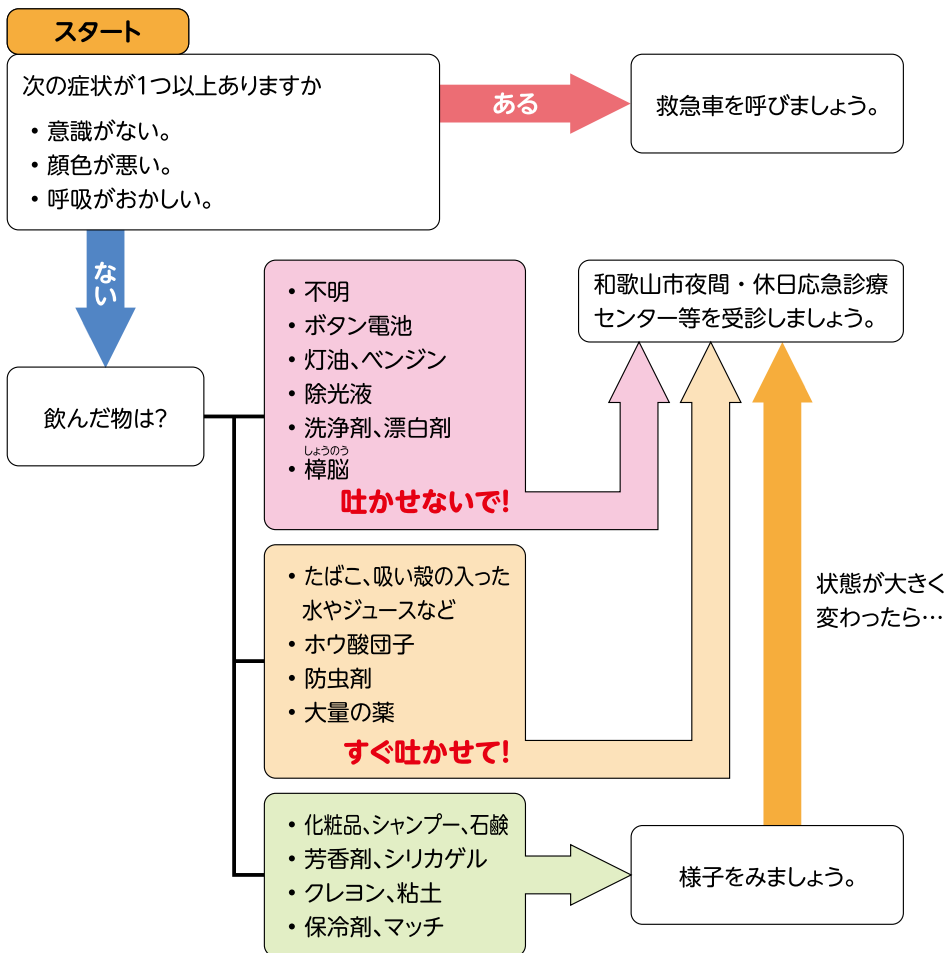
### ご家庭でできること

- 吐いた物が喉につまらないように、体を横向けに寝かせましょう。
- 水分補給は、こまめに少しずつ取る。
- 1回に飲むミルクの量を減らし、濃い果汁を避ける。
- 離乳食は、1つ前の段階に戻る。

### 受診時にお医者さんに伝えましょう

- いつから、何回くらい吐いていますか？
- 吐いた物の特徴は？  
酸っぱい匂いがする・うんちの匂いに似ている・  
コーヒーの「残りかす」みたい・緑っぽい色をしている・その他
- オムツを何回替えましたか？ 又は、何回おしっこに行きましたか？

# 食べ物以外の物を飲み込んだ(誤飲)



## ご家庭でできること

- 観察しましょう ☆意識はありますか?  
☆呼吸は規則正しいですか?  
☆顔色は良いですか?  
☆吐いていませんか?

※ガラスの破片など尖った物や、吐かせた方が良いのか判断が難しい場合には、吐かせず急いで病院に行きましょう。

## 受診時にお医者さんに伝えましょう

- 何を、どのくらい飲みましたか？
  - 嘔吐はありましたか？
- 飲み残しの容器、吐いた物などを取っておいて、受診の際、お医者さんに見せましょう。

### 吐かせるために

#### 飲み込んだ時

- ① 指を喉の奥に入れて舌を押し下げる。

#### 喉につまっている時

- ① 乳児には はいぶこうだほう **背部叩打法** を実施する。  
片腕の上に乳児をうつ伏せに乗せ、手のひらで乳児の顔を支えながら、乳児の頭部が低くなるような姿勢にする。  
もう一方の手の付け根で、乳児の背中をたたく。
- ② 1歳以上のお子さんには **ハイムリック法** を実施する。  
後ろからお子さんのお腹の前で手を組み、お子さんのお腹を上後ろ方向に強く引き上げる。  
(1歳に満たないお子さんや妊婦には、背部叩打法のみを行う。)

応急処置の方法が分からない場合は、(財)日本中毒情報センターにお問い合わせください。

※誤飲で一番多いのは「タバコ」です。

**大阪中毒110番 072-727-2499** (365日24時間対応)

**つくば中毒110番 029-852-9999** (365日9～21時対応)

※タバコ専用電話(テープによる情報提供)

**072-726-9922** (365日24時間対応)

※1歳前後になると、口に物を入れることが多くなりますので、小さい物や危険な物は、お子さんの手に届かないところに整理しましょう。

# あたまを打ったとき

## スタート

次の症状が1つ以上ありますか

- 意識がない。
- 呼吸状態がおかしい。
- 傷口からの出血がひどいか、部位がへこんでいる。
- いつもと違う。  
(ぐったりしている、おかしいことを言う)
- 手足の動き方がいつもと違いおかしい。

ある

救急車を呼びましょう。

ない

次の症状が1つ以上ありますか

- 何度も吐く。
- 意識がしっかりしているかどうか判断できない。
- 不機嫌な状態がつづく。
- あたまをすごく痛がる。
- すぐに泣かなかった。

ある

脳神経外科などの専門医がいる医療機関または救急医療機関を受診する。

※ 受診するかどうかわからない場合

子ども救急相談ダイヤル

#8000

救急医療情報センター

073-426-1199

ない

様子を見ましょう。

状態が大きく  
変わったら…

## ご家庭でできること

- こぶができた場合、濡らしたタオルなどで冷やして様子を見て下さい。
- 出血していたら、乾いたきれいなタオルで強く圧迫して止血してください。
- 頭を打った当日は安静に入浴も控える。
- 1週間程度は、普段と変わったことがないか良く観察する。

## 受診時にお医者さんに伝えましょう

- あたまを打った原因（転倒、転落、ぶつけたなど）
- 落ちた場所、転んだ場所はどこか。
- 落ちたときの高さ

# やけどをしたとき

## スタート

次の症状が1つ以上ありますか

- やけどの範囲が全身の 10% (子どもの片腕、片脚、顔、おなか、背中) 以上。
- やけどの部分が白くなったり、黒くなったりしている。
- 痛がらず、ぼんやりしている。

ある

救急車を呼びましょう。

↓  
ない

次の症状が1つ以上ありますか

- やけどの範囲が子どもの手のひらより広く、水ぶくれがある。

ある

かかりつけ医または救急医療機関を受診する。

※ 受診するかどうかわからない場合

子ども救急相談ダイヤル

#8000

救急医療情報センター

073-426-1199

↓  
ない

↑  
状態が大きく  
変わったら…

やけどをした部分を良く冷やし、一晩家で様子を見ながら、翌日かかりつけ医を受診しましょう。

## ご家庭でできること

- 痛みが引くまで流水や氷水を入れたナイロン袋をタオルで包んで冷やしてください。(約 20 分)
- 服を着たままのやけどは服の上から冷やします。
- 水ぶくれはつぶさないようにしましょう。
- 衣服が皮膚にくっついているときは、無理にはがさないでください。
- 市販の解熱シートはやけどの冷却用には使えません。
- やけどの部位には、何も塗らない。またガーゼ、包帯など何もあてないでください。

## 受診時にお医者さんに伝えましょう

- やけどの原因  
熱湯、油、ストーブ、炊飯器やポットなどの蒸気など
- 行った処置の内容



## 救急車を要請する前に…

定期的な通院等において、タクシー代わりに救急車を常用することは控えてください。救急車以外に搬送の手段がなく、緊急に医療機関等に搬送しなければならない場合は、迷わずすぐに救急車を要請してください。

## 救急車を呼ぶときは…

指令員	通報者(例)
119番 消防です 火事ですか？ 救急車ですか？	救急車です
場所(住所、目標となる建物など)を 教えてください	和歌山市〇〇 〇〇番地の 〇〇ビルの前です
どうしましたか？	子どもが熱を出し、 呼びかけても反応しません。
おさんはおいこつですか？ 呼吸はありますか？	1歳です。 息はしています。
今 お使いの電話番号と あなたのお名前を教えてください	電話番号は ×××-×××× 名前は〇〇です

## 救急車を呼ぶ時の注意点

- ① 場所(住所)は、市町村名から伝えてください。
- ② 外出先からの通報時は、あらかじめ付近の住所表示、目標になる建物、高速道路のキロポスト表示等を確認しておいてください。
- ③ 自動車運転中は、安全な場所に停車してから通報してください。
- ④ 近くに一般電話や公衆電話がある場合は、できる限り、それらを利用してください。
- ⑤ 通報後、消防局から問い合わせをする場合があります。しばらくは、通話可能な状態にしておいてください。
- ⑥ 管轄外の消防本部へ掛かった場合は、管轄消防本部へ転送しますので、通話を切らず、また、できる限り場所を移動せずにお待ちください。

## ファックスまたは携帯電話からの 119 番

聴覚または音声・言語機能障害者で、口頭による 119 番通報ができない方のために、消防局への緊急通報をファックスまたは携帯電話で通報できるシステムがあります。利用するためには、事前に利用者登録の手続きが必要です。

申請窓口	FAX	障害者支援課	TEL: 073-435-1060 FAX: 073-431-2840
	携帯電話	消防局指令課	TEL: 073-422-0119 FAX: 073-433-4435 (緊急用ではありません)







## 和歌山市保健所

和歌山市吹上5丁目2番15号

電話：073-433-2261

FAX：073-431-9980

作成元：総務企画課

連絡先：073-488-5108