

## 「わかやまし暮らしのページについて」アンケート 集計結果

□ 調査期間 平成23年11月21日～平成23年12月11日

□ 調査の趣旨

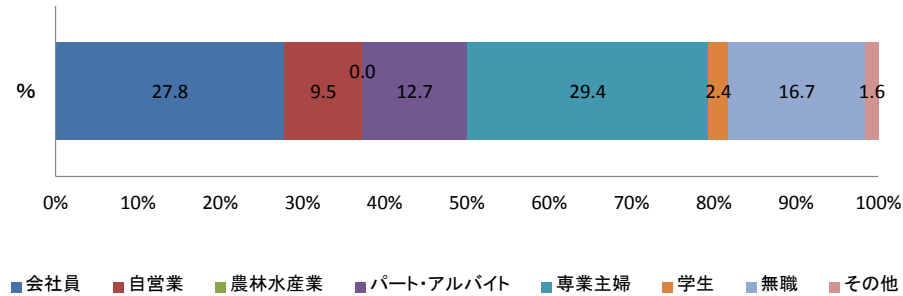
和歌山市では、市民の皆様の暮らしに直接関わる市役所の窓口業務や各種手続き等の行政情報に加え、観光・歴史・医療などの地域情報も掲載した「わかやまし暮らしのページ」を官民協働で発行し、作成全般・配布に係る費用を協働事業者が広告収入で賄い、市の予算が必要とならない方法で市内全戸へ配布しました。  
今回作成した「わかやまし暮らしのページ」についての皆様のご意見をお尋ねしました。

□ 対象者数 148 (H23. 11. 21現在登録者)  
□ 回答者数 126  
□ 回答率 85.1% (H24. 1. 24時点)

□ 回答者の属性

### 【職業】

回答	回答数	%
会社員	35	27.8
自営業	12	9.5
農林水産業	0	0.0
パート・アルバイト	16	12.7
専業主婦	37	29.4
学生	3	2.4
無職	21	16.7
その他	2	1.6

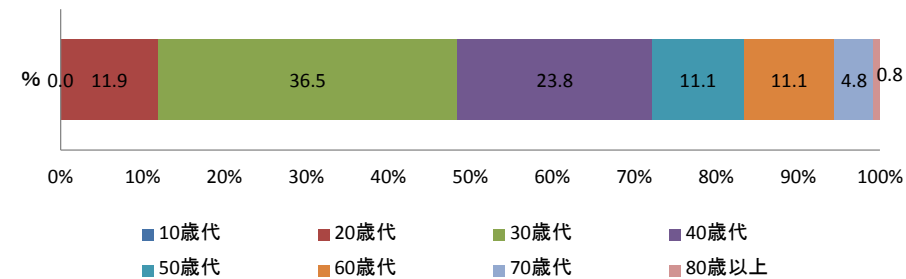


【職業で「その他」を選んだ方のみご記入ください。】

派遣社員

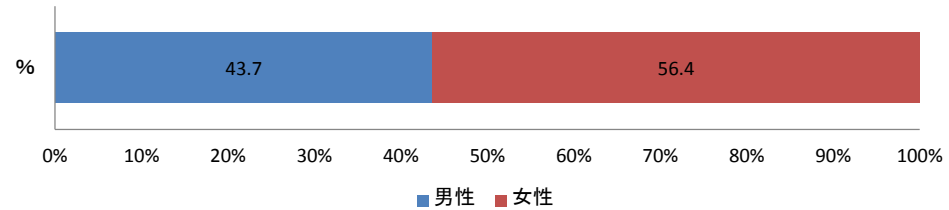
### 【年齢】

回答	回答数	%
10歳代	0	0.0
20歳代	15	11.9
30歳代	46	36.5
40歳代	30	23.8
50歳代	14	11.1
60歳代	14	11.1
70歳代	6	4.8
80歳以上	1	0.8



【性別】

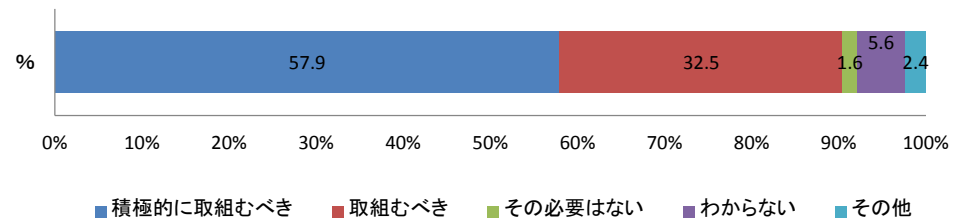
回答	回答数	%
男性	55	43.7
女性	71	56.4



□ 「わかやまし暮らしのページについて」

Q1 今回のような官民協働の取組みについてどう思いますか？

回答	回答数	%
積極的に取組むべき	73	57.9
取組むべき	41	32.5
その必要はない	2	1.6
わからない	7	5.6
その他	3	2.4

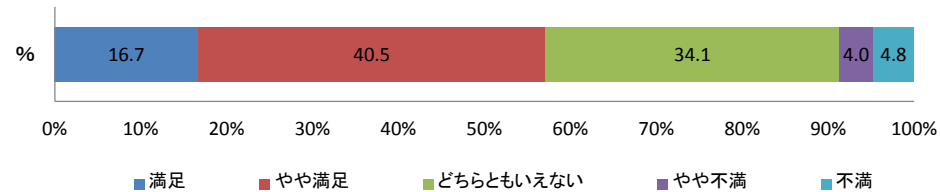


Q1-1 Q1で「その他」を選んだ方、その理由をご記入ください。

・費用対効果の検討がちゃんとなされているのか疑問。少なくとも、私自身は必要があればサイトで調べるので不要。そんな手間ひまをかけたくないようなタイプの人は、冊子を配ったって読みはしないと思う。

Q2 市の行政情報・地域情報等を得る上で「わかやまし暮らしのページ」の役立ち度についてお尋ねします。

回答	回答数	%
満足	21	16.7
やや満足	51	40.5
どちらともいえない	43	34.1
やや不満	5	4.0
不満	6	4.8

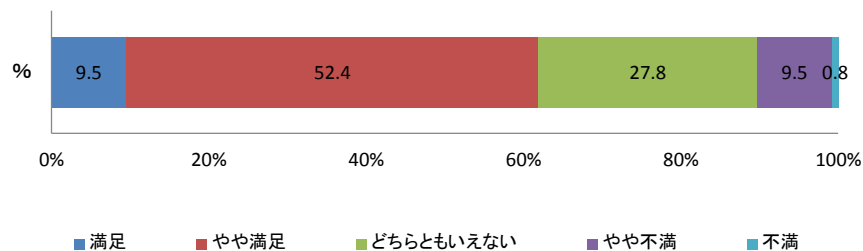


Q2-1 Q2で「不満」を選んだ方、その理由をご記入ください。

- ・支所の場所が載っていない市役所・支所の場所連絡先地図あればよいのと思った。
- ・認知度が低すぎる。
- ・行政情報で言えば「和歌山市行政」に限られているので、不親切に感じる。例えば住民異動の届出のページに、「和歌山市へ転入された方へ(関連各課)」「和歌山市から転出される方へ(関連各課)」の一覧があるが、「原動機付自転車をお持ちの方」は市役所の仕事なので連絡先が載っているが、自動車を持っている者は陸運局の場所を別の手段で調べるしかない。「一般ごみについて」は、転入者に関しては本庁6階の電話番号を載せる事でごみの収集場所案内などできるのかもしれないが、転出者に関しては「粗大ごみについては78ページをごらんください」等、実際にごみ処理方法を掲載しているページ案内もしたほうが良いと思う。医療マップに関して、地域が区切られていないため同じ地図が何度も出てきてスペースのムダ。住民の見易さを考慮するなら各ブロックごとの地図を掲載し、広告費を出した歯科・薬局は地図上に表示かつ広告を表示し、広告費を出していない歯科・薬局は地図上掲載なしで隣のほうに住所とTELのみ表示、などのほうがよほど使いやすいと思う。広告費とのからみもあるので難しいのかもしれませんが、読者側に立ってみることも必要だと思う。
- ・使わないから。
- ・内容はいいのですが、開いた時わざわざ拡大しなければならずウェブページとして独立しませんか？ PDFだと思うのですが、使いづらいですね。内容はかなり満足です。
- ・わざわざ冊子を作らなくても、様々な情報は市報わかやまに載せれば良いと思う。冊子をもった覚えはあるが、利用はしていない。市報わかやまか市のホームページで必要な情報は得られる。このような冊子はなくても構わない。

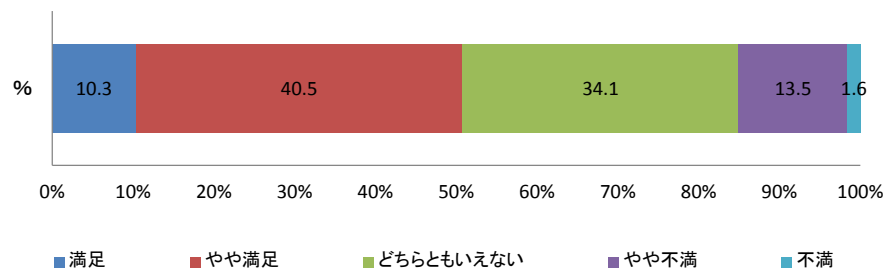
Q3 「わかやまし暮らしのページ」の見やすさについてお尋ねします。

回答	回答数	%
満足	12	9.5
やや満足	66	52.4
どちらともいえない	35	27.8
やや不満	12	9.5
不満	1	0.8



Q4 「わかやまし暮らしのページ」の掲載されている情報量についてお尋ねします。

回答	回答数	%
満足	13	10.3
やや満足	51	40.5
どちらともいえない	43	34.1
やや不満	17	13.5
不満	2	1.6

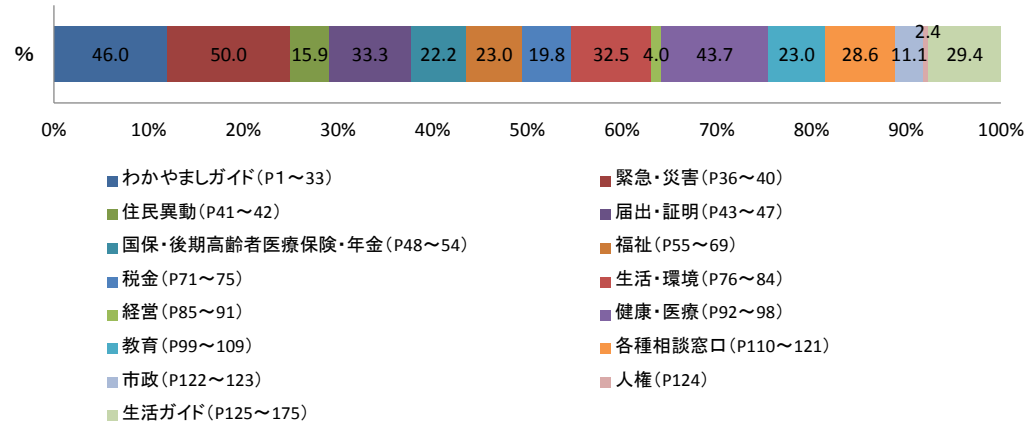


Q4-1 Q4で「不満」を選んだ方、その理由をご記入ください。

・例えば「教育」の欄を見たときに、保育園・幼稚園の一覧があるが住所と電話番号しか掲載されておらず、ページが余っている。何ヶ月(何歳)から受け入れているか、延長保育の有無等が無いので、知りたい情報はインターネットで調べるか電話して聞くしかない。小学校なら学童保育の有無やその学校の生徒が通う提携施設等も必要。インターネットが使える人は最初からインターネットで調べるし、電話して聞くしかないならタウンページで事足りる。「わかやまし暮らしのページ」で調べる意味がない。

Q5 「わかやまし暮らしのページ」に掲載されている情報の中で、役立つ情報は何ですか？該当するものをすべてお選びください。

回答	回答数	%
わかやましガイド(P1~33)	58	46.0
緊急・災害(P36~40)	63	50.0
住民異動(P41~42)	20	15.9
届出・証明(P43~47)	42	33.3
国保・後期高齢者医療保険・年金(P48~54)	28	22.2
福祉(P55~69)	29	23.0
税金(P71~75)	25	19.8
生活・環境(P76~84)	41	32.5
経営(P85~91)	5	4.0
健康・医療(P92~98)	55	43.7
教育(P99~109)	29	23.0
各種相談窓口(P110~121)	36	28.6
市政(P122~123)	14	11.1
人権(P124)	3	2.4
生活ガイド(P125~175)	37	29.4



□ その他のご意見

- ・「わかやまし暮らしのページ」の「わかやまし」をひらがなにする意味がよくわかりません。漢字表記で良いでしょう。漢字表記がひらがな表記よりも美しいと思います。
- ・総合的なコメント欄を作るべきでしょう。
- ・モニターに意見を求めるのはいいが、設問への選択だけでなく、意見を求める欄が必要。これでは今後続け、充実を図るきめ細かい対応データの収集が難しい。
- ・Q5に、「役に立ったものはない」という選択肢がない。アンケート設計上の不備だ。