

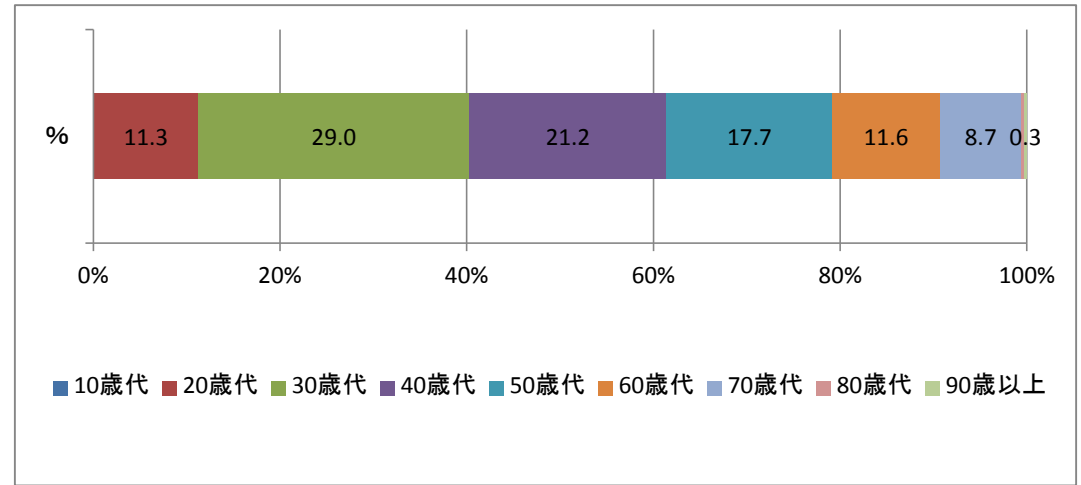
「和歌山市市民大学について」の調査結果について

□調査期間 平成26年7月7日～平成26年7月21日

□調査の趣旨 和歌山市市民大学について、皆様のご意見をお聞きます。

□対象者数 345 人(平成26年6月30日現在)

(内訳)	人数	%
10歳代	0	0.0
20歳代	39	11.3
30歳代	100	29.0
40歳代	73	21.2
50歳代	61	17.7
60歳代	40	11.6
70歳代	30	8.7
80歳代	1	0.3
90歳以上	1	0.3
計	345	100.1%



□回答者数 249 人

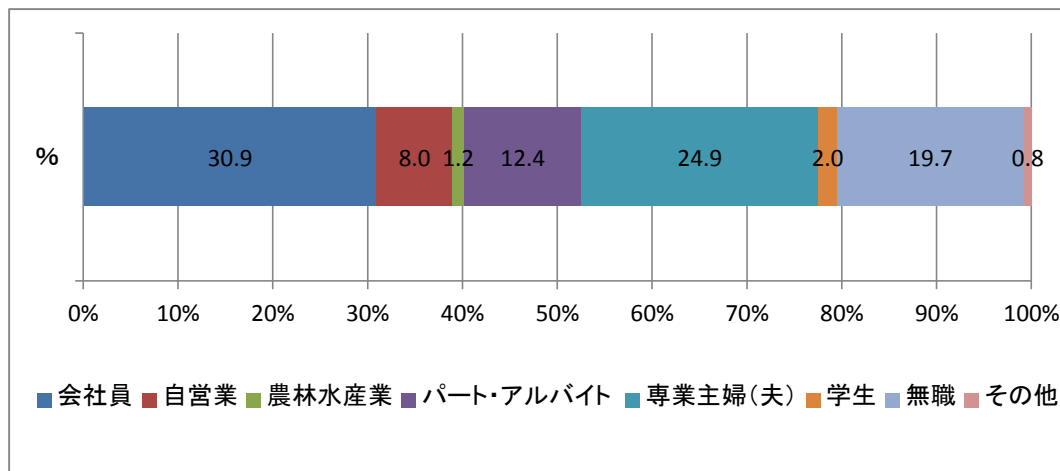
□回答率 72.1 %

【ご職業】

回答	人数	%
会社員	77	30.9
自営業	20	8.0
農林水産業	3	1.2
パート・アルバイト	31	12.4
専業主婦(夫)	62	24.9
学生	5	2.0
無職	49	19.7
その他	2	0.8
合計	249	99.9

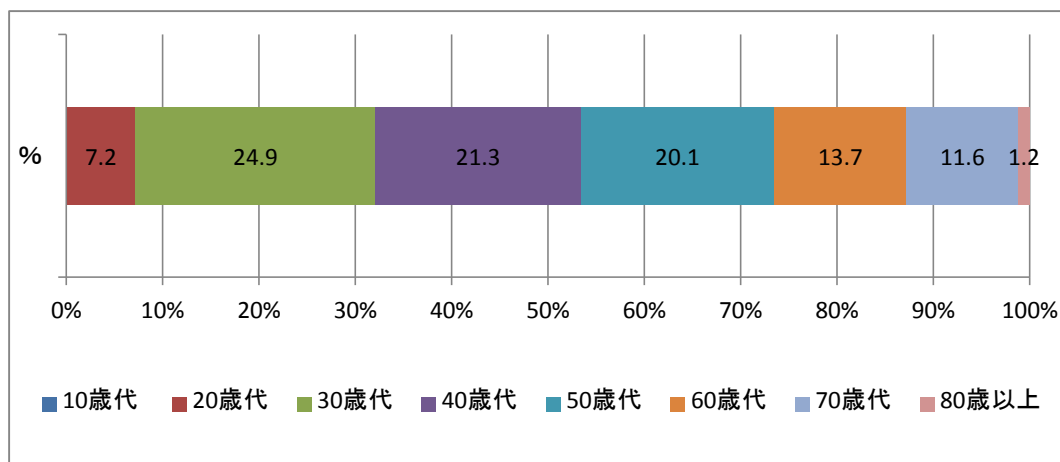
その他のご職業

- ・団体職員
- ・団体役員



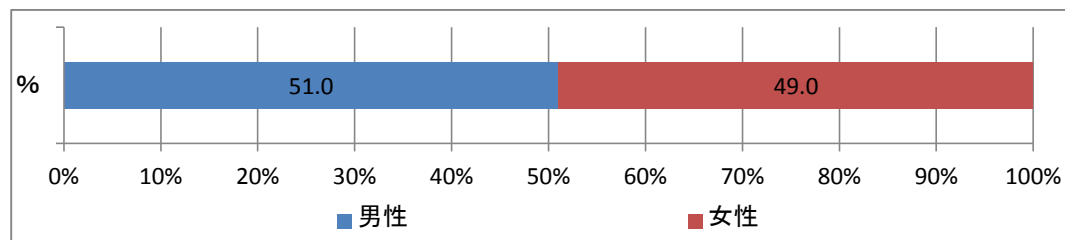
【年齢】

回答	人数	%
10歳代	0	0.0
20歳代	18	7.2
30歳代	62	24.9
40歳代	53	21.3
50歳代	50	20.1
60歳代	34	13.7
70歳代	29	11.6
80歳以上	3	1.2
合計	249	100.0



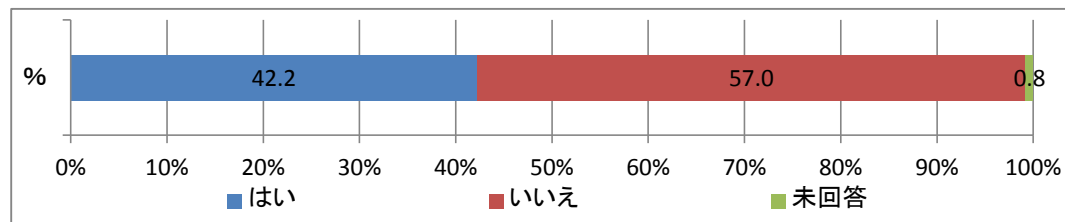
【性別】

回答	人数	%
男性	127	51.0
女性	122	49.0
合計	249	100.0



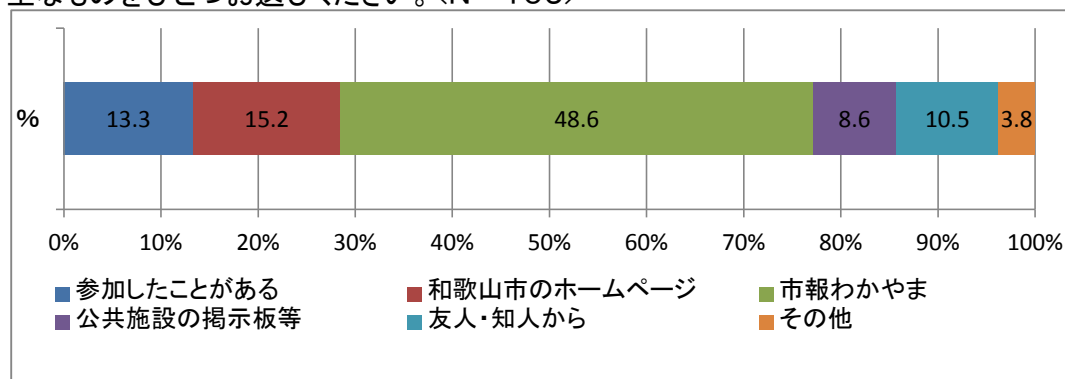
設問1 市民大学を知っていますか。

回答	人数	%
はい	105	42.2
いいえ	142	57.0
未回答	2	0.8
合計	249	100.0



設問1-2 「はい」と回答した方にお聞きします。どこでお知りになりましたか。主なものをひとつお選びください。〈N=105〉

回答	人数	%
参加したことがある	14	13.3
和歌山市のホームページ	16	15.2
市報わかやま	51	48.6
公共施設の掲示板等	9	8.6
友人・知人から	11	10.5
その他	4	3.8
合計	105	100.0

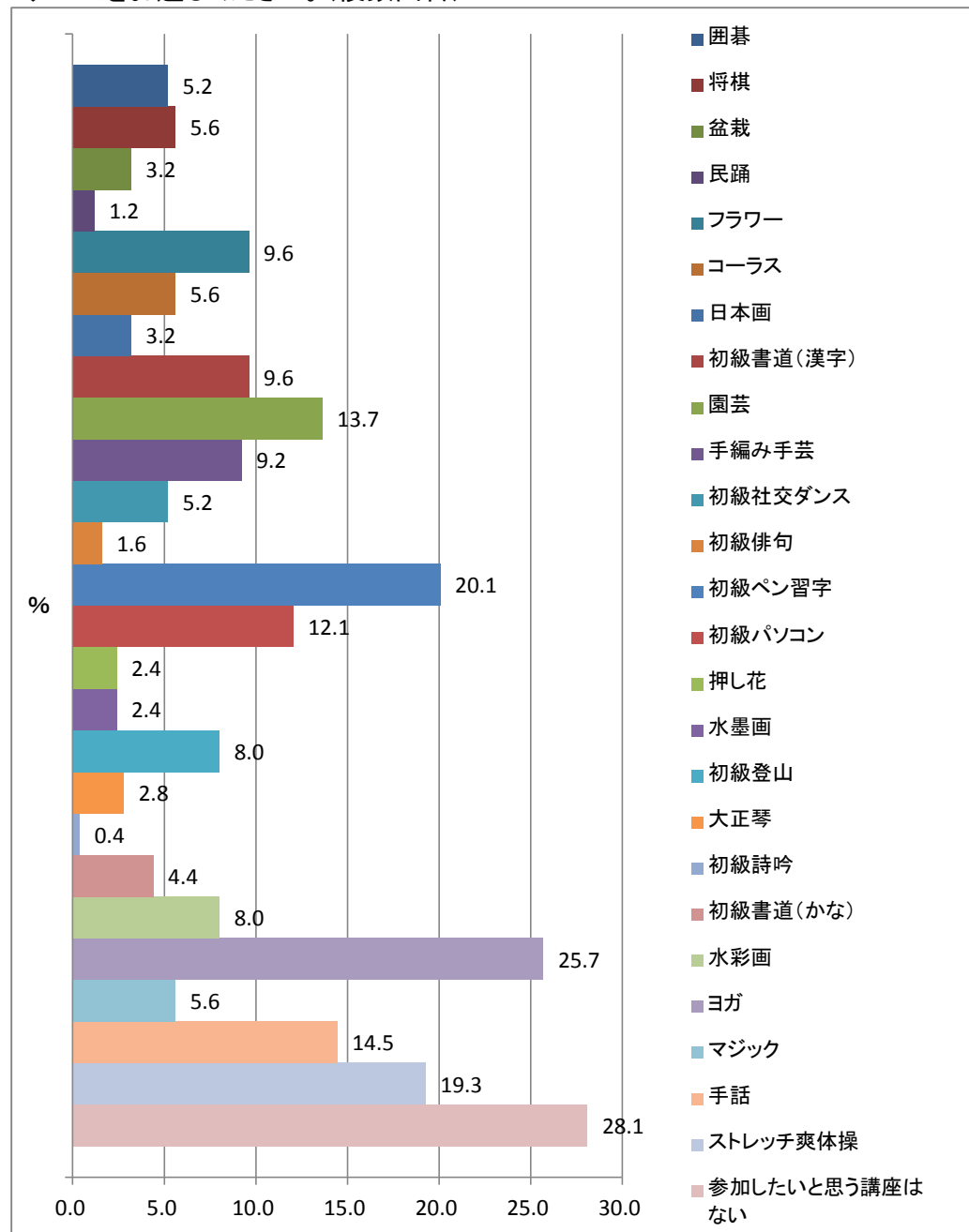


設問1-2-1 「その他」と回答された方は、詳しく記入ください。(任意回答)

- ・妻が参加していました。
- ・市民大学で「初級登山教室」の講師をしています。
- ・参加者のブログをたまたま見かけて。
- ・多分ニュース和歌山とか、そういう新聞だったように思います。

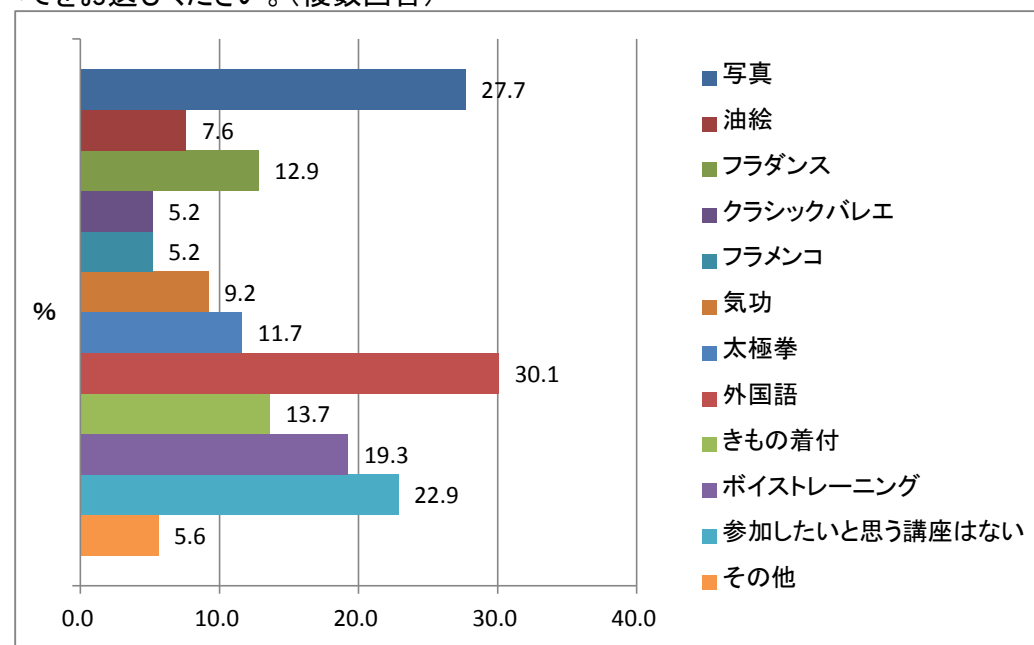
設問2 現在のメニューの中に参加したいと思うメニューはありますか。該当するものすべてをお選びください。(複数回答)

回答	人数	%
囲碁	13	5.2
将棋	14	5.6
盆栽	8	3.2
民踊	3	1.2
フラワー	24	9.6
コーラス	14	5.6
日本画	8	3.2
初級書道(漢字)	24	9.6
園芸	34	13.7
手編み手芸	23	9.2
初級社交ダンス	13	5.2
初級俳句	4	1.6
初級ペン習字	50	20.1
初級パソコン	30	12.1
押し花	6	2.4
水墨画	6	2.4
初級登山	20	8.0
大正琴	7	2.8
初級詩吟	1	0.4
初級書道(かな)	11	4.4
水彩画	20	8.0
ヨガ	64	25.7
マジック	14	5.6
手話	36	14.5
ストレッチ爽体操	48	19.3
参加したいと思う講座はない	70	28.1



設問3 上記の講座以外に、参加してみたい講座はありますか。該当するものすべてをお選びください。(複数回答)

回答	人数	%
写真	69	27.7
油絵	19	7.6
フラダンス	32	12.9
クラシックバレエ	13	5.2
フラメンコ	13	5.2
気功	23	9.2
太極拳	29	11.7
外国語	75	30.1
きもの着付	34	13.7
ボイストレーニング	48	19.3
参加したいと思う講座はない	57	22.9
その他	14	5.6

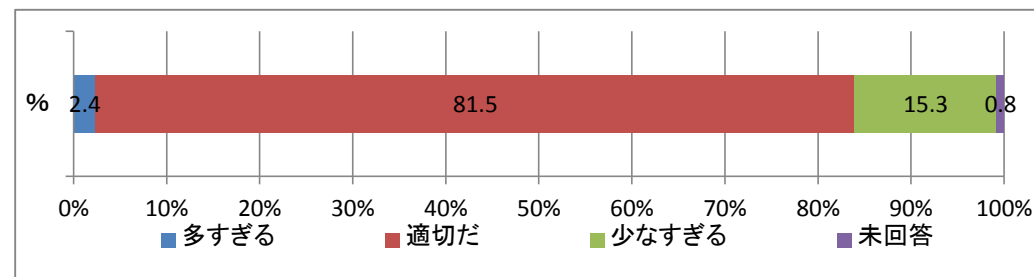


設問3-1 「その他」と回答された方は、詳しくご記入ください。(任意回答)

- ・資格取得講座
- ・技術取得講座
- ・介護や認知症についての講座
- ・スポーツ医学
- ・骨や筋肉について等
- ・ピアノ
- ・ダンス
- ・プリザーブドフラワー
- ・「初級」でないレベルの講座
- ・ハーモニカ
- ・楽器演奏
- ・市や県の身近な課題や将来の方向や施策などについて情報交換や提案を自由に語る会。時には飲みながら…(安い会費制で)
- ・専門的、中高レベルの講座
- ・彫刻
- ・版画
- ・ラフターヨガ
- ・ゴスペル
- ・ギター
- ・漫才
- ・シニアエクササイズ
- ・吹き矢
- ・ハイキング10kmまで
- ・落語

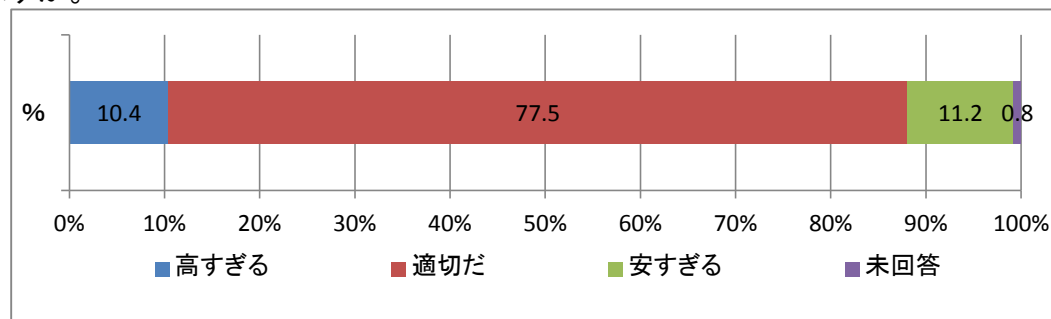
設問4 現在の開催回数は各講座とも5月～2月の間に月1、2回程度(年間16回程度)ですが、適切な回数だと思いますか。

回答	人数	%
多すぎる	6	2.4
適切だ	203	81.5
少なすぎる	38	15.3
未回答	2	0.8
合計	249	100.0



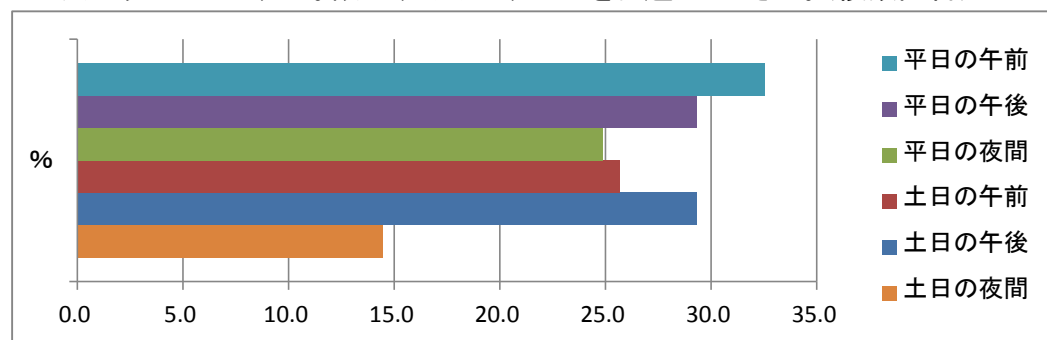
設問5 受講料金 年額3,000円(パソコン教室は4,000円)は適切だと思いますか。

回答	人数	%
高すぎる	26	10.4
適切だ	193	77.5
安すぎる	28	11.2
未回答	2	0.8
合計	249	99.9



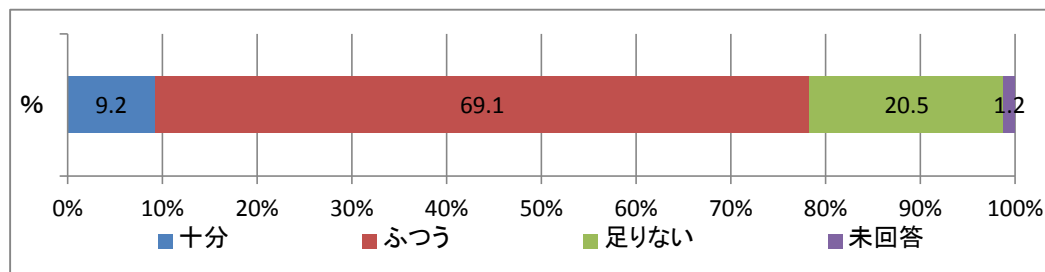
設問6 現在は各講座とも平日での開催ですが、参加するとすれば参加しやすいのは次のうちどれですか。該当するものすべてをお選びください。(複数回答)

回答	人数	%
平日の午前	81	32.5
平日の午後	73	29.3
平日の夜間	62	24.9
土日の午前	64	25.7
土日の午後	73	29.3
土日の夜間	36	14.5



設問7 ホームページの市民大学の紹介ページの内容は十分だと思いますか。

回答	人数	%
十分	23	9.2
ふつう	172	69.1
足りない	51	20.5
未回答	3	1.2
合計	249	100.0



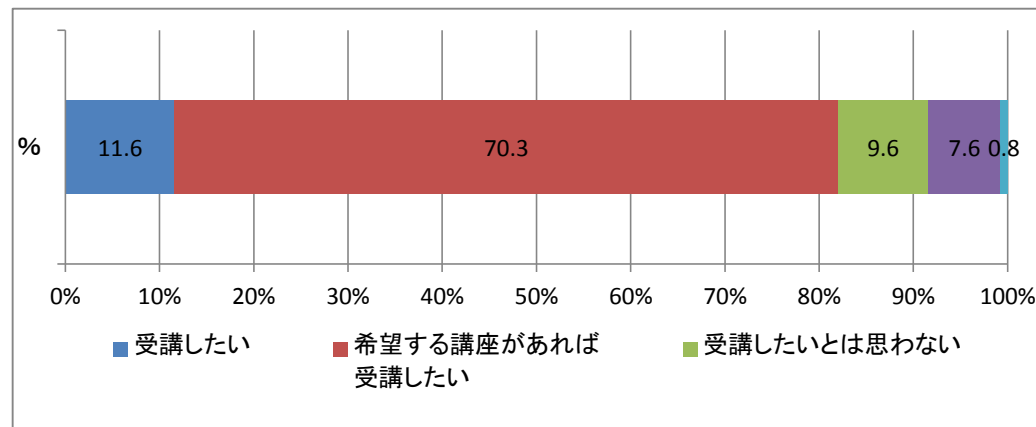
設問7-1 「足りない」と回答された方は、足りないと思われるところを詳しくご記入ください。(任意回答)

- ・学生、社会人向けの講座が少ない。年配者向けの講座しか企画されてないのか。平日に開催されるので参加したくても参加できない。
- ・市内で活躍している各種NPOなどを紹介する講座があっても良いのではないですか？
- ・専用のWEBサイトを作り、実際の講座の内容や結果のレポートなどが読めるようになっていれば、安心して参加できると思います。
- ・教室名程度でなく、内容にも触れた方が良い。もっと受講したいと思うような、インパクトを与えるようなものにした方が良い。
- ・ホームページにしては無味乾燥ではないでしょうか。官報的。
- ・写真がなく、どのような講師、どのような世代の生徒が来ているのかもわからない。説明も業務的なので、楽しみ目的で行ってよいのか、真剣な人だけが対象なのかもわからない。
- ・講座の写真などあるほうが講座の雰囲気と、どんな年代の人が多いかわかりやすい。字だけでは興味が持てない。
- ・PDFではなくHTMLでアップしてほしい。講座のレベル、講師、進め方などできるだけ詳しく書いてほしい。ある自治体の講座に2,000円を払って参加したが、あまりのひどさに参加費を返還してほしいと思ったことがあった。
- ・興味を引く内容になっていない。
- ・もっとTVなど、他のメディアも利用すべき。
- ・参加者の感想や意見、勧誘の言葉など掲載(自由な書き込みも含め)。
- ・PR不足
- ・年に1回の募集では、手続きや参加方法がわからなかった。広報は、もう少し多い方が分かりやすい。
- ・どの程度のレベルのことを行うのかが分かる内容になっていない。パソコンA・・・としても内容が分からない。
- ・各教室へのアクセスの表示が欲しい。
- ・より受講生を増やすのであれば、もっと参加意欲をそそる内容にするべき。
- ・意図がいまいち分かりづらい(私にとってですが)。
- ・鉄道模型等のコースも？
- ・教室の様子が知りたい。
- ・各クラスの講義内容の情報を開示してほしい。

- ・講師とか、場所とか、時間帯とか、講座の内容とか、定員とか、そういう事が不明。
- ・①各講座の内容を少し具体的に案内説明が必要。受けない、受けてみようかな、という想像を喚起できない。②場所がわからない。地図で調べる前に、意欲が先にすすまない。
- ・申し込み方法の詳細な記載があるといいと思います。リンクされている情報は、概要をトップページに記載してもらえると助かります。
- ・講座のイメージがわきにくい。
- ・あまり行きたいと思えない。
- ・講師名や講座ごとの連絡先、レベル等が不明。押し花・水墨画・水彩画等は講師名を載せないのであればせめて作品等載せてどのような作風か知りたい。
- ・分かりそうで、よく分からないから。
- ・受講風景などがあればと思う。
- ・具体的にどのレベルのどういうことをやっているのか。どの程度のことをやっているのかが分からなければ参加したいかどうかの検討・判断ができないから。講師先生の名前。
- ・詳しい内容や日時がわからないため。
- ・どういうことが身に付くのか、先生は誰か…。他のカルチャーセンターのような講座紹介を読んでから申し込みたいと思います。
- ・受講前にどれくらいの技能が必要で、受講後はどの程度の技能が身に付くかがわかれば、自分に合うかどうかの判断の1つにできる。講座毎の活動内容も提示してほしい。(昨年度は〇〇をした等)
- ・主な講義内容や、レベル等が記載されていれば、選ぶ基準になる。文字ばかりで惹き付けられない。インパクトにかける。
- ・内容を詳しく書いた方がいいと思います。
- ・ホームページ上に市民大学の場所や講座内容も詳しく載せて欲しい。PDFで見れなかったから。
- ・広報がうまくできていないと思います。私も知りませんでした。
- ・各講座の具体的な内容。
- ・市報の他に何かあればと思うのですが…
- ・受講中の写真などがあれば、なおよいと思う。PDFファイルは、使用する端末に寄っては開けない場合があるので、できれば別の形式で情報を得られるようにしてほしい。
- ・各講座の概要とイメージ画像がほしい。
- ・実参加者数、参加者感想、講座詳細など。
- ・項目の内容の説明をもっとしてほしい。
- ・詳しく写真付きで年間の行事予定なども。

設問8 市民大学を受講したいと思いますか。

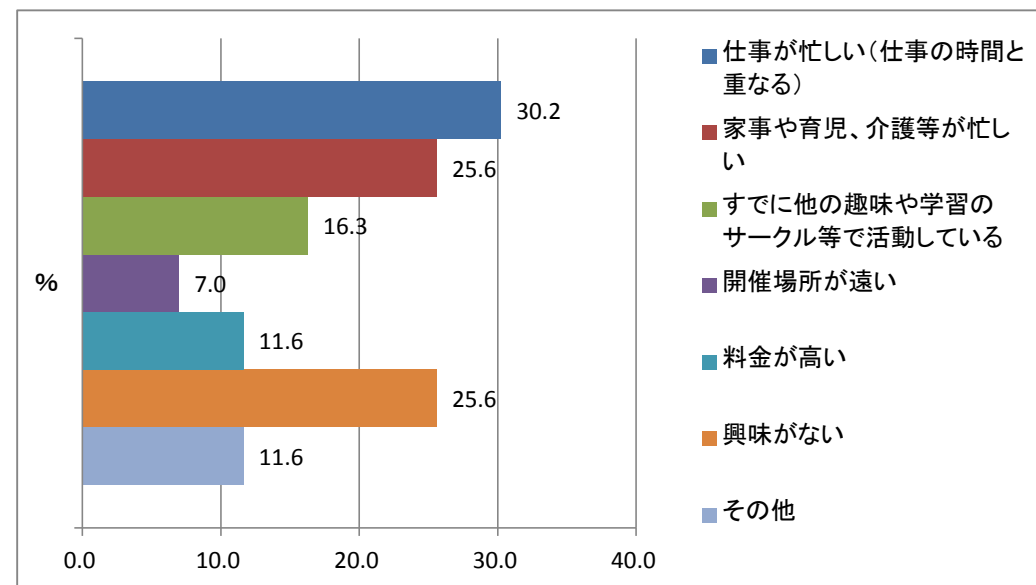
回答	人数	%
受講したい	29	11.6
希望する講座があれば受講したい	175	70.3
受講したいとは思わない	24	9.6
受講したいができない	19	7.6
未回答	2	0.8
合計	249	99.9



設問8-1 「受講したいとは思わない」、「受講したいができない」と回答された方、その理由は何ですか。

該当するものをすべてお選びください。〈N=43〉(複数回答)

回答	人数	%
仕事が忙しい(仕事の時間と重なる)	13	30.2
家事や育児、介護等が忙しい	11	25.6
すでに他の趣味や学習のサークル等で活動している	7	16.3
開催場所が遠い	3	7.0
料金が高い	5	11.6
興味がない	11	25.6
その他	5	11.6



設問8-1-2「その他」と回答された方は、詳しくご記入ください。(任意回答)

- ・申し込んでも抽選ではずれて参加できなかった。
- ・場所がわからないのと、内容が見れなかった。今現在のスケジュールが不規則なため。
- ・習い事がやりたいと思ったときは、通える範囲の教室を調べ、それぞれの特色を確認したり、体験に行ったりして比較検討してから決める。その際、教室・講師に連絡を取るが、市民大学はHPの説明を見ても講師名等不明だし、問合せ先も一括なので、問い合わせてもレベルや特色、詳細等はなかなか答えてもらえないだろうと予想されるので、たとえ今後興味を持ったことが市民大学の講座にあっても、比較検討順は最後尾になると思う。
- ・地方自治体がカルチャーセンターをやらなくちゃいけない理由がわからない。
- ・市民大学の講師だけでなく他にもいくつかの講習を担当していて忙しい。

設問9 市民大学について、ご意見等ございましたらご記入ください。(この設問は任意回答です。また、いただきましたご意見等への回答はできませんので、ご了承ください。)

- ・もう少し、市民への周知が積極的であって欲しい。
- ・気軽に参加出来るようなものが多いです。
- ・以前世田谷区に住んでいるときに簿記の講座を受講したことがあります。平日の夜でしたがとても講師も丁寧で充実した講座でした。ライフワークではなく資格を取ることが出来る検定試験対策の講座とかもあってよいと思います。
- ・市民大学って、範疇は「個人の趣味」になっています。
- ・健康体操ぜひ作ってほしい。
- ・学長はだれですか？ 講師陣はどういう先生ですか？
- ・働きながらだと行きにくい時間帯の講座が多い。
- ・出来れば、クラス分けをしてほしい。
- ・中途半端に開催するよりももっと力を入れて広報して参加を募るか、応募のないものは開催しないほうが良い。中途半端に経費をかけるのならば、いっそなくしてもっと有意義なとこに使ってほしい。開催するなら開催時間も参加しやすいように選択出来るようにしたり、参加回数単位で受講料が変わったりなど、受ける側の利便性が改善されなければ利点はないかと思えます。
- ・大学との呼称は大仰、講座でよい。年齢制限を撤廃すべき。
- ・親子連れで参加できるものがあると嬉しい。
- ・趣味程度に、あまり難しくなく。
- ・参加したいですが、きっかけがなくて。
- ・今、詩吟教室に行っていますが、詩吟の精神、基礎的技法や詩吟の文化的歴史等のご講演会等も開催して頂けないかと思えます。
- ・どの位のレベルでしょうか？私は和歌山に住んで7年目。よく住めば都と言われますが、和歌山に魅力を感じるどころか、つまらなくて嫌でたまりません。井の中の蛙と言うか、世間が狭く、人と接しても楽しくありません。だから、市民大学にも？？
- ・初級、中級、上級に分けた方がよいと思います。

- ・自分のしたいことをして、知らない方とお友達になって楽しいことです。市民大学は続けてください。
- ・大学と言う名称に対して敷居を高く感じてしまう。
- ・駐車場が狭い。雨の日など生徒が気の毒。もっと駐車場の広い場所を使ってほしい。
- ・初歩の写真講座があれば参加したいですね。
- ・開催場所が複数選べるとうれしいです。
- ・確かに名目では多彩ですが中身が問われている。同じ先生で同じことをマンネリでは頂けない。工夫と時代に相応した改革も必要の時期に来ているのではないか。
- ・パソコンの初級以上の講座がないのは？参加したい。
- ・資格がとれる講座があればうれしい。
- ・とてもいい取り組みだと思うが、宣伝がまったくされていないため、知っている人が少ないと思う。カルチャーに比べれば激安だし、市が主催しているなら確かなのでぜひ行ってみたいが、講師の質はどうか、逆に不安になるような金額です。
- ・知らないだけかもしれませんが、受講している人の感想などや作品など見聞きしたことがないので、本当にやってるのかなと思う時があります。市報などに特集などか小さい記事でも写真入りで随時載せてくれる方がやってみたいと思います。
- ・良いことだとは思いますが、もっともっと工夫やニーズを調べて実施するべきだと感じています。
- ・もっとPRが必要。
- ・正式な市民大学の講座に加え、同好会的な任意の講座も設定してはどうか。参加の多い講座については地域展開もして欲しい。
- ・継続してください。
- ・受講人数にゆとりがあるのですか？
- ・安くお願いします。
- ・土日の夜間に講座があればぜひ参加したいと思います。
- ・これからは、ただ習うだけでなく身に着けていけるようにしてほしい。
- ・時間があつたら是非、受講したいです。
- ・往復ハガキで申し込むのが面倒で、インターネットなどでも申し込めるようにしてほしい。わざわざ往復ハガキを買って抽選にはずれたら勿体なくて、また申し込もうとは思えなかった。本当に公正な抽選が行われているのか、応募の倍率もどれくらいなのか知りたい。
- ・大変難しいことですが、自由時間で参加できる方法はないでしょうか？期限内で申し込みを忘れていた場合とか。
- ・和歌山市政に参加できる様な講座や討論会などを、積極的に開いて欲しい。例えばスポーツ文化や市民祭りなど。
- ・受講し、楽しんでおります。ぜひ来年度以降も続けて欲しいです。
- ・もっと広報をするべき。
- ・とても良い制度だと思います。
- ・夜間の講座を多くしてください。
- ・定年後に新しいことを学ぶのに最適と考えます。

- ・もっと若者向けの授業を増やすべきだと思う。
- ・募集をもっとしたら良いと思いますが、民間教室との競合になったら困りますね。
- ・伝統文化の技術継承が薄れていくことがよくあります。和歌山の伝統工芸や文化等を幅広く教室を通じ継承できていけばと思いますが如何でしょうか？
- ・アンケートで知るまで全く知らなかったです。宣伝あまりされてないのでしょうか？
- ・良い取り組みだと思います。今はまだ忙しすぎて参加できませんが、いずれは参加させていただきたいと思っています。
- ・①和歌山大学の土曜講座のような、講義内容別に自由に選択して参加できる講座も設定してほしい。(年間のコミットが不要)②テーマ別に勉強できる場がほしい(最近の社会問題等)③タウンミーティング型市政検討会(テーマ別に市の担当者を中心として、市民との意見交換会(幅広い年代の市民の意見を共有できる場としてほしい。))
- ・趣味、娯楽に偏している。
- ・これが行政が税金使って行う事業として適切とは思えません。場所と告知だけでよいのではないのでしょうか。不適切な価格設定は民業圧迫です。
- ・平日は参加できないので、夜間や休日の開講をお願いします。
- ・毎年、参加してみたいと思いながら気づいたときには申込期限を過ぎていたということが続いています。
- ・シニア向けSNS活用スクールなど皆で情報発信できる講座や高齢者向けオレオレ詐欺撃退実践講座など良いと思います。高齢者が講師で和歌山市の昭和初期の暮らし講座など歴史を継続的に後世に伝える講座なんかも良いと思います。
- ・市報が来ない我が家ではその存在はほとんど知られていません。専属のちらしなどはあるのでしょうか？
- ・4年生の老人大学から2年生に替わりましたが卒業後の継続していきたいと思われる方への対応がまた充実していただけたらいいと思います。
- ・市民大学を一箇所ではなく数箇所やってほしい
- ・市民大学の存在を知らなかった。受講してみたい。
- ・以前初級パソコン講座を受講しましたが、教える方がパソコンのことをくわしく知らず、他のパソコン教室へ移った経験があります。ほかの教室ではわかりやすく丁寧に教えてくれ、今ではボランティアで広報誌を作成したり、なんでも出来るまでになりました。
- ・市民大学の存在は今回のアンケート、紹介ページで初めて知り、内容を見させて頂きました。講座受講料の年額は適切または安いぐらいに感じます。平日のみの開校に関しては、それを主体にしておき、事前アンケートなどで受講希望講座、希望曜日など調査し、多かった講座を、いま現在のメニューの平日夜間版、土日の午前、午後、夜間版などを増やす事により、受講される方が増えるのではないかなと思います。市民大学の趣旨がわからず、適切な意見でなければ申し訳ありません。あと、教材費が各講座別途必要と記載ありましたが、およその金額(月単位、平均金額)で記載あれば、もう少しわかりやすいかなと感じます。毎月、1~2回の参加で1年または2年通して継続することで、達成感や共通趣味での友人作り、出逢い、交流などにより、老若男女関係なく「楽しく人生を生きる」という事に繋がる場になればいいかなと思います。
- ・過去に初級パソコンを受講しましたが、応募者が多く3回目で入学できました。人気の講座は、もう少し応募枠を考えてほしい。
- ・硬式テニスの教室増設して下さい。100%受講します。ご検討お願い致します。
- ・もう少し対象年齢を下げたものもあればよいと思う。
- ・今まで自分も受講できると知りませんでした。市民大学の目的はよくわかりませんが(社会参加が主な目的なのでしょう)、大学と名付けているのなら、開催頻度を高くしてある程度の技能を身に付けられるようにしてほしいです。より多くの方が受講できるように開催日や時間に選択肢があり、選べればより良いと思います。
- ・健康や食事など、生活に密着した講座も必要と思う。

- ・対象を20歳以上にしている割には内容は老人向けの様な気がする。若者が何をしたいのか、リサーチする必要があると思います。
- ・知らなかったのもっと周知してほしい。
- ・市民大学と言うものがあることすら知らなかったのもっと幅広く広告等を置くとかして存在そのものを大きくアピールして欲しい。
- ・活動は良い事だと思います。カルチャーセンターとの差別化があればなお良いのではないのでしょうか。
- ・あまり浸透していないと思うのもっと宣伝したらいいと思います。
- ・今回は募集に対応出来なかったが来年の募集にはと思っている。
- ・最近割安の講座があるので、そちらで参加したりしていますが、せっかくの市民大学なので内容を充実させてくれれば、ぜひとも参加したいと思います。地元の歴史関係や文化も学ぶことができたなら良いと思います。
- ・開催場所を増やして欲しい。
- ・途中参加または、上期と下期を作って、4月以降も参加可能だと良いと思います。
- ・希望の講座があり、日程が合えば受講してみたいです。
- ・色々な媒体を利用してアピールすれば良いと思う。わかやま国体もあるので、何かの形で参加できるような企画があれば良い。
- ・主人が老犬のダンス教室を受講して以来、ずっと楽しんで続けて居ります。私も希望の講義があれば受講したいです。
- ・どこで募集されているのかあまり知らないなので、知ることができる方法を増やしてください。
- ・年齢層が高そうで入りにくそう。

☆アンケートへのご協力ありがとうございました。皆さまのご意見を参考に、新規講座、開催方法、広報等についてより充実したものになるよう検討してまいります。また、興味のある講座等がございましたら、是非お申込みくださいますようよろしくお願いいたします。