

## 「公共サインについて」の調査結果について

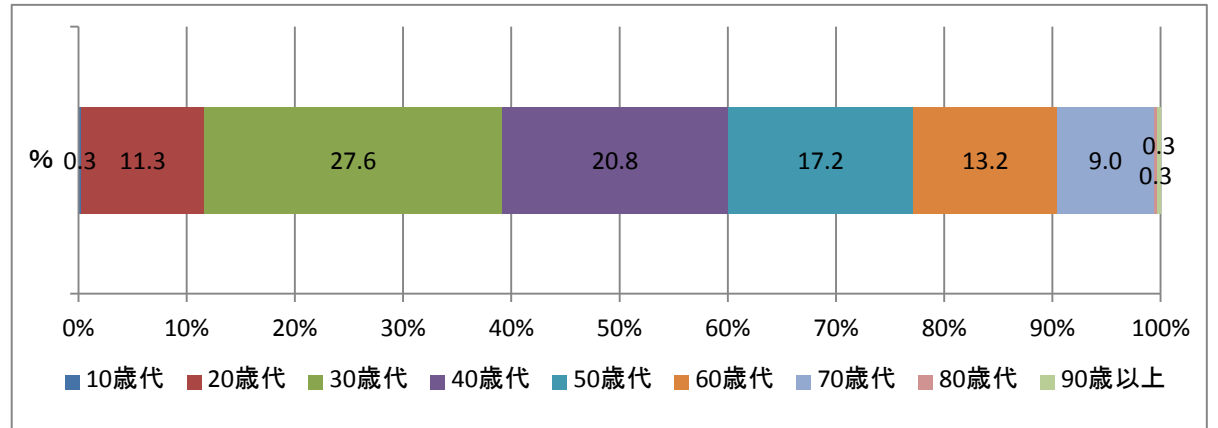
□調査期間 平成26年10月17日～平成26年10月27日

□調査の趣旨 和歌山市の公共施設や観光施設等に関する公共サインについてお聞きします。(用語説明)公共サインとは、市民や来訪者にまちの位置や方向、施設の場所等に関する情報を提供し、公共施設等への案内・誘導を目的とする標識、地図、案内誘導板のことです。ただし、法令等に基づき設置されている道路標識等はアンケートの対象外とします。

□対象者数 355 人(平成26年10月17日時点)

(図および表中の比率は、小数点第2位を四捨五入して表示しています。したがって、内訳を合計しても100%に合致しない場合があります。)

(内訳)	人数	%
10歳代	1	0.3
20歳代	40	11.3
30歳代	98	27.6
40歳代	74	20.8
50歳代	61	17.2
60歳代	47	13.2
70歳代	32	9.0
80歳代	1	0.3
90歳以上	1	0.3
合計	355	100.0



□回答者数 239 人

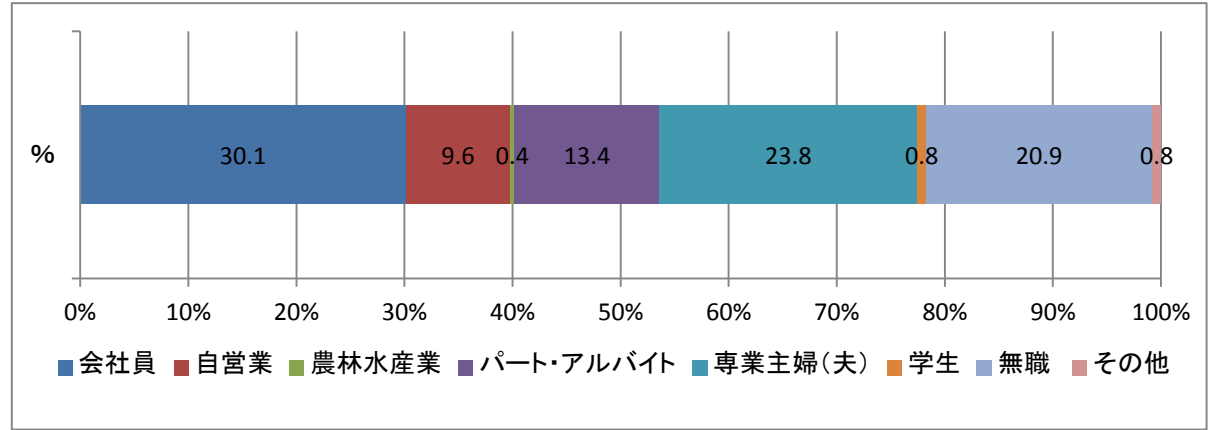
□回答率 67.3 % (平成26年10月27日時点)

【ご職業】

(内訳)	人数	%
会社員	72	30.1
自営業	23	9.6
農林水産業	1	0.4
パート・アルバイト	32	13.4
専業主婦(夫)	57	23.8
学生	2	0.8
無職	50	20.9
その他	2	0.8
合計	239	99.8

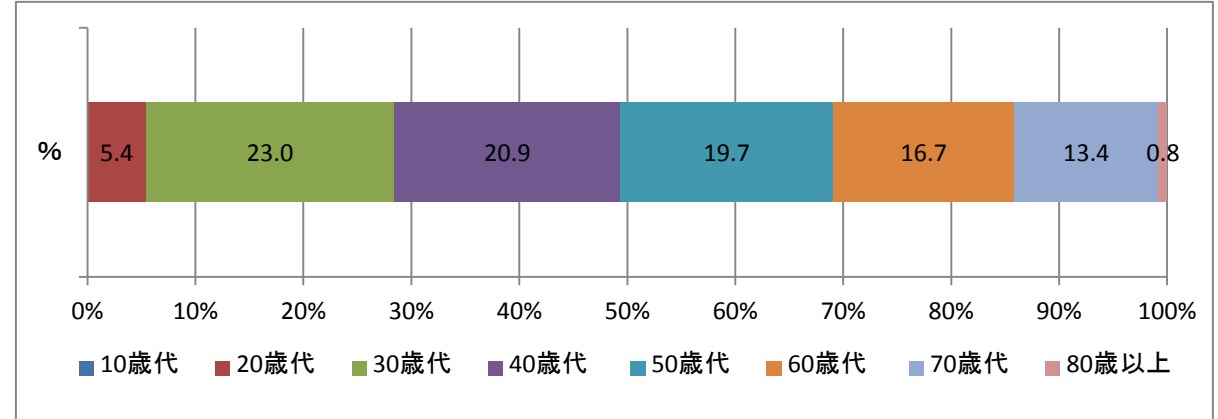
その他ご職業

- ・団体役員
- ・団体職業



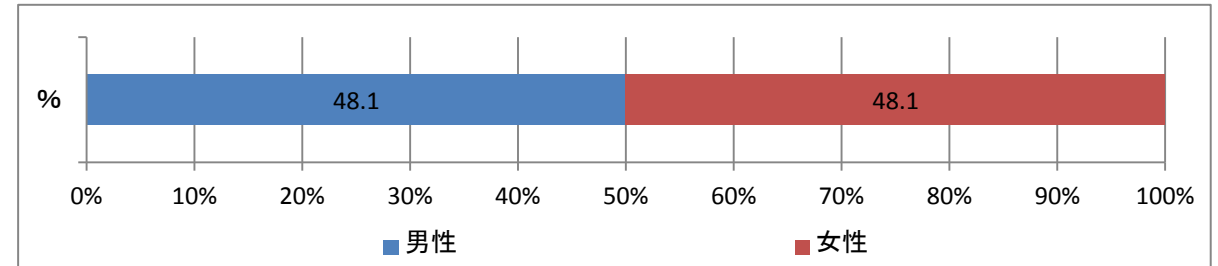
【年齢】

(内訳)	人数	%
10歳代	0	0.0
20歳代	13	5.4
30歳代	55	23.0
40歳代	50	20.9
50歳代	47	19.7
60歳代	40	16.7
70歳代	32	13.4
80歳以上	2	0.8
合計	239	99.9



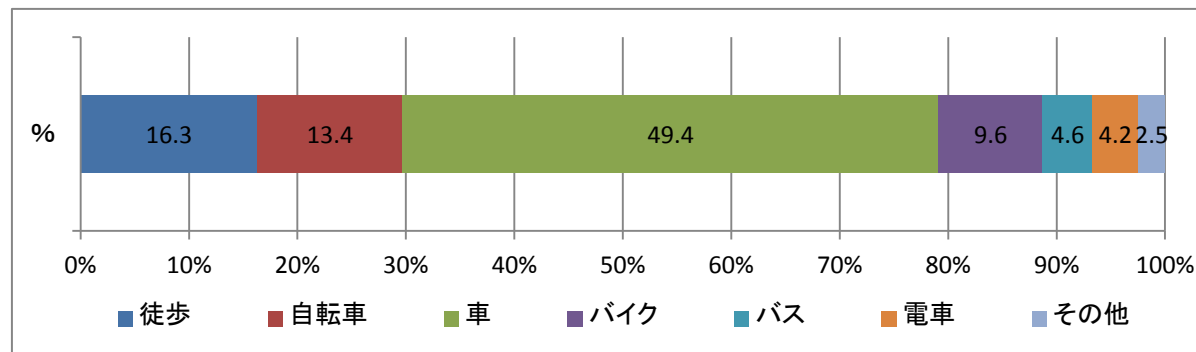
【性別】

(内訳)	人数	%
男性	124	51.9
女性	115	48.1
合計	239	100.0



問1 和歌山市内を移動するとき、最も多く利用している手段は何ですか。

回答	回答数	%
徒歩	39	16.3
自転車	32	13.4
車	118	49.4
バイク	23	9.6
バス	11	4.6
電車	10	4.2
その他	6	2.5
合計	239	100.0

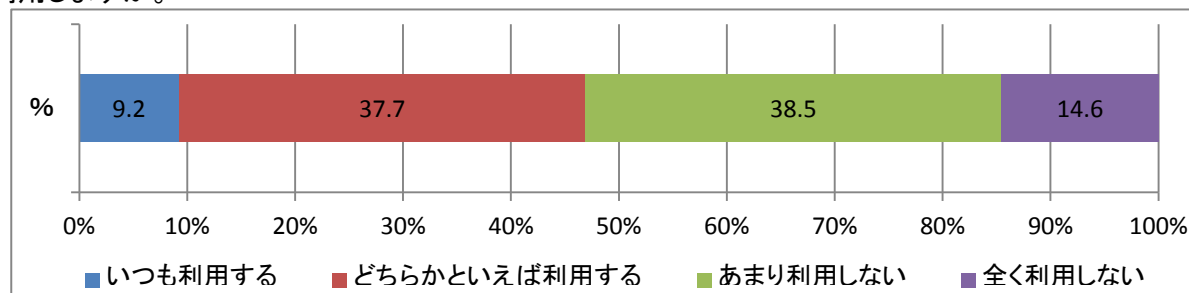


問1-1 「その他」と回答された方は、詳しくご記入ください。(必須回答)

- ・目的の場所によってはいろいろです。例えば、無料の駐車場があったり、天気によっても違います。
- ・原付バイク、車
- ・車が一番多いですが、いろいろなものを使っています。
- ・車が殆どです。時に年に1~3度程バスを利用しています。
- ・自転車が多いですが、天気が悪い時はバスを利用してます。
- ・自動車か自転車

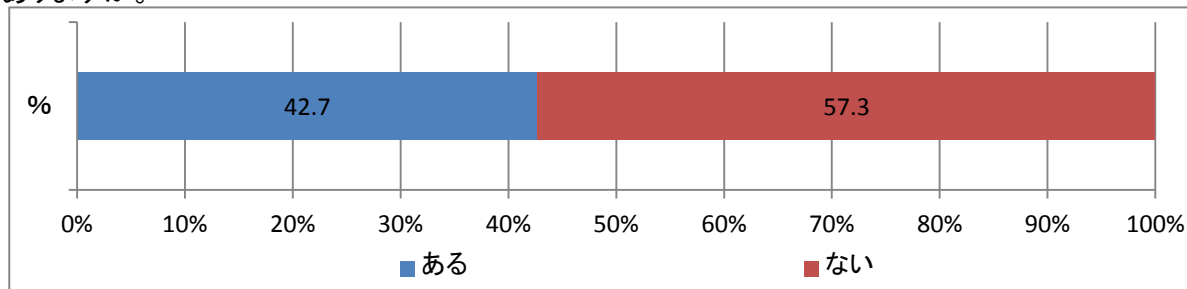
問2 公共施設や観光施設等に出かけるとき、公共サインを手がかりとして利用しますか。

回答	回答数	%
いつも利用する	22	9.2
どちらかといえば利用する	90	37.7
あまり利用しない	92	38.5
全く利用しない	35	14.6
合計	239	100.0



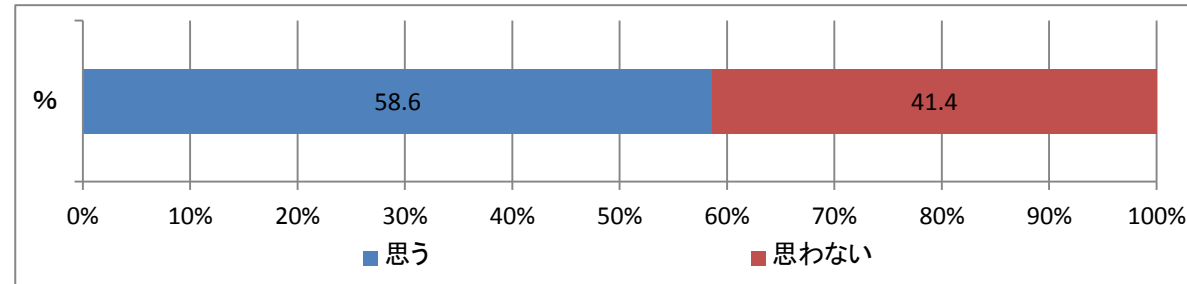
問3 和歌山市の公共施設や観光施設等に出かけるとき、道に迷ったことがありますか。

回答	回答数	%
ある	102	42.7
ない	137	57.3
合計	239	100.0



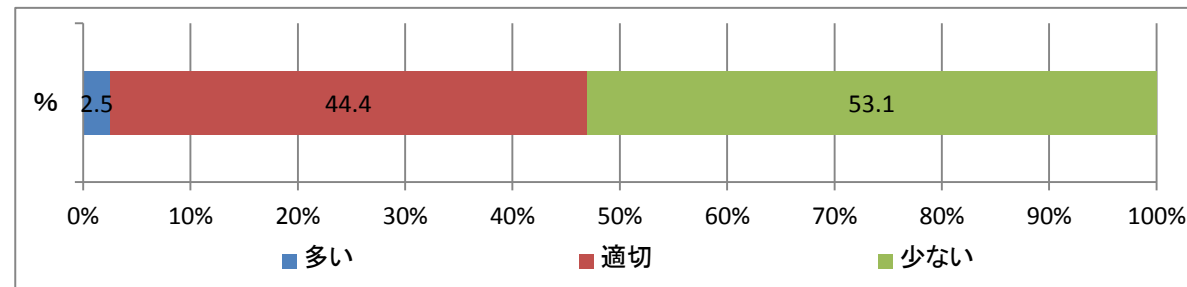
問4 和歌山市の公共サインの設置場所は適切だと思いますか。

回答	回答数	%
思う	140	58.6
思わない	99	41.4
合計	239	100.0



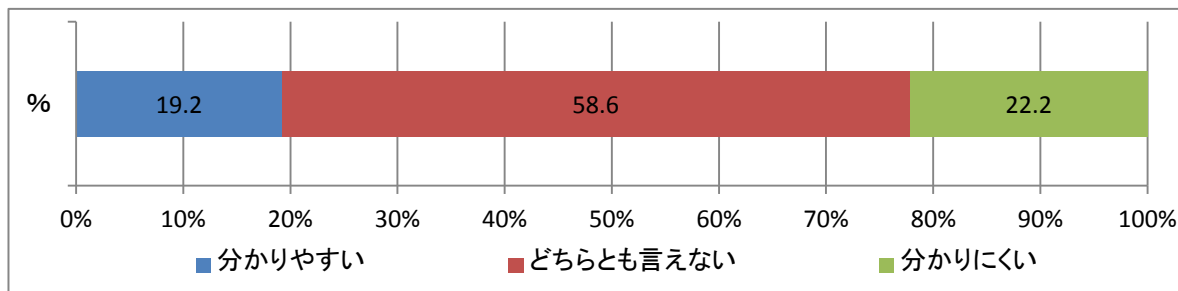
問5 和歌山市の公共サインの設置数は適切だと思いますか。

回答	回答数	%
多い	6	2.5
適切	106	44.4
少ない	127	53.1
合計	239	100.0



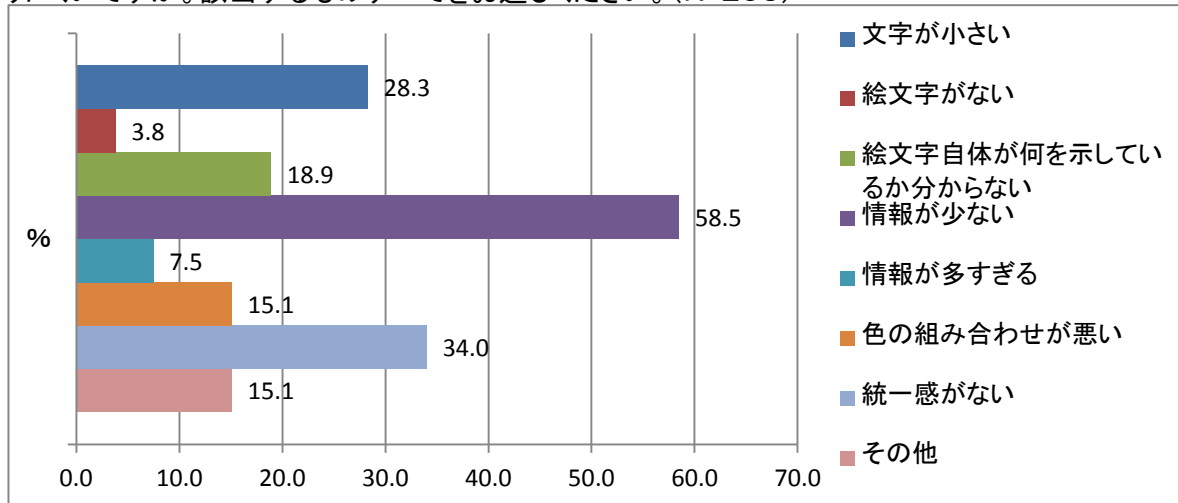
問6 和歌山市の公共サインの表示内容は分かりやすいと思いますか。

回答	回答数	%
分かりやすい	46	19.2
どちらとも言えない	140	58.6
分かりにくい	53	22.2
合計	239	100.0



問6-1 「分かりにくい」と回答された方にお聞きます。どういった点が分かりにくいですか。該当するものすべてをお選びください。(N=253)

回答	回答数	%
文字が小さい	15	28.3
絵文字がない	2	3.8
絵文字自体が何を示しているか分からない	10	18.9
情報が少ない	31	58.5
情報が多すぎる	4	7.5
色の組み合わせが悪い	8	15.1
統一感がない	18	34.0
その他	8	15.1

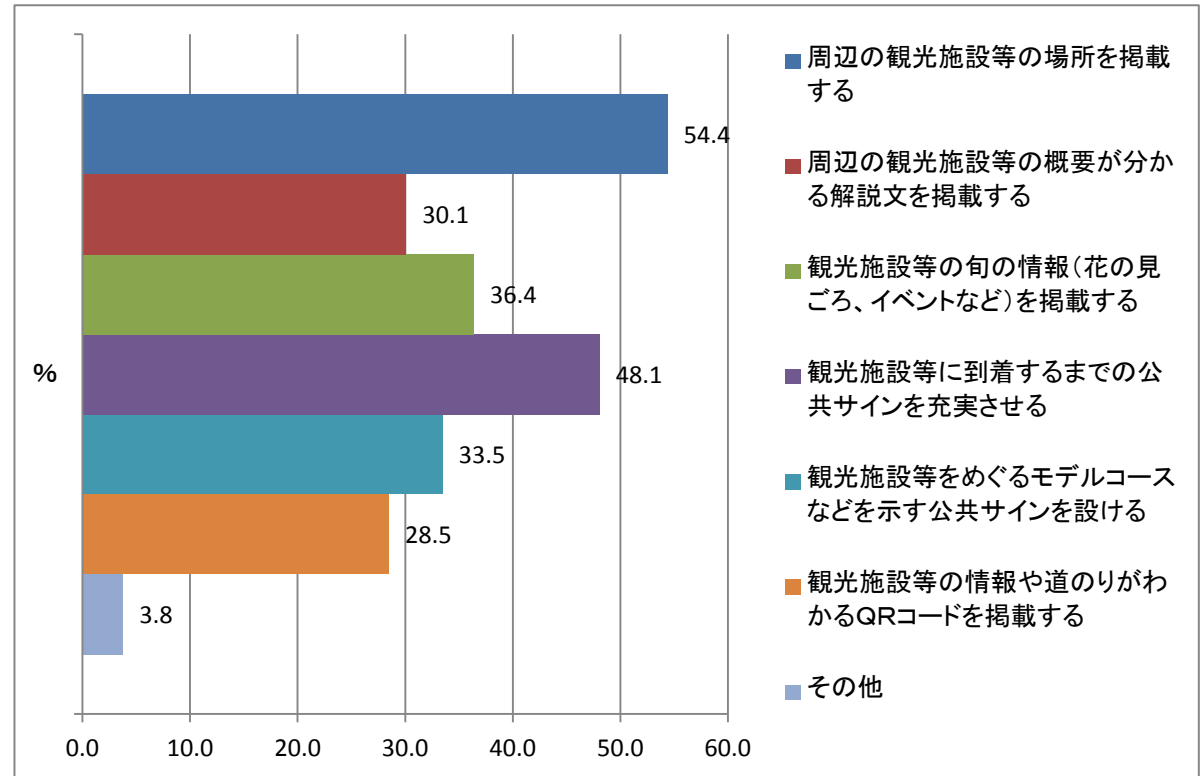


問6-1-1 「その他」と回答された方は、詳しくご記入ください。(必須回答)

- ・設置場所がはっきりと見えない。それは、植栽が邪魔をしているからだと思います。
- ・わかりにくい。なぜか？わからない。
- ・たとえば車でアプローチできない。または駐車できない。箇所にある案内板は役に立たない。
- ・外国語表示少なく、文字が小さい。
- ・県庁前バス停から県文は全く見えない。なのに県文HPには県庁前バス停下車と書いてある。降りた後、どちらの方向に行くのかぐらいは表示するべきと考えます。
- ・あまり見かけたことがない。
- ・目的地直前にしか発見しにくい。もっと前の段階であと何キロとか何個めの信号とかがわかりやすいようにしてほしい。車の運転時にはゆっくり探してられないので、発見しやすい黄色などの目立つ色で探しやすくしてほしい。
- ・道路事情が悪すぎる

問7 公共サインにどのような情報の記載や工夫があると、観光施設等を訪れてみたいと思うようになりますか。該当するものすべてをお選びください。

回答	回答数	%
周辺の観光施設等の場所を掲載する	130	54.4
周辺の観光施設等の概要が分かる解説文を掲載する	72	30.1
観光施設等の旬の情報(花の見ごろ、イベントなど)を掲載する	87	36.4
観光施設等に到着するまでの公共サインを充実させる	115	48.1
観光施設等をめぐるモデルコースなどを示す公共サインを設ける	80	33.5
観光施設等の情報や道のりがわかるQRコードを掲載する	68	28.5
その他	9	3.8



問7-1 「その他」と回答された方は、くわしくご記入ください。(必須回答)

- ・Londonist等海外の観光やイベントの案内方法をしっかりと勉強してほしい。
- ・車社会の現代、公共施設は基本的に無料であると認識していますが、駐車場に於いても無料と理解している。公共施設入り口に無料駐車場の案内が無い場合入場を躊躇する場合があります。
- ・WiFiの電波塔を増やすこと
- ・スマートフォンを利用した情報発信！ARなど。
- ・あまり見かけたことがないので何とも言えない。ただ、目的地がある時は、公共サインを探すので目立つ様にする必要がある。
- ・目的地までの距離表示してほしい。英文表記をしてほしい。
- ・混み具合や駐車場の数。
- ・公共サインが環境に溶け込んでいなく環境破壊している。
- ・駐車場の場所と空車状態の表示。

問8 公共サインについて、ご意見等ございましたらご記入ください。(この設問は任意回答です。また、いただきましたご意見等への回答はできませんので、ご了承ください。)

- ・ルートが解りにくい
- ・特に、紀伊風土記の丘などは、わかりにくい。
- ・もう少し統一感があってもイイと思います。
- ・サインは動きがあるほうが目に付きやすい。
- ・海外からのお客様には不親切だと思う。
- ・市役所あたりは道が入り込んでいて、よく分からない。
- ・観光施設に限らず、道のわかる標識を増やしてほしい。
- ・もう少し大きいものでもいいのではないのでしょうか。
- ・街の景観に配慮したものであることが必要。
- ・付近の公共施設までの距離も示してほしい。
- ・主要場所にもっと分かりやすいサインが必要。
- ・県営になるが、西庄のプールへ行くとき迷った。
- ・今はカーナビが充実しているので施設への道順は詳しく必要ないと思う。
- ・今はスマホやカーナビが充実しているため、公共サイン自体見ることが少なくなった。
- ・主要施設とサブ施設を分けて表示する。花や紅葉などの施設が少ない。また見頃も分かりにくい。
- ・公共サインはその内容を一目で表し且つ刷らない人を誘導できるために和歌山市ではもっと活用すべきと考えます。
- ・記述は英語と日本語の2ヶ国語のみでよい。多くの外国語表記はかえって文字が小さくなってわかりにくい。
- ・大切なのは名称(フリガナ・英語・中国語・韓国語表記)と方向の表示と距離。地図の場合どこかに尺度表示。
- ・観光施設案内は他府県の人にも分かりやすい場所と大きさで一貫したデザインのサインにするべきです。
- ・もっと設置個所を増やす。外国語を増やす。せめて英文訳のふりがなを付ける。
- ・地元なので看板を見なくても知っているだけにあまり意識したことがなかったです。
- ・せっかく設置していても、街路樹で隠れて見えなかったりする。主要な曲がり角に設置すると良いと思います。
- ・統一性(表示板の色、形)で一目で分かるように。英文表記を併記する。
- ・小さくてもいいので、数多く設置し、解説文などは途中いらぬ。ズバリ何々へは矢印と距離数を明記する。
- ・和歌山生まれなのでよく分かりますが、他府県の人はどうでしょうか。意見を聞いてみたいですね。
- ・和歌山の観光施設は郊外にもあるのでいたるところに標識があるといいですね。
- ・情報量や設置数もさることながら、景観・デザインにも配慮が欲しい。とくに統一感のないデザインは害悪だ。
- ・文化施設、スポーツ施設、観光施設等々に形や色での表示を検討されては。また、番号、アルファベット表示も重ねては如何かと思います。
- ・公共サインは簡潔にしないとわかりにくいので、ネットと連携してルートや詳しい説明や見所を示すしかないと思います。それかパンフレットの充実か詳しく説明できる人を配置するかですね。
- ・公共サインということは、ある程度のデザインルールがあってしかるべきですが、バラバラなので、どれが公共サインなのか判然としません。他市のように大きな距離や方向を示す矢印サインを基本に、観光地にあわせたデザインの情報ボードならいいと思います。
- ・適切な質問内容とは言えない。非常に答えにくく、これをまとめて何の役に立つのだろうかと思えない。せめて現在設置されている場所だけでも設問の前に記載すべきだと思う。
- ・お城に向かってけやき通りの右側の歩道、JR和歌山駅から歩いて10分ぐらいのところに観光案内板がある。これが駅の方にお城の絵が描かれていて、お城の方にJR和歌山駅が書かれている。道路の反対側に設置するのを間違えたのかな。
- ・設置するのは観光誘致には大変重要な事と思いますが、設置後の管理が悪いです。文字が薄くなっていたり、年々の経過を見て行かないと結局無駄な掲示物になっていないのでしょうか。
- ・かなり努力をしていると思う。
- ・時代に合わせて身近に情報がわかるようにする。
- ・車で行く場合、もっと手前からの案内が欲しい。
- ・統一感があつたほうが良いのでは。
- ・夜でもわかるように照明の充実。
- ・来年ですよ。国体来訪者…。リピート観光客。
- ・和歌山らしいサインを！

- ・国体を控えて国内海外訪問者に和歌山市をアピールする絶好の機会。和歌山は古い街ですから町名の由来や、偉人の旧跡、明媚な風光地などがもう少し明確にサインされているように改善されたい。
  - ・和歌山市ホームページでの観光案内をもっと充実させるべきだと思う。他府県等へ行っても、駅・施設等の公共サインを見る前に、ホームページを見るのが一般的だと思う。
  - ・モデルコースサインとして、過去、色ポールを立てたことがあった。最初は珍しかったが、直ぐ、廃棄処分になった。同じ無駄な投資をしないように。バスの行先がわかりにくい。どこで、待てばいいのかわかりにくい。観光タクシーもいいですけど、安い旅はバスでしょう。大阪市も、京都市もわかりにくい。どうすれば、関西で1番(日本一)のサインにできるか考えてほしいし、考える場に意見を投じたい。
  - ・和歌山市は観光立県と常々言っている割には、大事な場所に少ない。これでは他府県からの観光客にそっぽを向かれるのでは…。市職員の方が、所属部所は別にして、観光地を歩いてみたいかが？
  - ・サインはあると思いますが、サイン自体が目立たないのが多いと思います。また、駅などの主要な所と、現地近くにはありますが、途中の分岐点に少ないように思います。
  - ・和歌山市を代表する観光地の和歌山城、和歌浦地区をモデルに公共サインをチェックしてみてもどうですか。県外からお越しの観光客をワクワクさせるようなサインになっているかどうか。一つ一つを例にして、評価、改善案の検討などしてはどうか。
  - ・市内に永住しているために道案内には不自由はしていません。ただ外来者の事を考えると主要駅に観光地・公共施設(体育館・ホール)等に行くには距離・所要時間・交通機関での乗場案内等の詳細を表示すれば便利かと…。
  - ・和歌山市は観光に力を入れていない(何十年も)。和歌山市の来る人は何を求めてきているのか？それを理解しないで何が観光？だから観光サインの意味が分からず？和歌山市独自の案画が出ないのでは？
  - ・本件は市内に住む我々に質問しないで、県外から来た観光客に質問すべき。その為には、公共サインの横にアンケート用紙と投票箱を設置すべきです。尚、上記回答内容は県外観光客の気持ちを想定しての内容で不正確です。
  - ・先日、熊の古道(布施駅～伊太祁曽駅)を歩きましたが、所々にキレイなサインがあり、地図と照らし合わせて分かりやすかった。市内は細い道が沢山あり、初めて行く場合、徒歩ではスマホのマップなしでは辿り着けないかも知れません。
  - ・何となくあまり「公共サイン」に当たるものを目にするのがないような気がするので、設置数が少ないのかなと感じました。スマホのアプリなどナビゲートする機器に頼ったりして、見る必要性が薄れたりもしていますが、そういうものを持たない観光客や外国の人が駅を起点に辿り着けるように設置されているか、実地的に検証してみてもどうかと思います。
  - ・和歌山在住の人であればわかりますが、県外から来られた方々には、惹き付けるような解りやすく、また工夫が大切です。特に来年の国体を控えていますので、観光施設を解りやすく明記する必要があります。ハンドブックを持参している旅行者が最近多いですが、和歌山をより知っていただくためにも公共サインは大切です。
  - ・長年和歌山に住んでいるが、陸奥宗光生誕の地・南方熊楠生誕の地・勝海舟寓居地等、たまに歩いてぶらぶらして、突然見つけてびっくりする。碑文だけなので(南方熊楠生誕の地は胸像もついているが)、駅や掲示板で大々的に宣伝したり道順標識をつけるのもどうかとは思いますが、その交差点を車で通った時、「へえ、ここにそんなものがあるのか、今度歩きの時見てみよう」と思えるような分かりやすい標識が道路側にあってもよいのに、と思う。今のままでは観光客に道順を聞かれても、生まれも育ちも和歌山市であっても「そんなものあったっけ？」とってしまう。あと、このアンケートHPの和歌山市民図書館の例にあるような銀版に黒文字、というのは読みにくく目立ちにくいように感じる。
  - ・JR和歌山駅に案内所や看板が設置されていて、観光客が利用しているのをよく見ます。もう少し丁寧に記載されていると楽しく利用できると思います。また、高齢の観光客も多いので、文字サイズや写真のサイズを大きく目立つようにすると看板自体も見つけやすくなると思います。駅前の看板前に、観光地のパンフレットをたくさん設置したり、割引券なども並べると嬉しいのではないかと思います。
  - ・この夏に東京から知人が来て、和歌山駅から和歌山城に行ったようですが、もっと和歌山のPRが必要だと思えます！他県からきて訪れてみたいような案内等々に工夫が必要だと思えます。
  - ・市に限定するのではなく、最低でも県共通で使用できる公共サインを設けるべき(国内共通でも可)。ご当地限定と言っても限度があるし、市によって統一感がないと市民だけでなく観光客にも理解されにくいような気がする。
  - ・予算問題もあるが電光掲示板人目に付きやすくインパクトのある案内板、国体開催あわせ活気ある街、観光客がわかるように和歌山市のサイン率(案内板)は少ないと思います。
  - ・例えば和歌山インターからの市街地への案内で和歌山城、和歌浦、紀三井寺等への大きな案内板があってもいいと思います、公共サインも観光名所の案内板を和歌山独自の案内板(公募してでも)があればと思います。
- もう少し離れた場所からでもわかるサインがあれば集客に結びつくと思います。例えば、県外から来られる方に対しては泉南から和歌山北インターの間で最寄の観光看板を複数掲げてみたりすると皆さんに興味を持っていただけたと思います。
- ・駅だったり高速道路出口だったり、観光に訪れる人たちにより分かりやすく、見やすく、興味を引いて貰える一工夫あるものを設置すれば良いかもしれません。



・私は、和歌山市内では車で移動する事も多く、公共施設、観光施設などの場所はだいたい分かっているので公共のサインを気にした事がないのが実際の所です。しかし他県に行くと公共のサインしか見えていないので、それと比べると和歌山市の公共サインは、木の葉で隠れていたり、見えにくい所にあったりで分かりにくいのかなと思いました。例えば一本のポールに東西南北などで観光施設や公共施設の場所、距離などが明記してあったりすると、交通手段の選択などの目安になったりするのではないかと感じます。

・出来るだけデザインやテイストを統一し、公共サインだとわかりやすくする。車で移動する人に便利のように、設置場所に車を一時停車できるスペースがあればよい。観光施設では写真撮影ポイントの案内と、セルフタイマーで撮影できるようにカメラ置き場所が欲しい。(周りに人がいないことが多いので)

・普段ナビに頼っているので、道路標識はあまり意識したことがなかったです。なので、私の回答はあまり参考になりません。実際、イベントなどもネット検索がほとんどです。他府県から観光に来てくださっている方々に伺うのがいちばんかと存じます。

☆アンケート調査にご協力いただきありがとうございました。皆様からお寄せいただきました貴重なご意見・ご回答は、今後の本市の公共サイン整備のために活用させていただきます。魅力あるまちづくりに取り組んでまいりたいと考えておりますので、今後ともご協力いただきますようお願い申し上げます。