

家庭における水道水の使い方について

□調査期間 平成27年9月4日～平成27年9月13日

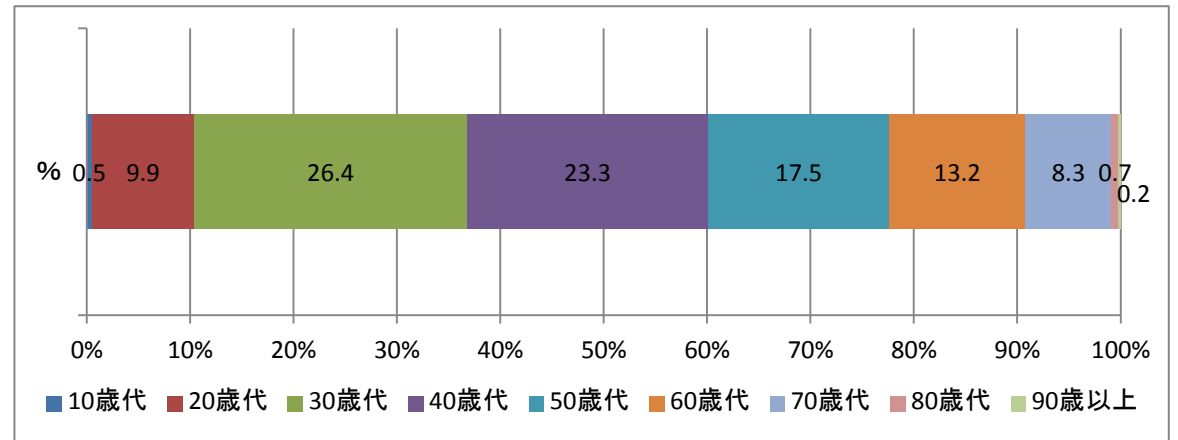
□調査の趣旨 和歌山市の水道使用量は、一般家庭用が約8割を占めています。毎年、全体の水道使用量が減少している中、特に、一般家庭用での水道使用量が減少している状況です。そこで、家庭における水道の使い方についてお聞きします。

□対象者数 424 人(平成27年9月4日現在)

(図および表中の比率は、少数点第2位を四捨五入して表示しています。したがって、内訳を合計しても100%に合致しない場合があります。)

□対象者年齢

内訳	人数	%
10歳代	2	0.5
20歳代	42	9.9
30歳代	112	26.4
40歳代	99	23.3
50歳代	74	17.5
60歳代	56	13.2
70歳代	35	8.3
80歳代	3	0.7
90歳以上	1	0.2
合計	424	100.0

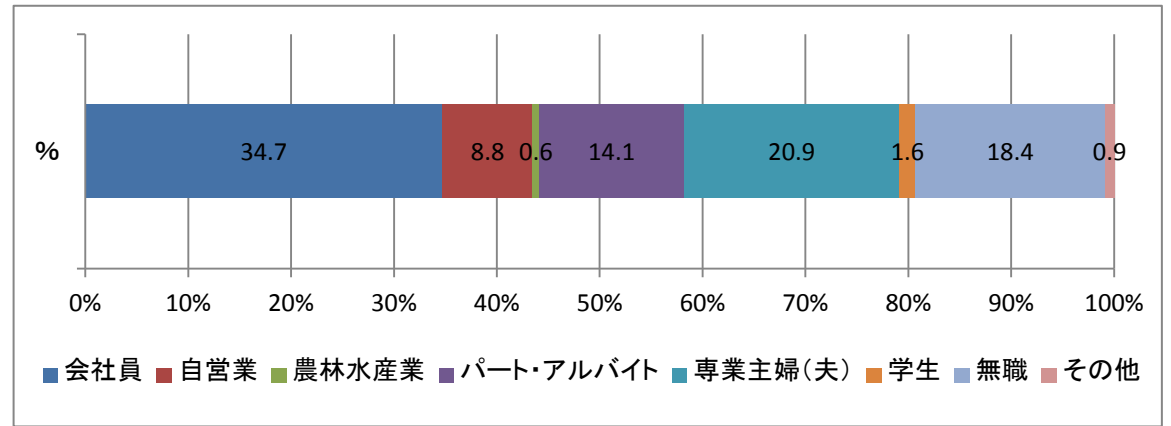


□回答者数 320 人(平成27年9月13日時点)

□回答率 75.5 %

【ご職業】

内訳	人数	%
会社員	111	34.7
自営業	28	8.8
農林水産業	2	0.6
パート・アルバイト	45	14.1
専業主婦(夫)	67	20.9
学生	5	1.6
無職	59	18.4
その他	3	0.9
合計	320	100.0

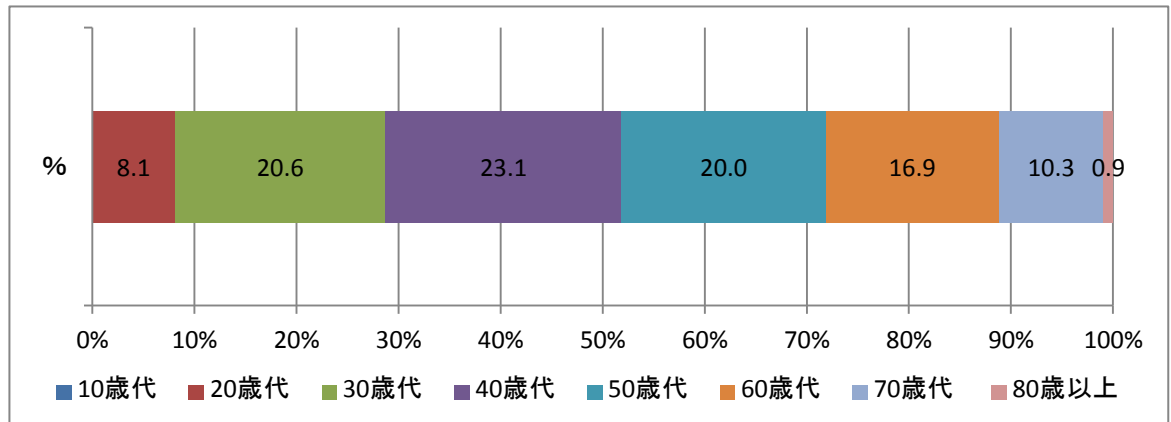


その他のご職業

- ・会社経営(役員)
- ・NPO団体理事
- ・団体職業

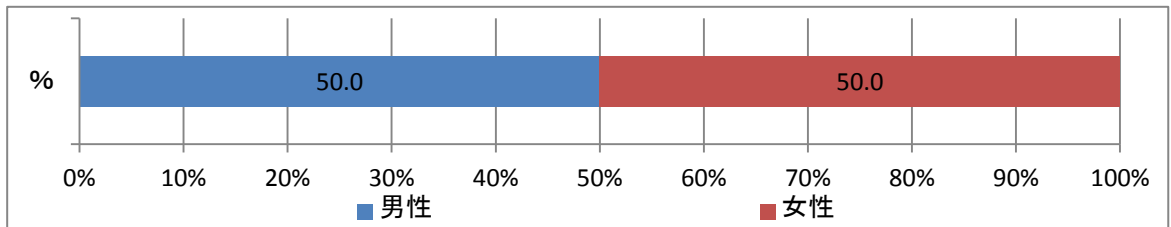
【年齢】

内訳	人数	%
10歳代	0	0.0
20歳代	26	8.1
30歳代	66	20.6
40歳代	74	23.1
50歳代	64	20.0
60歳代	54	16.9
70歳代	33	10.3
80歳以上	3	0.9
合計	320	99.9



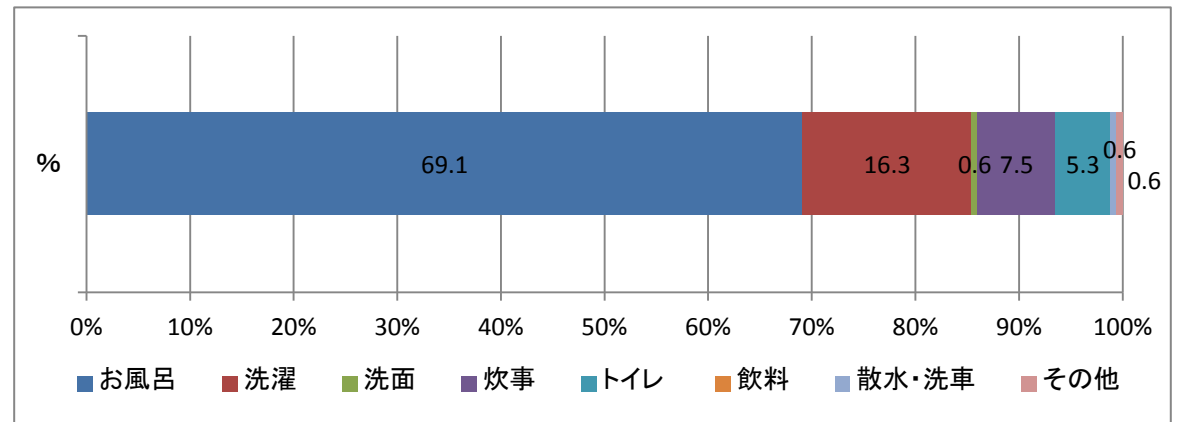
【性別】

内訳	人数	%
男性	160	50.0
女性	160	50.0
合計	320	100.0



問1 普段、家庭で何に一番多く水道を使っていますか。

回答	人数	%
お風呂	221	69.1
洗濯	52	16.3
洗面	2	0.6
炊事	24	7.5
トイレ	17	5.3
飲料	0	0.0
散水・洗車	2	0.6
その他	2	0.6
合計	320	100.0

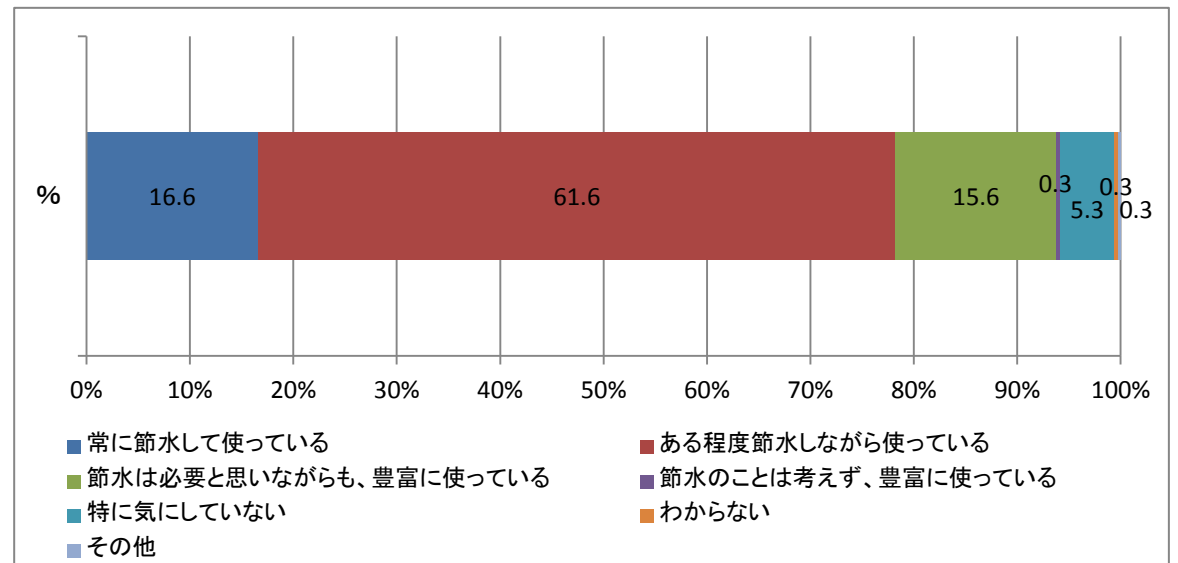


問1-1 「その他」と回答された方は、詳しくご記入ください。(必須回答)

・どれかはっきりわからない。
・水道水を使っていない。井戸水の使用のみ。

問2 普段の生活で、どのような水道の使い方をしていますか。

回答	人数	%
常に節水して使っている	53	16.6
ある程度節水しながら使っている	197	61.6
節水は必要と思いつつも、豊富に使っている	50	15.6
節水のことは考えず、豊富に使っている	1	0.3
特に気にしていない	17	5.3
わからない	1	0.3
その他	1	0.3
合計	320	100.0

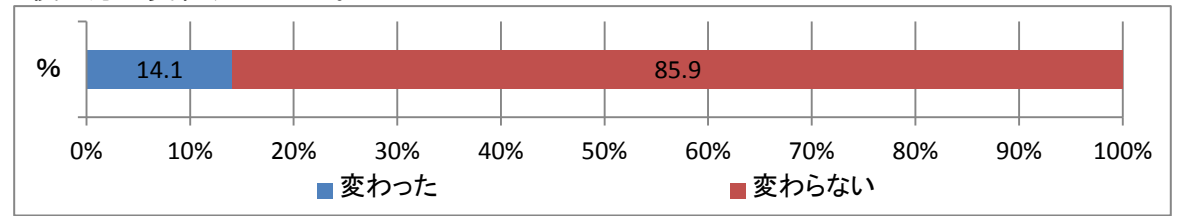


問2-1 「その他」と回答された方は、詳しくご記入ください。(必須回答)

・井戸水を使っているため節水には気を使っていない。

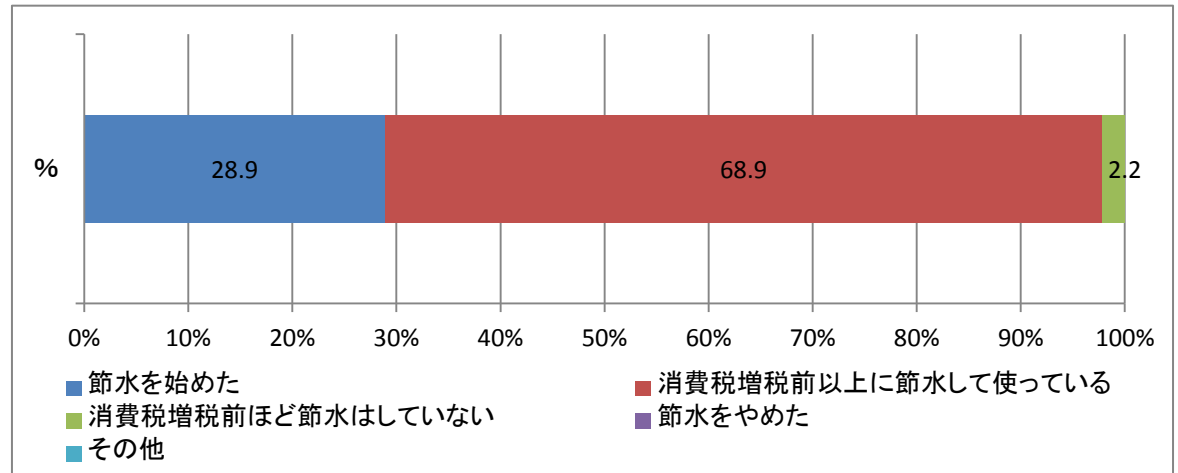
問3 消費税率が8%に引き上げられて以降(平成26年4月1日以降)、水道の使い方は変わりましたか。

回答	人数	%
変わった	45	14.1
変わらない	275	85.9
合計	320	100.0



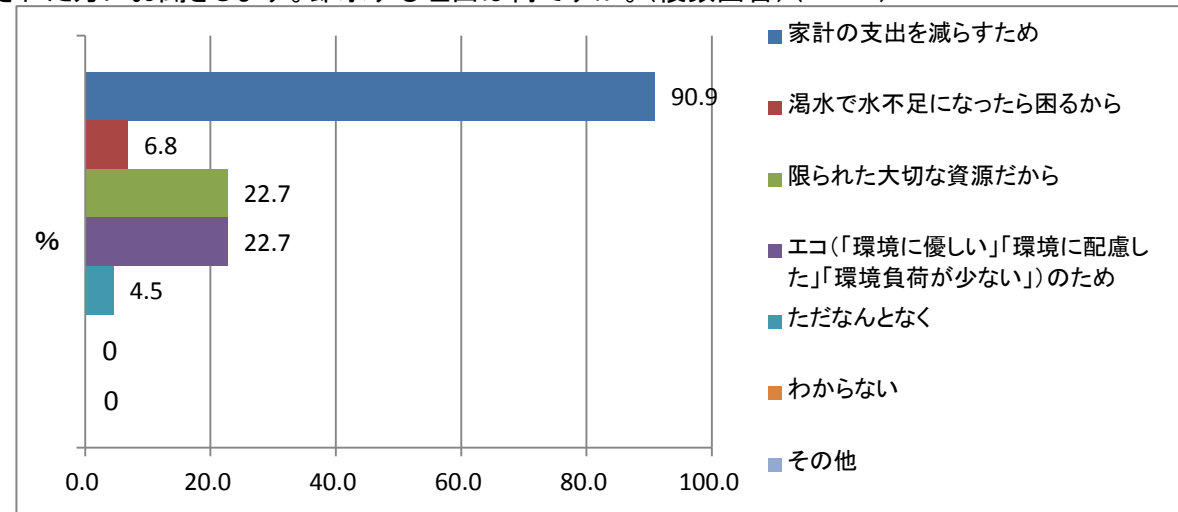
問3-1「変わった」と回答された方にお聞きます。どのような使い方に変わりましたか。(n=45)

回答	人数	%
節水を始めた	13	28.9
消費税増税前以上に節水して使っている	31	68.9
消費税増税前ほど節水はしていない	1	2.2
節水をやめた	0	0.0
その他	0	0.0
合計	45	100.0



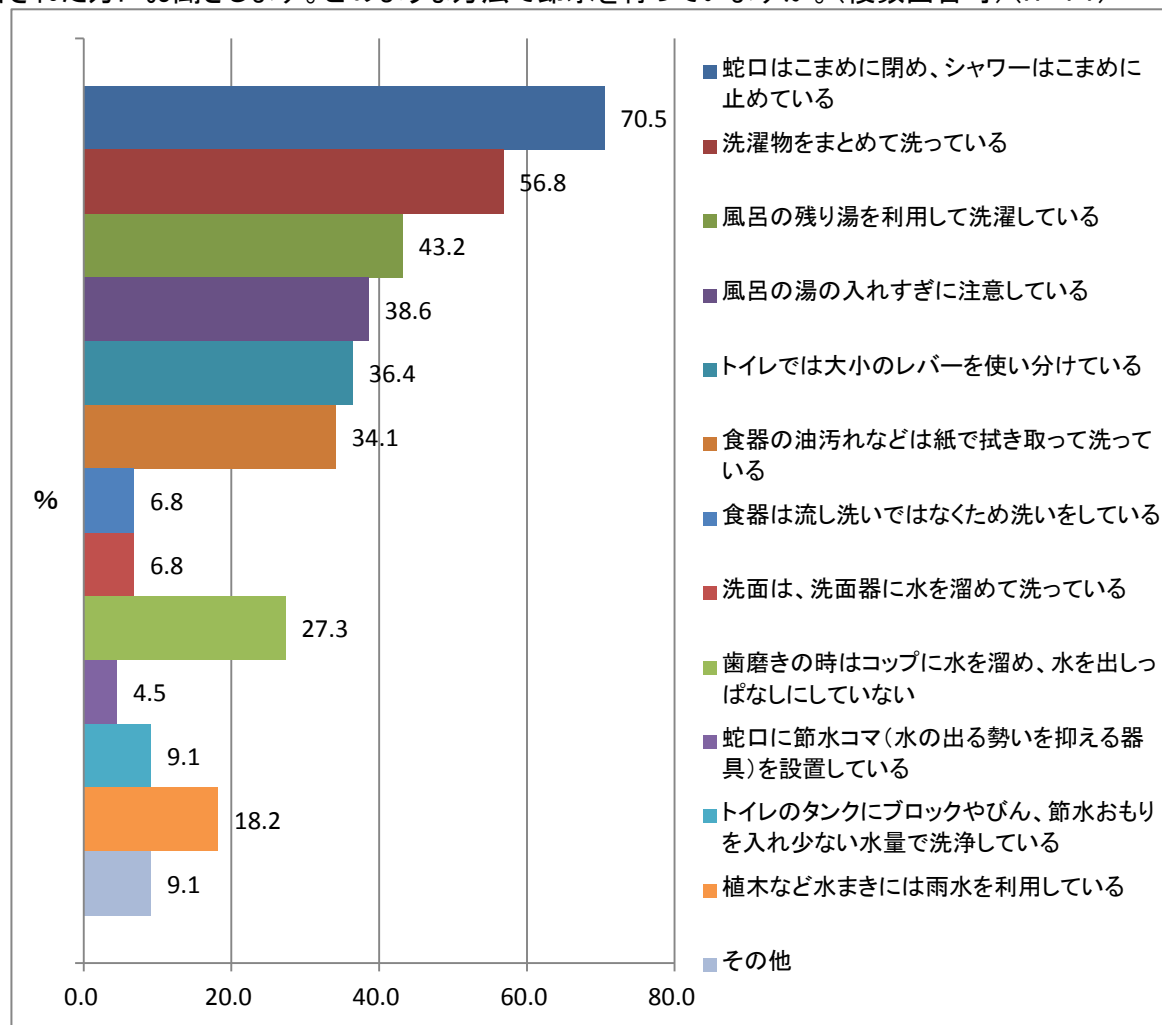
問3-2「節水を始めた」「消費税増税前以上に節水して使っている」と回答された方にお聞きます。節水する理由は何ですか。(複数回答)(n=44)

回答	人数	%
家計の支出を減らすため	40	90.9
渴水で水不足になったら困るから	3	6.8
限られた大切な資源だから	10	22.7
エコ(「環境に優しい」「環境に配慮した」「環境負荷が少ない」)のため	10	22.7
ただなんとなく	2	4.5
わからない	0	0.0
その他	0	0.0



問3-3 「節水を始めた」、「消費税増税前以上に節水して使っている」と回答された方にお聞きします。どのような方法で節水を行っていますか。(複数回答可)(n=44)

回答	人数	%
蛇口はこまめに閉め、シャワーはこまめに止めている	31	70.5
洗濯物をまとめて洗っている	25	56.8
風呂の残り湯を利用して洗濯している	19	43.2
風呂の湯の入れすぎに注意している	17	38.6
トイレでは大小のレバーを使い分けている	16	36.4
食器の油污れなどは紙で拭き取って洗っている	15	34.1
食器は流し洗いではなくため洗いをしている	3	6.8
洗面は、洗面器に水を溜めて洗っている	3	6.8
歯磨きの時はコップに水を溜め、水を出しっぱなしにしていない	12	27.3
蛇口に節水コマ(水の出る勢を抑える器具)を設置している	2	4.5
トイレのタンクにブロックやびん、節水おもりを入れ少ない水量で洗浄している	4	9.1
植木など水まきには雨水を利用している	8	18.2
その他	4	9.1

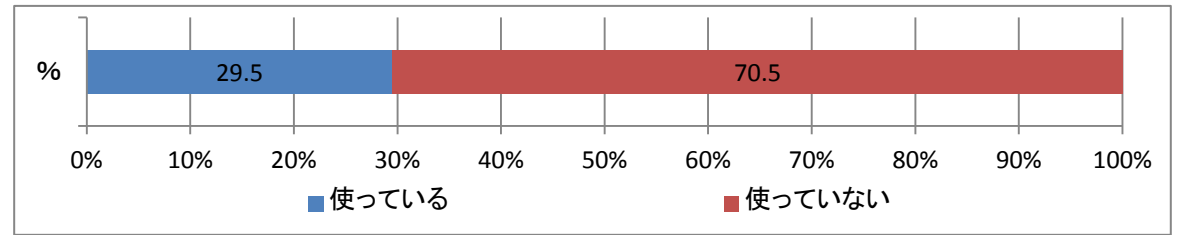


問3-3-1 「その他」と回答された方は、詳しくご記入ください。(必須回答)

- ・節水型水洗便器に交換した。風呂は夏場はシャワーに変えて、更に節水シャワーノズルに変更した。
- ・すすぎが一回でよい洗剤を使って洗濯している。
- ・井戸を設置し、植木等に利用している。
- ・お風呂のすすぎを一回に出来る液体の洗剤に変えた。かなり水道料金が減りました。植木の水やりは、ホースで放水せず、小さいジョウロでやっています。

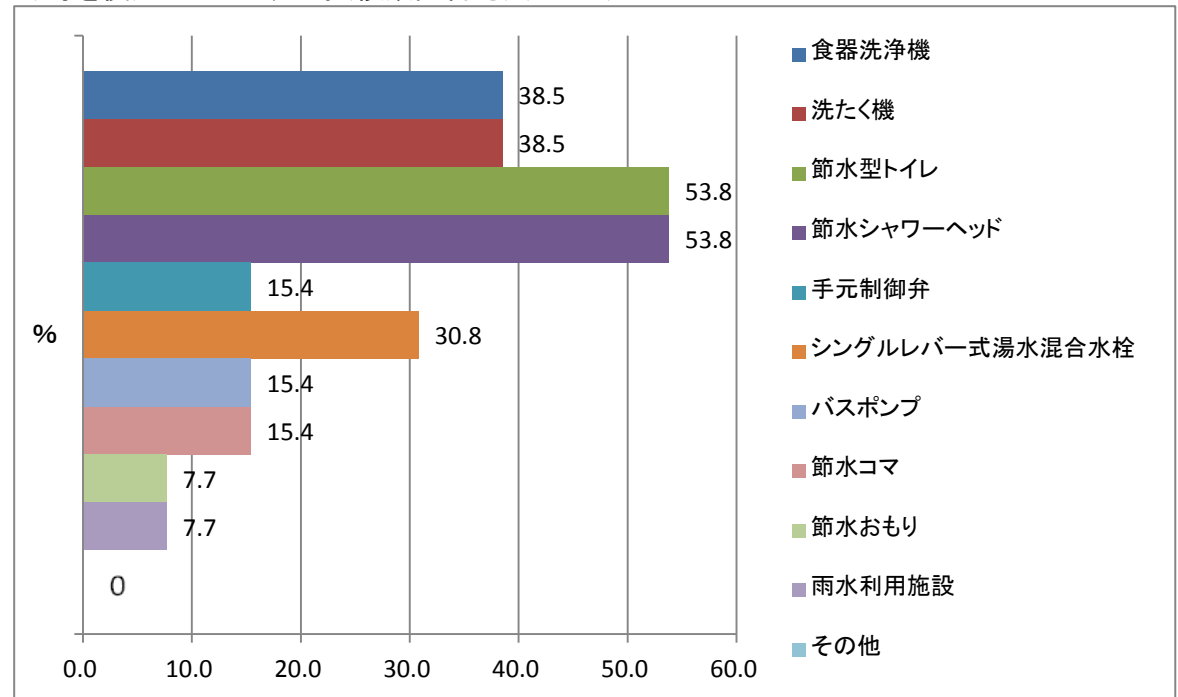
問3-4 「節水を始めた」、「消費税増税前以上に節水して使っている」と回答された方にお聞きします。節水するために節水型機器(エコ製品など)等を使用していますか。(n=44)

回答	人数	%
使っている	13	29.5
使っていない	31	70.5
合計	44	100.0



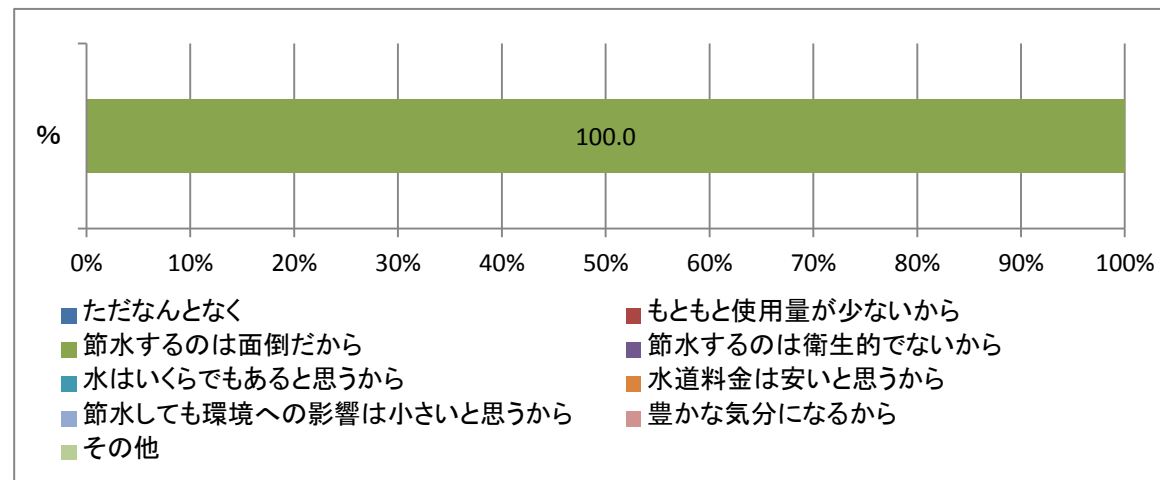
問3-5 「使っている」と回答された方は、どのような節水型機器(エコ製品など)等を使用していますか。(複数回答可)(n=13)

回答	人数	%
食器洗浄機	5	38.5
洗たく機	5	38.5
節水型トイレ	7	53.8
節水シャワーヘッド	7	53.8
手元制御弁	2	15.4
シングルレバー式湯水混合水栓	4	30.8
バスポンプ	2	15.4
節水コマ	2	15.4
節水おもり	1	7.7
雨水利用施設	1	7.7
その他	0	0.0



問3-6 「消費税増税前までほど節水はしていない」、「節水をやめた」と回答された方にお聞きします。どのような理由ですか。次の中から一番近いものをお選びください。(n=1)

回答	人数	%
ただなんとなく	0	0.0
もともと使用量が少ないから	0	0.0
節水するのは面倒だから	1	100.0
節水するのは衛生的でないから	0	0.0
水はいくらでもあると思うから	0	0.0
水道料金は安いと思うから	0	0.0
節水しても環境への影響は小さいと思うから	0	0.0
豊かな気分になるから	0	0.0
その他	0	0.0



問4 水道水の使い方について、ご意見等ございましたらご記入ください。(この設問は任意回答です。)

- ・反省
- ・水圧の問題。
- ・井戸水も使っている。
- ・美味しい水道水なら嬉しい。
- ・浄水器の不要な水道水にしてほしい。
- ・水道水の使い方は以前と変わりません。
- ・もっと節水を呼びかけてほしい。
- ・節水コマなどの案内をしてほしい。
- ・元栓を閉めて、節水に心がけてます。
- ・節水できる蛇口のアダプターを配給すればよい。
- ・飲料水としてのおいしい水を提供してほしい。
- ・もっと節水を心掛けないと…と思っています。
- ・何気なく使っていますが、考えてみればありがたいことです。
- ・水道水を使用する場合にリサイクルできるシステムが出来れば削減できる。
- ・水は、ほとんど妻が使っているので、家族の協力が大切である。
- ・洗濯は風呂の残り湯を使うなど、節約しています。

- ・水道水のコスト意識を高める啓発活動が必要と思います。
- ・どちらかと言うと水道代より電気代に気を使っています。
- ・風呂水を洗濯や水やり再利用して節水しています。
- ・勢いよく出さないようにしている。
- ・ペットボトルに貯めて使用してる
- ・節水に対する広報が少ないように感じる。
- ・水道代のこれからの値上げが心配。
- ・水道料金を安くしてください。
- ・水道管が来ていないので、使うに出来ない。

- ・花壇の水やり、洗濯に井戸水を使うよう心がけています。
- ・下水処理料は高すぎ、もっと安くつく方法を考えるように。
- ・毎日使うし、使わざるを得ないものなので、出来る限り安くしてほしい。
- ・洗濯には風呂の残り湯を使っている。洗濯機は時短コースを使用している。
- ・上水道料金より下水道料金の方が高いので、なるべく節水するようにしている。
- ・家族が多く、なかなか節水対策がうまくいきません。悩んでいます。
- ・水道代はなるべく安くなってほしいです。電気代、ガス代が高いので。
- ・下水道使用料が高価なので、以前から節水には気をつけています。
- ・考えてはいるが…。どうしていいのかわからないのが現状です。
- ・節水出来る蛇口の取り付けの補助がほしい。少しでも限りある資源を大切に使用したいので。
- ・今住んでる所はすごく水道代が安いので、あんまり節水のことを考えなくなりました。
- ・大阪市内から引越して来たが、和歌山市の水道料金の高さに驚きました。
- ・各市町村、水道料金がバラバラなのは何故ですか？特に和歌山市が高いのは誰のせいですか？
- ・一人ひとりが、もっと節水や水のありがたさを感じて生活できればいいなと思う。
- ・和歌山市の水道は潤沢であるだけでなく、安全で飲み水としても美味い。感謝しております。ありがとうございます。
- ・飲み水である水道水がきれいかどうか気になる。市販の水を買ってしまうが、お金がかかるので今後どうしようか不安。
- ・水道の使い方は、豊富に使い、無駄をしない程度でいいと思う。生活が水道のお蔭で豊かな気分でいられるから。
- ・和歌山市の水道は飲み水としても安全に使用できるので、あまり用途を気にしないで使えるのが有り難い。
- ・水は必需品で大切に使っています。先日検針の方も親切で声をかけてくれ、水の大切さがさらにわかりました。
- ・和歌山市は水源にそう困ってないようだが、累進性をきつくしてたくさん使う家庭の水道代は高くしてもいい。
- ・①蛇口別に使用量がわかる簡単な装置がほしい。②時間帯で水圧が違うことから、不必要な水量が出てしまう時間帯がある。
- ・和歌山市は紀ノ川の恩恵で、水は豊富です。節約啓蒙、水道の取り組み、浄水方法等、使用水量伝票などに記載されてはいかがでしょう。ウェブ案内など。
- ・庭の草木に惜しげもなく大量の散水をするお宅がありますが、我が家では考えられない光景です。我が家では天水を可能な限り回収し庭の灌水に使用しています。
- ・節水しながら汚れがよく落ちる蛇口とか、節水できるシャワーヘッドくらいは水道の予算で無料支給したらいかが。水道行政の評判悪すぎる。
- ・私の地域は水圧が少し低いように思いますが、何とかならないのでしょうかね。同じ水道料金で…。2階のトイレの水圧が低いので一回では流れません。
- ・特筆する事でも無いが、小型の水中ポンプを購入して、風呂の残り湯を翌夕刻に庭・植木の散水としている。電気代と水道料との差を試算したことはないが。
- ・「問1 普段、家庭で何に一番多く水道を使っていますか。」で迷いました。2年ぐらい前に検針の方の指摘でトイレの漏水がわかりました。検針の方に感謝です。
- ・水道代もさることながら貴重な水資源を大切にしていきたい。小さなことでは、歯磨き時は水道を出しっぱなしにせず、うがいや歯ブラシを洗う時だけ水道を出すなど心掛けています。
- ・①節水に努めたい。②良質な上水であってほしい。③災害用に上水の備蓄の検討。④上水の携帯用ボトルの販売。⑤ミストコーナーの検討。(まちなか随所に。)
- ・飲み水として使用していない。一般家庭と違い、マンションの場合、汲み上げタンクに備蓄方法に疑問。他府県との比較して、異なれど料金が高いと思いますがどうですか。
- ・夏場の打ち水なども節水すべきなのか、よくわかりません。このアンケートを見ると、節水より水をたくさん使ってほしいような印象を受けますが、実際のところはどちらなのでしょう？
- ・お風呂後の水を洗濯に使える洗濯機はかなりの節水になっています。大いにPRしても良いのでは。お風呂の水を使わない方が多いようです。すすぎなどは水道水を使うようにセットされていますから不衛生ではないと思います。
- ・震災後、節電についてはある程度意識するようになりましたが、日本は水道をひねれば出てくるということが根付いているため、使用方法についても節水を考えず使用している方が多いと思います。
- ・家電やトイレなどは節水型のものを使うなどして水の使い過ぎには気をつけているが、庭の樹木や芝、農作物の水やりにもかなりの量を使うので気になる。また、洗濯では洗剤成分の残留が嫌なので十分に水を使ってしまう。どうにかしたいが、どうすれば良いかわからない。
- ・飲む水で、植木に水やりとか、洗車はもったいない。「水は貴重だ」との意識が低い。蛇口をひねると、何の苦労もなく出るもの！と思っている。最近の人は断水の不便さを知らないから、水道の日を定め、人為で断水させる。

- ・お風呂などに入る前、通常だと「頭→体」の順で洗うところを「体→頭」にしている。これだと体を洗い、頭を洗ってからシャワー等で流せば一回で済むので、こうしたところでちょっとした節水に努めている。
- ・和歌山市の水は美味しいので、助かっています。いろいろと難しい点もあるでしょうが、今まで通り使います。電気は民営、水道は公営のとおり、一番生活には大事です。このまま頑張ってください。
- ・私の会社周辺は紀の川左岸沿いにありますが水道がありません。地下水を利用しています。できたら水道が入用です。どうしたら安く引き込むことができますか？住んでいる所は水道があります。
- ・やはり水道は安全が第一だと思います。あと料金も安くするように努力してほしいです。水道の配水を利用して発電をするシステムの新聞記事を見ましたが、和歌山でも検討してほしいです。
- ・水道使用量が減少しているのは、市販で水を購入する人が増えているんだと思います。水は重いのでタンクを置いて常設しているご家庭も増えてきていますよね。水道代と水を購入するのとあまり金額に差がなく、水道代が高いので、水道水より安心だと思う人が多くなってきていると思う。紀ノ川の水をブランド化してアピールすれば、飲料水として水道水を使う家庭が増えると思います。
- ・我が家は、水道水の節約に努めています。①風呂の残り湯を洗濯に使用している。②蛇口の水量を調節している。③炊事するときは、水の出しばなしに注意している。④雨水を花の水やりに使用している。

☆お忙しい中、アンケート調査にご協力いただきありがとうございます。今回の調査で、多くの方が節水を意識し、色々と工夫しながら水道水を大切に使用されていることが見受けられました。和歌山市の水道は、大台ヶ原を水源とする豊富で良質な紀の川の水を取水し、浄水処理を行い安全で安心して飲める水道を安定して供給しています。また水道料金の設定は、公正妥当なもので、かつ能率的な経営の下における適正な原価を基礎とし、健全な運営を確保することができるものとして設定しなければならず、現在、本市の水道料金は中核市平均より安価な設定となっています。今後も安全で安心して飲める水道水を安定して給水していきますので、飲料水としてもどうぞ安心してご使用くださいますようお願いいたします。