

Ⅲ. 調査票

和歌山市政世論調査(平成28年度)アンケート調査票

このアンケートは、10月7日(金)までに返信用封筒に入れて、
切手を貼らずにお出してください。

1 あなたご自身のことについてお尋ねします。

問1 あなたの居住区はどこですか？

1. 中心部

本町・城北・広瀬・雄湊・大新・新南・吹上・砂山・今福・高松・芦原・宮前・中之島・宮北

2. 南部

雑賀・雑賀崎・和歌浦・名草・田野

3. 東部

四箇郷・宮・西和佐・和佐・小倉

4. 東南部

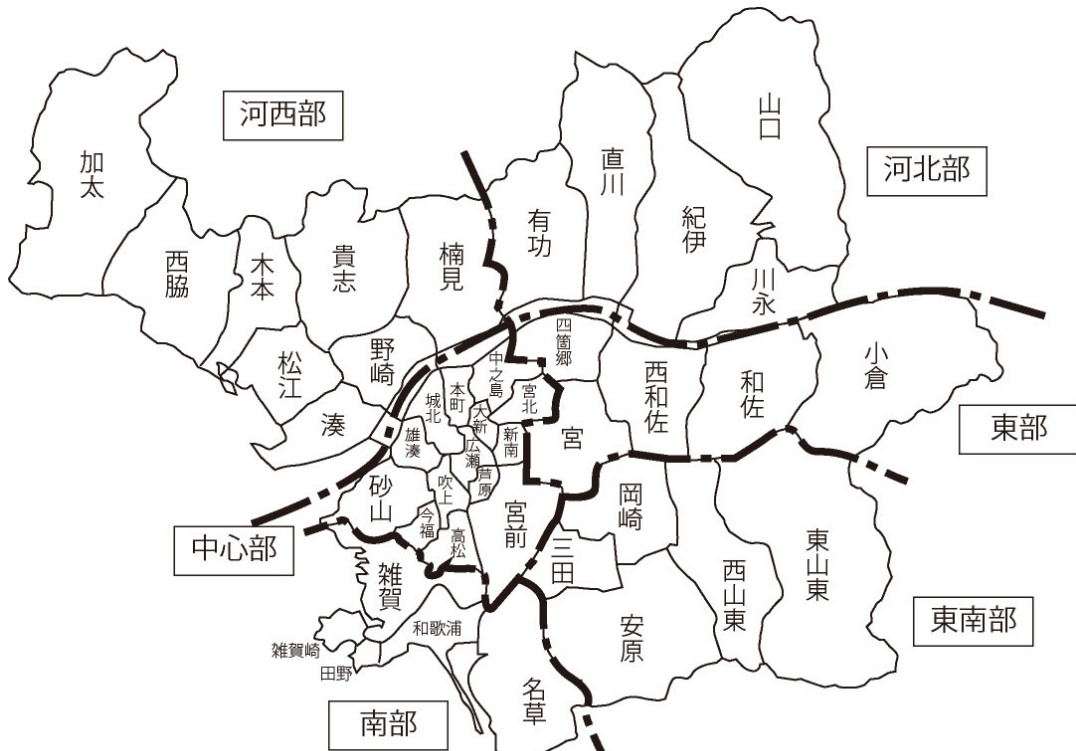
岡崎・三田・安原・西山東・東山東

5. 河西部

野崎・湊・松江・楠見・貴志・木本・西脇・加太

6. 河北部

有功・直川・紀伊・川永・山口



2 あなたの身の回りの状況やお考えについてお尋ねします。

問8 あなたご自身の状況やお考えについてお答えください。

(1) 和歌山市が住みよいまちだと感じていますか？

1. はい 2. いいえ

(2) 身近に相談したり、助けてもらえる人がいますか？

1. はい 2. いいえ

(3) あなたは、悪質商法による被害にあわないために日頃から気をつけていることはありますか？

1. はい 2. いいえ

(4) あなたの、かかりつけ医はありますか？

1. はい 2. いいえ

(5) お子様の、かかりつけ医はありますか？ (0～14歳のお子様がいいらっしゃる方のみ)

1. はい 2. いいえ

(6) 高齢者が住み慣れた地域で充実した生活を送れていると思いますか？

1. はい 2. いいえ

(7) あなたの身の回りで人権が守られていると思いますか？

1. はい 2. いいえ

(8) 日頃から趣味や関心のあるテーマについて、自主的に学習活動を行っていますか？

1. はい 2. いいえ

(9) 日頃から芸術文化活動を行い、又は鑑賞する機会(映画・音楽・展覧会の鑑賞などを含む)をもっていますか？

1. はい 2. いいえ

**3 統合型リゾート（IR）の誘致についてお尋ねします。
（別紙 資料1をご覧のうえ、お答えください）**

問9 和歌山市に統合型リゾート（IR）を誘致することになれば、どのように思いますか？あてはまるものを1つお選びください。

- | | |
|---------------|--------------|
| 1. 賛成 | 4. 反対 |
| 2. どちらかといえば賛成 | 5. どちらともいえない |
| 3. どちらかといえば反対 | |

問10 和歌山市に統合型リゾート（IR）ができた場合、行ってみたいと思いますか？あてはまるものを1つお選びください。

1. 思う
2. 思わない
3. 分からない

問10-1

問10で「1. 思う」を回答した方にお聞きします。統合型リゾート（IR）に行った場合、どの施設があれば利用したいですか？あてはまるもの全てお選びください。

- | | |
|--------------|-----------|
| 1. カジノ | 6. 劇場 |
| 2. ホテル | 7. 映画館 |
| 3. 展示場・会議場 | 8. 温泉 |
| 4. ショッピングモール | 9. テーマパーク |
| 5. レストラン | |

問11 統合型リゾート（IR）のカジノ施設について、どのようなことを懸念しますか？あてはまるもの全てお選びください。

- | | |
|----------------|---------------|
| 1. 教育上の悪影響 | 4. 勤労意欲の減退 |
| 2. ギャンブル依存症の増加 | 5. 地域イメージの低下 |
| 3. 犯罪増加など治安の悪化 | 6. 懸念されることはない |

問12 統合型リゾート（IR）が建設されることになった場合、カジノ施設に関してどのような対策を望みますか？あてはまるものを全てお選びください。

1. 未成年者に対するカジノ施設への入場禁止
2. 国内在住者に対するカジノ施設への入場料徴収
3. 国内在住者に対するカジノ施設への入場禁止（海外旅行客のみ利用可能）
4. カジノ収益の公共目的への利用
5. 公正運営のための監視機関の設置
6. 犯罪組織の関係者の排除
7. 上記の対策では不十分
8. 対策は不要
9. その他（ ）

4 民泊（民家に有料で宿泊すること）についてお尋ねします。

外国人観光客等の増加に伴う宿泊需給への対応や、空き家の有効活用として、国は民泊（民家に有料で宿泊すること）を進めようとしています。今後の民泊サービスでは、住宅提供者が、住宅内に居住しながら、住宅の一部を利用者に貸し出す「ホームステイ型」と、住宅提供者が不在期間中にその住宅を貸し出す「家主不在型」が検討されています。

問 1 3 あなたは、民泊の貸し手として住宅の一部等を提供することについてどう思いますか。あてはまるものを1つお選びください。

1. 是非貸し手になりたいと思う
2. 貸し手になることを前向きに検討したいと思う
3. どちらともいえない
4. 貸し手にはなりたくない

問 1 4 民泊サービスを推進することについてどう思いますか。あてはまるものを1つお選びください。

1. 賛成 理由（ ）
2. どちらかといえば賛成
3. どちらともいえない
4. どちらかといえば反対
5. 反対 理由（ ）

5 自家用自動車の個人間のカーシェアリング（有料で車を貸し借りすること）についてお尋ねします。

車を貸したい個人と借りたい個人が気軽に貸し借りできる「個人間のカーシェアリング」等、モノを所有するのではなく「共有（シェア）する」という新たな社会システムが注目されています。

「平日はほとんど乗らない」等、自分が車を使わないときに、有料で自家用自動車を貸し出すことについてお尋ねします。

問 1 5 あなたが自家用自動車を使用する主な目的は何ですか。あてはまるものを1つお選びください。

- | | |
|-----------|-----------------|
| 1. 通勤・通学 | 5. レジャー・旅行・ドライブ |
| 2. 業務 | 6. 雨の日の移動 |
| 3. 日常の買い物 | 7. 車を所有していない |
| 4. 通院・送迎 | 8. その他（ ） |

問16 自家用自動車の使用状況について、実際に運転する時間帯（平日／休日別）を教えてください。

あてはまる箇所の数字（1～12）を全て選んで、数字を○で囲んでください。

	早朝 6時～9時	朝 9時～12時	昼 12時～17時	夕方 17時～19時	夜 19時～24時	深夜・明け方 24時～6時
平日	1	2	3	4	5	6
休日	7	8	9	10	11	12

問17 あなたは、自家用自動車を有料で貸すことについて、どのように思いますか。あてはまるものを1つお選びください。

（問15で「7. 車を所有していない」と回答された方もお答えください。）

- | | |
|------------------|-----------|
| 1. 是非貸したい | 3. 貸したくない |
| 2. 条件によっては貸してもいい | 4. 分からない |

問17-1

問17で「1. 是非貸したい」又は「2. 条件によっては貸してもいい」と回答された方のみお答えください。自家用自動車をお貸す理由について、あてはまるもの全てお選びください。

- | | |
|----------------------|------------------------|
| 1. 副収入のため | 5. カーシェアを通じたコミュニティの形成 |
| 2. 普段あまり乗らない車があるから | 6. 車両保有台数の縮小による環境負荷の低減 |
| 3. 駐車場代など維持費が抑えられるから | 7. その他（ ） |
| 4. 来訪者に対する二次交通の確保 | |

問17-2

問17で「2. 条件によっては貸してもいい」と回答された方のみお答えください。どのような条件であれば貸したいと思いますか。あてはまるもの全てお選びください。

1. 自由な料金設定ができること
2. 事故時の補償関係が整っていること
3. 15分単位など短期間でも貸すことができること
4. 借り手の個人情報事前に把握できること（借り手を選べる）
5. 貸し借りの手続きが簡単であること
6. その他（ ）

問17-3

問17で「3. 貸したくない」と回答された方のみお答えください。貸したくない理由は何ですか。あてはまるもの全てお選びください。

- | | |
|----------------|-----------------|
| 1. 他人に運転されたくない | 4. 車を貸す時間的余裕がない |
| 2. 汚される恐れがある | 5. その他（ ） |
| 3. 事故時の補償が心配 | |

**6 南海和歌山市駅前広場の整備についてお尋ねします。
(別紙 資料2をご覧のうえ、お答えください)**

問18 和歌山市駅及び駅前広場をどういった目的で利用されますか。あてはまるものを1つお選びください。

- | | |
|-------------|------------|
| 1. 通勤・通学 | 5. タクシーの利用 |
| 2. 駅構内の施設利用 | 6. 利用しない |
| 3. 送迎 | 7. その他 () |
| 4. バスの利用 | |

問18-1

問18で「6. 利用しない」と回答された方にお伺いします。和歌山市駅及び駅前広場を利用しない理由は何ですか。あてはまるものを1つお選びください。

(この問に回答された方は、問22へお進みください。)

- | | |
|-----------------|----------------|
| 1. 交通手段として利用しない | 5. 魅力的なイベントがない |
| 2. 自宅から遠い | 6. 駐車場が有料 |
| 3. 交通の便が悪い | 7. その他 () |
| 4. 魅力的なテナントがない | |

問19 徒歩及び自転車で駅前広場を利用される際、どのようなことに課題や不便さを感じたことがありますか。あてはまるもの全てお選びください。

- | | |
|-----------------------|------------------|
| 1. 段差が多く歩きづらい(走行しづらい) | 4. 課題や不便さを感じていない |
| 2. 自動車との分離ができていない | 5. 利用しない |
| 3. 駐輪場が不足している | 6. その他 () |

問20 一般車・タクシーで駅前広場を利用される際、どのようなことに課題や不便さを感じたことがありますか。あてはまるもの全てお選びください。

- | | |
|---------------------------|------------------|
| 1. 駐車場が不足している | 6. 課題や不便さを感じていない |
| 2. 一般車の乗降場が狭い | 7. 利用しない |
| 3. タクシー待機台数が少ない | 8. その他 () |
| 4. 一般車とタクシー乗降場が混在しているので危険 | |
| 5. 歩行者及び自転車を確認しづらい | |

問21 バスで駅前広場を利用される際、どのようなことに課題や不便さを感じたことがありますか。あてはまるもの全てお選びください。

- | | |
|-------------------------|------------------|
| 1. 乗り場の数が多すぎる | 5. 課題や不便さを感じていない |
| 2. 乗り場の数が少なすぎる | 6. 利用しない |
| 3. どの乗り場から乗ればいいのかわかりにくい | 7. その他 () |
| 4. 降り場が駅の反対側なので不便 | |

問 2 2 和歌山市では、平成 2 8 年度に和歌山市駅前広場及び周辺道路を含めた基本設計を実施します。優先すべきものを3つお選びください。

優先順位 1 番	優先順位 2 番	優先順位 3 番

- | | |
|------------------|----------------------|
| 1. バリアフリー | 8. 一般車とバス・タクシーとの混在解消 |
| 2. バス乗降場の増設 | 9. 魅力的なデザイン |
| 3. バス乗降場の縮減 | 10. イベント広場の充実 |
| 4. タクシー乗降場の増設 | 11. 防災拠点としての機能 |
| 5. タクシー乗降場の縮減 | 12. 必要最低限の機能があればよい |
| 6. 一般車乗降場や駐車場の増設 | 13. 整備しなくてよい |
| 7. 一般車乗降場や駐車場の縮減 | 14. その他 () |

問 2 3 和歌山市駅の再開発に合わせて、市道和歌山市駅前線についても整備を検討しています。市道和歌山市駅前線に対し、実施すべきだと思う事業を全てお選びください。

- | | |
|-------------------|-------------|
| 1. 車道を縮小しての歩道を拡幅 | 5. 街路樹の撤去 |
| 2. 電線地中化 | 6. 夜のライトアップ |
| 3. ベンチなど滞留スペースの増設 | 7. その他 () |
| 4. 街路樹の植樹などの緑化推進 | |

7 和歌山城のおもてなし忍者についてお尋ねします。

和歌山城では「おもてなし忍者」が公園内の随所にひそみ、皆様のお城観光のお手伝いをする機会をうかがっています。お城での記念撮影や、案内が必要な方、困っている人がいれば、どこからともなく姿を見せ、忍法おもてなしの術で和歌山城での楽しい思い出を提供し、和歌山城の魅力向上を目指しています。

問 2 4 和歌山城のおもてなし忍者を知っていますか。

- | | |
|----------|---------|
| 1. 知っている | 2. 知らない |
|----------|---------|

問 2 4 - 1

問 2 4 で「1. 知っている」と回答した方にお訪ねします。忍者が実施しているおもてなしについて、知っているものを全てお選びください。

1. 観光客への案内、写真撮影のお手伝いなど
2. 毎週実施している忍者衣装等の貸し出し
3. わかやまお城クラシック♪などの、城内で実施しているイベント
4. 足が不自由な方等への登城サポート
5. ベビーカー等も持ってお城に登る方をお手伝い

6. 外国語を用いた外国人観光客への対応
7. 遠足や団体旅行客等へのお出迎え
8. その他（ ）

※「登城サポート」とは電動アシスト車いす等を使って、歩行に困難が伴われる方を天守閣前広場まで忍者の格好をしたスタッフ（ヘルパー2級資格取得者を含む。）が、登城のお手伝いをするものです。

問25 現在のおもてなし忍者の取り組みに欠けている、または、十分でないと思われるものはありますか。あてはまるものを全てお選びください。

- | | |
|--------------------|---------------------|
| 1. PR不足 | 4. 忍者であることを活かした取り組み |
| 2. 忍者の数 | 5. 和歌山城と忍者の関連性 |
| 3. 観光客への対応・おもてなしの質 | 6. その他（ ） |

問26 今後和歌山城の魅力を益々向上させるために、忍者によるどのようなおもてなしが必要だと思いますか。必要だと思うものを全てお選びください。

1. エンターテインメント性の向上
2. 忍者グッズの販売
3. さらに積極的なメディアへのPR
4. 地元の企業、大学などとの連携
5. 名取三十郎正澄著「正忍記」、恵運寺を中心とした紀州忍者とのコラボレーション
6. その他（ ）

※「正忍記」とは日本三大忍術書の一つで、忍術の根本精神や正しい忍者のあり方について、紀州藩に仕えた名取三十郎正澄が書き記したものです。名取三十郎正澄の墓が市内吹上の「恵運寺」で見つかり、紀州忍者の存在が注目されています。

問27 広域にまたがった「忍者観光」を考えるなかで、和歌山市の持つ「強み」は何があると思いますか。最も「強み」になると思われるもの1つをお選びください。

1. 忍者の里として有名な伊賀、甲賀のある三重県に近接している
2. 三大忍術書の一つ「正忍記」を活かすことができる
3. 関西国際空港から近い
4. 雑賀衆や根来衆などが活躍した歴史的背景がある
5. 江戸で「御庭番」を設けた八代将軍 徳川吉宗と関係が深い
6. その他（ ）

8 公共施設の重要度について
(別紙 資料3をご覧のうえ、お答えください)

問28 市民の皆様に広く利用される次の公共施設の中で、将来にわたり残していきたい施設を5つ選んでください。

- | | |
|------------------------|-----------------|
| 1. 市民会館 | 11. 岡公園 |
| 2. 和歌の浦アート・キューブ | 12. 秋葉山公園 |
| 3. 市民図書館 | 13. 松下体育館 |
| 4. 市立博物館 | 14. 河南総合体育館 |
| 5. こども科学館 | 15. 市民体育館 |
| 6. 四季の郷公園 | 16. 市民温水プール |
| 7. 森林公園 | 17. 市民スポーツ広場 |
| 8. 西庄ふれあいの郷 | 18. つつじが丘テニスコート |
| 9. 和歌山東公園 (体育館、市民球場含む) | 19. その他 |
| 10. 和歌山公園 (動物園含む) | (施設名) |

9 スポーツについてお尋ねします。

問29 あなたは、週1回以上運動(ウォーキングやサイクリング、軽い体操などを含む)やスポーツをしていますか？

1. はい 2. いいえ

問29-1

問29で「1. はい」と回答された方のみお答えください。

運動やスポーツを行っている理由は何ですか？あてはまるものすべてお選びください。

- | | |
|--------------|-------------------|
| 1. 健康保持・体力増進 | 5. ストレスの解消 |
| 2. 好きだから | 6. 生活を楽しく、豊かにするため |
| 3. 仲間との交流 | 7. その他 () |
| 4. 美容及び肥満の予防 | |

問29-2

問29で「2. いいえ」と回答された方のみお答えください。

運動やスポーツを行っていない理由は何ですか？あてはまるものすべてお選びください。

- | | |
|----------------------|------------------|
| 1. 必要ないと思うから | 5. 家族や友人の支援がないから |
| 2. 忙しくて時間がないから | 6. 意志が弱いから |
| 3. 体調が悪い・疲れているから | 7. 場所や施設がないから |
| 4. 運動・スポーツをする仲間がないから | 8. その他 () |

問30 和歌山市でのフルマラソンの実施について、どのように考えますか。あてはまるものを1つお選びください。

- | | |
|-------------|------------|
| 1. 実施してほしい | 3. どちらでもよい |
| 2. 実施しなくてよい | 4. わからない |

問30-1

問30で「1. 実施してほしい」と回答された方のみお答えください。実施してほしい理由について、あてはまるものすべてお選びください。

- | | |
|---------------|----------------|
| 1. マラソンをやっている | 4. 地域の活性化を図れる |
| 2. マラソンに興味がある | 5. マラソンを間近で見たい |
| 3. 地域が盛り上がる | 6. その他 () |

問30-2

問30で「2. 実施しなくてよい」と回答された方のみお答えください。実施しなくてよい理由について、あてはまるものすべてお選びください。

- | | |
|-----------------------|--------------------------|
| 1. マラソンに興味がない | 5. 他の政策にお金を使うべき |
| 2. 交通規制時間が長いから | 6. 他の市町村でもフルマラソンをやっているから |
| 3. 渋滞が起こるから | 7. その他 () |
| 4. 現在の和歌浦ベイマラソンで十分だから | |

10 男女共生についてお尋ねします。

問31 あなたは、「男性は仕事をし、女性は家庭を守るべき」という考え方についてどのように思いますか？あてはまるものを1つお選びください。

- | | |
|---------------|----------|
| 1. 賛成 | 4. 反対 |
| 2. どちらかといえば賛成 | 5. わからない |
| 3. どちらかといえば反対 | |

問 3 6 あなたは、和歌山市が作成しているハザードマップを知っていますか？あてはまるものを全てお選びください。

- | | |
|-----------------|-----------------|
| 1. 和歌山市防災マップ | 4. 和田川洪水ハザードマップ |
| 2. 紀の川洪水ハザードマップ | 5. 内水ハザードマップ |
| 3. 亀の川洪水ハザードマップ | 6. 1～5のマップは知らない |

問 3 7 あなたは、市報わかやまや防災ホームページ等に、どのような防災情報を掲載してほしいですか？あてはまるものを全てお選びください。

- | | |
|------------------|----------------------|
| 1. 地震・台風等のしくみと脅威 | 4. 各自主防災組織の活動内容紹介 |
| 2. 災害への備え | 5. 防災に関する補助金・交付金等の概要 |
| 3. 市が進める防災対策 | 6. その他（ ） |

問 3 8 災害発生時や災害が発生するおそれがある時、防災行政無線等によって市から情報を発信していますが、その情報はあなたに伝わっていますか？

- | | | |
|-----------|----------------|---|
| 1. 伝わっている | 2. 伝わっていない【理由： | 】 |
|-----------|----------------|---|

問 3 9 あなたは、災害発生時や災害が発生するおそれがある時、その情報をどこから得ていますか。あてはまるもの全てをお選びください。

- | | |
|------------------------|-----------------|
| 1. テレビ、ラジオ | 5. 防災情報メール |
| 2. テレビのデータ放送 | 6. 防災情報電話案内サービス |
| 3. インターネット（県・市のホームページ） | 7. その他（ ） |
| 4. 防災行政無線 | |

問 4 0 和歌山市では昭和56年以前に建てられた木造住宅に、無料で木造住宅耐震診断士を派遣し、耐震診断をする制度があります。お住まいの耐震診断について、あてはまるものを1つお選びください。

1. すでに耐震診断を受けている
2. すでに耐震改修を行った
3. 耐震診断を受けたが、耐震改修はしていない
4. 耐震診断を受ける気持ちはあるが、まだ受けていない
5. 耐震診断の制度を知らなかった、ぜひ受けてみたい
6. 耐震診断を受けるつもりはない
7. 賃貸なのでわからない、または勝手にできない
8. 対象の建物ではない（昭和57年以降に建てられた木造住宅である。）
9. その他（ ）

問 4 1 耐震診断の結果、耐震性が低いと判定された戸建て住宅、長屋及び共同住宅について、基準を満たす耐震改修を行った場合、耐震改修費（設計・工事・リフォーム）の一部を補助する制度があるのを知っていますか？

- | | |
|----------|---------|
| 1. 知っている | 2. 知らない |
|----------|---------|

問4 2 あなたは、和歌山市の治安状況についてどう感じていますか？あてはまるものを1つお選びください。

- | | |
|------------------|----------|
| 1. 治安が良い | 4. 治安が悪い |
| 2. どちらかといえば治安が良い | 5. わからない |
| 3. どちらかといえば治安が悪い | |

問4 2-1

問4 2で「3. どちらかといえば治安が悪い」「4. 治安が悪い」とお答えの方のみお答えください。あなたが、治安が悪いと感じる理由は何ですか。あてはまるもの全てお選びください。

1. テレビなどで犯罪事件の報道が多いように感じるから
2. 不審者などが増えているように感じるから
3. 暗がりが多いように感じるから
4. 見通しの悪い場所などが多いから
5. 地域のコミュニティが希薄になったように感じるから
6. 特に理由はないが、不安を感じる
7. その他 ()

問4 3 犯罪被害を防止するためには、日常生活において市民一人ひとりが防犯について意識することが大切です。あなたが犯罪の被害にあわないために、日常生活で心がけていることは何ですか。つぎの中からあてはまるものを全て選んでください。

1. 振り込め詐欺等の被害にあわないように啓発資料やニュースなどをよく確認している
2. 家や車の鍵は少しの時間でも必ず施錠している
3. 玄関や窓には鍵を二重にしている
4. 少し遠回りになっても、明るい道を通る
5. 防犯ブザーなどの防犯機器を携帯している
6. 道を歩くときは、道路側にカバンを持たないなどひったくりに注意している
7. 自転車のカゴにはひったくり防止のカバーやネットをつけている
8. 地域の犯罪発生状況に注意している
9. 見守り活動や、近所の人との挨拶を積極的にするなど、不審者を近づけにくい環境作りを意識している
10. 自転車には鍵を2つ以上つけている
11. 自動車内には荷物を置かないようにしている
12. 自動車やオートバイに警報機等の盗難防止装置をつけている
13. 門灯などを点灯して、防犯を意識している
14. その他 ()
15. 特に何もしていない

12 健康についてお尋ねします。

問44 あなたの健康状態はいかがですか？あてはまるものを1つお選びください。

1. よい
2. まあまあよい
3. ふつう
4. あまりよくない
5. 悪い

問45 あなたは、意識的に健康づくりに取り組んでいますか？

1. はい
2. いいえ

問46 あなたは、タバコを吸っていますか？（20歳以上の方のみお答えください。）

1. 現在吸っている
2. 吸ったことはあるが今は吸っていない
3. 吸ったことがない

問46-1

問46で「1. 現在吸っている」「2. 吸ったことはあるが今は吸っていない」と回答された方のみお答えください

- ・「一日の平均喫煙本数」は何本ですか（ ）本
- ・「喫煙期間」は何年ですか（ ）年

問46-2

問46で「1. 現在吸っている」と回答された方のみお答えください。あてはまるものを1つお選びください。

1. やめる気はない
2. やめたいがやめられない
3. 簡単な方法やきっかけがあればやめたい

問47 あなたは、定期的に、がん検診（胃がん・肺がん・大腸がん・子宮頸がん・乳がん等のいずれか）を受けていますか？あてはまるものを1つお選びください。

1. 定期的に受けている
2. 定期的には受けていない
3. 一度も受けたことがない

※定期的な検診とは、「肺がん・大腸がん」は1年に1回、「胃がん・子宮頸がん・乳がん」は2年に1回の検診を受けることです。

問47-1

問47で「1. 定期的に受けている」と回答された方のみお答えください。定期的に何の検診を受けていますか？あてはまるもの全てお選びください。

1. 胃がん
2. 肺がん
3. 大腸がん
4. 子宮頸がん
5. 乳がん

問 47-2

問 47で「1. 定期的に受けている」と回答された方のみお答えください。受診したがん検診は、つぎのどれに該当しますか？

- | | |
|---------------------|------------------|
| 1. 職場の健康診断 | 4. 自覚症状があり、検査として |
| 2. 人間ドック | 5. その他 () |
| 3. 和歌山市のがん検診制度を利用して | |

問 48 あなたは、お口の健康について気をつけていることがありますか？あてはまるものをすべてお選びください。

1. 丁寧に歯を磨いている
2. 定期的に歯科検診を受けている
3. 定期的に歯石除去や歯面清掃を受けている
4. 歯ブラシだけでなく歯間ブラシや糸ようじ等の補助用具を使用している
5. 日頃から自分の口腔内を観察している
6. 歯磨き指導を受けたことがある
7. 特にない
8. その他 ()

13 食育についてお尋ねします。

問 49 あなたは「食育」に関心がありますか。あてはまるものを1つお選びください。

- | | |
|------------------|----------|
| 1. 関心がある | 4. 関心がない |
| 2. どちらかといえば関心がある | 5. わからない |
| 3. どちらかといえば関心がない | |

問 50 あなたは朝食を毎日食べますか。あてはまるものを1つお選びください。

- | | | |
|----------|------------|---------|
| 1. 毎日食べる | 2. ときどき食べる | 3. 食べない |
|----------|------------|---------|

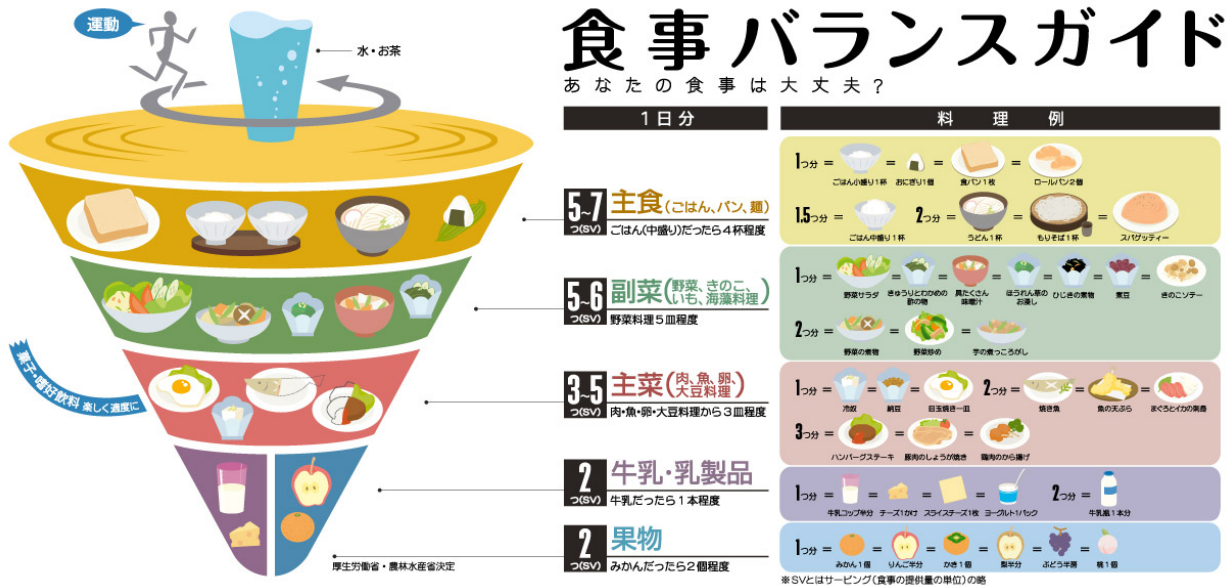
問 51 あなたは1日3食規則正しく食べますか。あてはまるものを1つお選びください。

- | | |
|----------------|-----------------|
| 1. 毎日食べる | 3. どちらかといえば食べない |
| 2. どちらかといえば食べる | 4. 食べない |

問 5 2 あなたは下記に示した「食事バランスガイド」をみたことがありますか。

「食事バランスガイド」とは、食事の望ましい組み合わせとおおよその量をイラストで示したものです。

1. ある 2. ない



問 5 2-1

問5 2で「1. ある」と回答された方のみお答えください。あなたは「食事バランスガイド」を参考にして、食生活を行なっていますか。あてはまるものを1つお選びください。

1. 行なっている 3. どちらかといえば行なっていない
2. どちらかといえば行なっている 4. 行なっていない

問 5 3 あなたは、農作業を体験したことがありますか。あてはまるものを1つお選びください。

1. 農家である
2. 市民農園や家庭菜園で農作業を行ったことがある
3. 学童農園等で種まきから収穫までしたことがある
4. 収穫体験など部分的にしたことがある
5. したことはない

問 5 4 あなたは、食文化や伝統料理について関心がありますか。あてはまるものを1つお選びください。

1. 関心がある 3. それほど関心はない
2. まあまあ関心がある 4. 関心はない

15 和歌山市の取組みに対する満足度・重要度についてお尋ねします。

問57 和歌山市に住んでいて、つぎのことがらについてどのように感じていますか？

満足度と重要度から、それぞれ1ずつ選んで数字を○で囲んでください。

回答方向 ⇒		どの程度満足していますか？					どの程度重要だと思われますか？					
		非常に満足	満足	えない どちらとも言	不満	非常に不満	非常に重要	重要	えない どちらとも言	はない あまり重要で	ない	全く重要では
安心・安全なまち	地震や風水害などの災害に対する安全性	1	2	3	4	5	1	2	3	4	5	
	暴力や犯罪に対する防犯体制	1	2	3	4	5	1	2	3	4	5	
	消防・救急救助の体制	1	2	3	4	5	1	2	3	4	5	
	交通安全に対する取組	1	2	3	4	5	1	2	3	4	5	
	消費者生活相談の体制	1	2	3	4	5	1	2	3	4	5	
優しいまち	地域住民の助け合い活動	1	2	3	4	5	1	2	3	4	5	
	医療・保健サービス	1	2	3	4	5	1	2	3	4	5	
	高齢者・障害者に対する福祉サービス	1	2	3	4	5	1	2	3	4	5	
	こどもや子育てに対する支援サービス	1	2	3	4	5	1	2	3	4	5	
	介護保険や年金・国民健康保険などの社会保障サービス	1	2	3	4	5	1	2	3	4	5	
	人権が尊重される社会環境	1	2	3	4	5	1	2	3	4	5	
	男女が共生できる社会環境	1	2	3	4	5	1	2	3	4	5	
元気なまち	地域産業（商工業・農林水産業）の発展	1	2	3	4	5	1	2	3	4	5	
	雇用対策や労働環境の充実	1	2	3	4	5	1	2	3	4	5	
	中心市街地の活気	1	2	3	4	5	1	2	3	4	5	
	観光地としての魅力	1	2	3	4	5	1	2	3	4	5	
	国内や国外との交流	1	2	3	4	5	1	2	3	4	5	
	地域住民のふれあい活動	1	2	3	4	5	1	2	3	4	5	
	NPOやボランティアなどの市民活動への参加の機会	1	2	3	4	5	1	2	3	4	5	

回答方向 ⇒		どの程度満足していますか？					どの程度重要だと思われますか？				
		非常に満足	満足	えない どちらとも 言	不満	非常に不満	非常に重要	重要	えない どちらとも 言	はない あまり重要で ない	全く重要では ない
快適なまち	基幹道路や生活道路の充実	1	2	3	4	5	1	2	3	4	5
	通勤・通学・買い物などの 日常生活の便利さ	1	2	3	4	5	1	2	3	4	5
	公園や下水道などの 生活環境の充実	1	2	3	4	5	1	2	3	4	5
	海・山・川などの 豊かな自然環境	1	2	3	4	5	1	2	3	4	5
	資源ごみのリサイクル	1	2	3	4	5	1	2	3	4	5
	快適で暮らしやすい住宅環境	1	2	3	4	5	1	2	3	4	5
	まちなみの美しさ	1	2	3	4	5	1	2	3	4	5
教育のまち	学校・幼稚園などの教育環境	1	2	3	4	5	1	2	3	4	5
	青少年の健全育成活動	1	2	3	4	5	1	2	3	4	5
	生涯学習支援サービス	1	2	3	4	5	1	2	3	4	5
	芸術・文化・スポーツ活動 への参加の機会	1	2	3	4	5	1	2	3	4	5
その他	市政に対する 市民参加のしやすさ	1	2	3	4	5	1	2	3	4	5
	市民サービスなどの 行政窓口の充実	1	2	3	4	5	1	2	3	4	5

和歌山市の市政についてご意見をお聞かせください。

*****ご協力ありがとうございました*****

資料1

統合型リゾート（IR）の誘致について

◎ 統合型リゾート（IR）について

統合型リゾート（IR）とは、カジノ施設に加え、会議場施設、展示施設、ショッピングモール、レストラン、ホテルその他観光振興に関する施設が一体となった複合観光施設です。

2010年にシンガポールで開業した2か所の統合型リゾート（IR）では、カジノが占める割合は施設全体の3%以内といわれています。



マリーナ・ベイ・サンズ



リゾート・ワールド・セントーサ

◎ 考えられる影響

統合型リゾート（IR）は、観光客の増加、消費の拡大、雇用の増加、税収の増加などのメリットが考えられる反面、カジノ施設については、ギャンブル依存症の増加、青少年への悪影響、周辺地域での犯罪増加などのデメリットも指摘されています。

◎ 法整備の現状

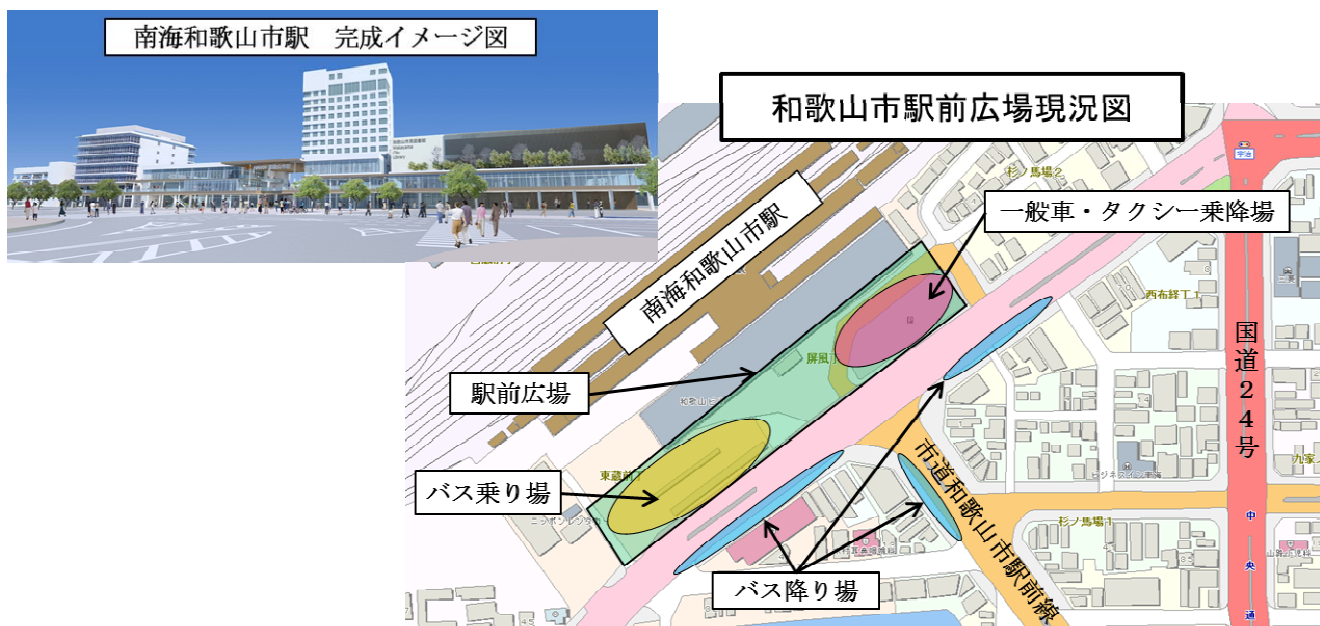
国は、統合型リゾート（IR）の推進に必要な法整備を進めています。国会に提出された法案（成立していない）によると、基本理念や役割は以下のようになっています。

<u>基本理念</u>	国際競争力の高い魅力ある滞在型観光の実現
	地域経済の振興に寄与
	カジノ施設の収益を社会に還元
<u>役割</u>	地方公共団体 → 建設される区域の申請
	民間事業者 → 建設・運営

このような状況を踏まえ、和歌山市では、統合型リゾート（IR）の誘致を判断するための研究を行っています。

資料2

南海和歌山市駅前広場の整備について



<経緯>

- 南海和歌山市駅ビルの建替えに合わせ、和歌山市駅前広場の利便性向上やバリアフリー化、老朽化施設更新等の観点から、和歌山市駅前広場の整備も合わせて行う必要があると考えました。
- 和歌山市駅前広場の整備に合わせ、市道「和歌山市駅前線」の整備の必要性についても検討しています。

<今後の取組>

- 駅前広場について、平成28年度から基本設計を実施し、鉄道・バス・自動車等の交通機関の相互の連携を強化による利便性向上を目指し、皆様が利用しやすい駅前広場となるよう検討していきます。

(スケジュール)

平成28年度 基本設計 ⇒ 平成29年度 実施設計 ⇒ 平成30年度 工事着手 ⇒ 平成32年度 供用予定

- 市道和歌山市駅前線については、和歌山市駅から和歌山城周辺への導線となるため、賑わいの創出、まちなかへの効果的な誘導と回遊性向上につながるよう検討していきます。

- 工事が始まりますと、駅前広場を利用される方や周辺にお住まいの方には、大変ご迷惑をお掛けしますが、ご理解、ご協力のほどよろしく申し上げます。

資料3

公共施設の重要度について

	施設名	概要
1	市民会館 	3つのホールがあり、音楽会、演劇、公演などに利用されています。現在、伏虎中学校の跡地への移転が計画されており、新しい市民会館は平成33年度の開館を予定しています。 所在地：伝法橋南ノ丁7（南海和歌山市駅より南西へ徒歩5分）
2	和歌の浦アート・キューブ 	芸術文化活動の育成と支援を目的とした市民参加型芸術文化施設です。 所在地：和歌浦南3丁目10-1（不老橋の南）
3	市民図書館 	すべての市民に等しく、読書の機会がゆきわたり、だれでも自由に本を手にとって見ることができます。 現在、南海和歌山市駅ビルへの移転が計画されており、新しい市民図書館は平成31年10月に開館する予定です。 所在地：湊本町3丁目1（市民会館の隣）
4	市立博物館 	和歌山市を中心とした郷土の歴史・考古・民俗などに関する資料を調査・収集・保管し、研究・展示・情報提供を行っています。 所在地：湊本町3丁目2（市民図書館の隣）
5	こども科学館 	次代を担う子ども達に科学の力を育て、情操豊かで創造的な子どもを育成することを目的とし、プラネタリウムや各種教室なども行っています。 所在地：寄合町19（南海和歌山市駅より南へ徒歩5分）
6	四季の郷公園 	25.5haの広大な面積をもち、“野鳥や昆虫、植物とふれあえる自然観察の森”と“花や緑のやさしさが体感できる緑花果樹苑”の2つのエリアで構成された自然と農業のテーマパークです。 所在地：明王寺85（伊太祁曽駅より約1.2km北）
7	森林公園 	自然の立地条件を取り入れた中央広場・ちびっこ広場で、動物・恐竜・遊具等で遊べるほか、はるか友ヶ島、淡路島、四国が遠望できる展望広場・山頂広場の展望台や展望デッキで景色を楽しむことができます。 所在地：深山600-1
8	西庄ふれあいの郷 	ラベンダーやミントなどが楽しめるハーブ園やゲートゴルフ場があり、豊かな自然と人とのふれあいを満喫できる憩いのスポットです。 所在地：西庄1107-36（八幡台小学校の北）
9	和歌山東公園（体育館、市民球場含む） 	緑に包まれた野球場、屋内スポーツ場（体育館）の競技・スポーツを目的としたゾーンと、市民が自由に散策し楽しめるゾーンからなる都市公園（地区公園）です。 所在地：北出島133（斎場の北）

資料3

公共施設の重要度について

10	和歌山公園（動物園含む） 	和歌山公園は、和歌山城（天守閣）や動物園、紅葉溪庭園があり、まちなかの貴重な緑地空間となっており、散策、憩いのスペースともなっています。 所在地：一番丁
11	岡公園 	和歌山城の南側にある自然豊かな公園で、高く傾斜が急なすべり台などがあります。また、昔、和歌山市内を走っていた路面電車が展示されているほか、3つの茶室があります。 所在地：岡山丁3
12	秋葉山公園 	秋葉山プールに隣接する、緑に囲まれた都市公園です。ここは災害時の一次避難場所で、山頂のスペースには約1,500人の一時避難が可能となっています。また誘導灯となるソーラー式照明も5基設置しています。 所在地：秋葉町14
13	松下体育館 	858㎡のアリーナがあり、バスケットボール、バレーボール、バドミントン、ソフトテニス、卓球、剣道などを行うことができます。 所在地：西浜1037（大浦街道沿い）
14	河南総合体育館 	バスケットボールなどが行える1,584㎡のアリーナのほか、武道場、弓道場、屋外テニスコート、トレーニング室などを備えています。 所在地：和佐中165-1
15	市民体育館 	バスケットボールなどが行える約1,500㎡のアリーナのほか、トレーニング室やウエイトトレーニング室などを備えています。 所在地：土入318-1（スーパーセンターオークワパームシティ和歌山店の南）
16	市民温水プール 	市民体育館に隣接する温水プールで、25m公認プールと幼児用プールがあります。 所在地：土入318-1
17	市民スポーツ広場 	野球場・球技場・テニスコート・陸上競技場を兼ね備えたスポーツ施設です。 所在地：福島（北島橋の北東、紀の川河川敷）
18	つつじが丘テニスコート 	屋内外に全20面のコートを備え、一般市民の利用のみならず、大規模な大会、選手の強化合宿等にも十分対応できるテニスコートです。 所在地：つつじが丘4丁目4